



Gebruiksaanwijzing

Warmwaterboiler

WE 75/2 ME

WE 100/2 ME

WE 150/2 ME

Inhoudsopgave

Inhoudsopgave

| | | |
|----------|--|-----------|
| 1 | Veiligheid | 3 |
| 1.1 | Waarschuwingen bij handelingen | 3 |
| 1.2 | Reglementair gebruik..... | 3 |
| 1.3 | Algemene veiligheidsinstructies..... | 4 |
| 2 | Aanwijzingen bij de documentatie | 7 |
| 2.1 | Aanvullend geldende documenten in acht nemen | 7 |
| 2.2 | Documenten bewaren..... | 7 |
| 2.3 | Geldigheid van de handleiding | 7 |
| 3 | Toestel- en functiebeschrijving | 7 |
| 3.1 | Opbouw | 7 |
| 3.2 | Gegevens op het typeplaatje | 8 |
| 3.3 | CE-markering..... | 8 |
| 3.4 | Warmwatertemperatuur instellen..... | 8 |
| 4 | Product onderhouden | 10 |
| 5 | Onderhoud | 11 |
| 6 | Recycling en afvoer | 11 |
| 7 | Product definitief buiten bedrijf stellen | 11 |
| 8 | Garantie | 11 |
| 9 | Serviceteam | 11 |

1 Veiligheid

1.1 Waarschuwingen bij handelingen

Classificatie van de waarschuwingen bij handelingen

De waarschuwingen bij handelingen zijn als volgt door waarschuwingstekens en signaalwoorden aangaande de ernst van het potentiële gevaar ingedeeld:

Waarschuwingstekens en signaalwoorden



Gevaar!

Direct levensgevaar of gevaar voor ernstig lichamelijk letsel



Gevaar!

Levensgevaar door een elektrische schok



Waarschuwing!

Gevaar voor licht lichamelijk letsel



Opgelet!

Kans op materiële schade of milieuschade

1.2 Reglementair gebruik

Er kan bij ondeskundig of oneigenlijk gebruik gevaar ontstaan voor lijf en leven van de gebruiker of derden resp. schade aan het product en andere voorwerpen.

De boiler is ontworpen om tot maximaal 80°C warm water in huishoudens en bedrijven ter beschikking te houden. Het product is ervoor bestemd om in een CV-installatie geïntegreerd te worden. Het is voor de combinatie met CV-ketels bestemd, waarvan het vermogen binnen de in de volgende tabel opgegeven grenzen ligt.

| | Overbren- gingsvermo- gen | | Conti- nuver- mo- gen ³⁾ [kW] |
|-------------------|---------------------------------|----------------------------|--|
| | Min. ¹⁾ [kW] | Max. ²⁾ [kW] | |
| WE 75/2 ME | 7,5 | 24,7 | 16,4 |
| WE 100/2 ME | 8,8 | 29,2 | 19,1 |
| WE 150/2 ME | 10,3 | 34,0 | 20,9 |

¹⁾ aanvoertemperatuur 80 °C, boiler temperatuur 60 °C

²⁾ aanvoertemperatuur 80 °C, boiler temperatuur 10 °C

³⁾ verwarmingsaanvoertemperatuur 80 °C, warmwateruitlooptemperatuur 45 °C, koudwaterinlooptemperatuur 10 °C

Voor de regeling van de warmwaterbereiding kunnen weersafhankelijke thermostaten alsook

1 Veiligheid

regelingen van geschikte CV-ketels gebruikt worden. Dat zijn CV-ketels die voor een boilerlading zorgen en over de aansluitmogelijkheid voor een temperatuurvoeler beschikken.

Het reglementaire gebruik houdt in:

- het naleven van de meegeleverde gebruiksaanwijzingen van het product alsook van alle andere componenten van de installatie
- het naleven van alle in de handleidingen vermelde inspectie- en onderhoudswaarden.

Dit product kan door kinderen vanaf 8 jaar alsook personen met verminderde fysieke, sensorische of mentale capaciteiten of gebrek aan ervaring en kennis gebruikt worden, als ze onder toezicht staan of m.b.t. het veilige gebruik van het product geïnstrueerd werden en de daaruit resulterende gevaren verstaan. Kinderen mogen niet met het product spelen. Reiniging en onderhoud door de gebruiker mogen niet door kinderen zonder toezicht uitgevoerd worden.

Een ander gebruik dan het in deze handleiding beschreven gebruik of een gebruik dat van

het hier beschreven gebruik afwijkt, geldt als niet reglementair. Als niet reglementair gebruik geldt ook ieder direct commercieel of industrieel gebruik.

Attentie!

Ieder misbruik is verboden.

1.3 Algemene veiligheidsinstructies

1.3.1 Gevaar door foute bediening

Door foute bediening kunt u zichzelf en anderen in gevaar brengen en materiële schade veroorzaken.

- ▶ Lees deze handleiding en alle andere documenten die van toepassing zijn zorgvuldig, vooral het hoofdstuk "Veiligheid" en de waarschuwingen.
- ▶ Voer alleen de werkzaamheden uit waarover deze gebruiksaanwijzing aanwijzingen geeft.

1.3.2 Vorstschade vermijden

Als het product langere tijd (bijv. wintervakantie) in een onverwarmde ruimte buiten gebruik blijft, dan kan het water in het product en in de buizen bevriezen.

- ▶ Zorg ervoor dat de volledige opstellingsruimte altijd vorstvrij is.

1.3.3 Materiële schade door ondichtheden

- ▶ Zorg ervoor dat aan de aansluitleidingen geen mechanische spanningen ontstaan.
- ▶ Hang geen lasten aan de buizen (bijv. kleding).

1.3.4 Wat te doen bij lekken

- ▶ Sluit bij lekken aan de installatie onmiddellijk de koudwaterstopkraan.
- ▶ Vraag evt. aan uw installateur waar hij de koudwaterstopkraan gemonteerd heeft.
- ▶ Laat het lek door een erkende installateur verhelpen.

1.3.5 Gevaar door veranderingen in de productomgeving

Door veranderingen in de omgeving van het product kan er gevaar ontstaan voor lijf en leven van de gebruiker of derden resp. schade aan het product en andere voorwerpen.

- ▶ Stel de veiligheidsinrichtingen in geen geval buiten bedrijf.
- ▶ Manipuleer geen veiligheidsinrichtingen.
- ▶ Vernietig of verwijder geen verzegelingen van componenten. Enkel erkende installateurs en de servicedienst van de fabriek zijn bevoegd

om verzegelde onderdelen te veranderen.

- ▶ Breng geen veranderingen aan:
 - aan het product
 - aan de toevoerleidingen voor gas, verbrandingslucht, water en spanning
 - aan de afvoerleiding en aan de veiligheidsklep voor het verwarmingswater
 - aan de bouwsubstantie

1.3.6 Kastachtige mantel

Een kastachtige mantel van het product valt onder de betreffende uitvoeringsvoorschriften.

- ▶ Als u een kastachtige mantel voor het product wenst, neem dan contact op met een installateur. Breng in geen geval zelf een ommanteling aan het product aan.

1.3.7 Verwondingsgevaar en gevaar voor materiële schade door ondeskundig of niet-uitgevoerd onderhoud en ondeskundige of niet-uitgevoerde reparatie

- ▶ Probeer nooit om zelf onderhoudswerk of reparaties aan uw product uit te voeren.
- ▶ Laat storingen en schade onmiddellijk door een installateur verhelpen.



1 Veiligheid

- ▶ Neem de opgegeven onderhoudsintervallen in acht.



Aanwijzingen bij de documentatie 2

2 Aanwijzingen bij de documentatie

2.1 Aanvullend geldende documenten in acht nemen

- ▶ Neem absoluut alle gebruiksaanwijzingen die bij de componenten van de installatie worden meegeleverd in acht.

2.2 Documenten bewaren

- ▶ Bewaar deze handleiding alsook alle documenten die van toepassing zijn voor het verdere gebruik.

2.3 Geldigheid van de handleiding

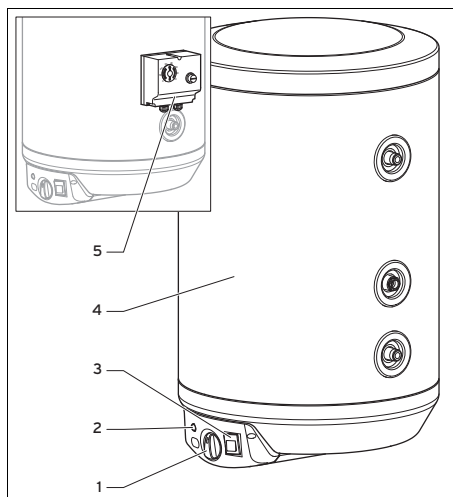
Deze handleiding geldt uitsluitend voor de volgende producten:

Productartikelnummer

| | |
|-------------|------------|
| WE 75/2 ME | 0010023330 |
| WE 100/2 ME | 0010023331 |
| WE 150/2 ME | 0010023332 |

3 Toestel- en functiebeschrijving

3.1 Opbouw





- | | | | |
|---|---|---|---|
| 1 | Temperatuurregelaar voor elektrische naverwarming | 3 | Netschakelaar voor elektrische naverwarming |
| 2 | Statuslamp voor elektrische naverwarming | 4 | Warmte-isolatie |
| | | 5 | Thermostaat (optioneel) |

De warmwaterboiler is van buiten van een warmte-isolatie voorzien. Het reservoir van de warmwaterboiler bestaat uit geëmailleerd staal. Binnenin de boiler bevinden zich de spiraalbuizen die de warmte overbrengen. In het onderste deel van de boiler bevindt zich een geïntegreerde verwarmingsweerstand. Als bijkomende corrosiebescherming heeft het reservoir een magnesiumbeschermingsanode.

3 Toestel- en functiebeschrijving

3.2 Gegevens op het typeplaatje

Het typeplaatje bevindt zich aan de onderkant van het product.

| Gegevens op het typeplaatje | Betekenis |
|---|--|
| WE ... | Typeaanduiding |
| W | aan de muur hangend |
| E | geëmailleerd |
| 75, (100, 150) | Boilertype |
| /2 | Productgeneratie |
| M | Magnesiumbeschermingsanode |
| E | met elektrische naverwarming |
| Serie-nr. | Serienummer |
| 230V, 50Hz, 2000W | Nominale spanning, nominale frequentie, nominaal vermogen |
| Pnom | Maximale nominale druk |
| V | Nominaal volume |
|  | Handleiding lezen! |
| IP X1 | Beschermingsklasse |
| <small>Serie-Nr. 2105450010002830006000001N4</small>  <small>2105450010002830006000001N4</small> | Barcode met serienummer, Het 7e tot 16e cijfer vormen het artikelnummer |

3.3 CE-markering



Met de CE-markering wordt aangegeven dat de producten volgens het typeplaatje voldoen aan de fundamentele vereisten van de geldende richtlijnen.

De conformiteitsverklaring kan bij de fabrikant geraadpleegd worden.

3.4 Warmwatertemperatuur instellen



Gevaar!

Levensgevaar door legionellabacteriën!

Legionellabacteriën ontwikkelen zich bij temperaturen onder 60 °C.

- ▶ Laat u door de vakman over de uitgevoerde maatregelen voor de legionellabescherming in uw installatie informeren.
- ▶ Stel zonder overleg met de installateur geen watertemperaturen onder 60 °C in.



Aanwijzing

De warmwatertemperatuur van de warmwaterboiler wordt ingesteld via de CV-ketel, de thermostaat (indien voorhanden) en de elektrische naverwarming.

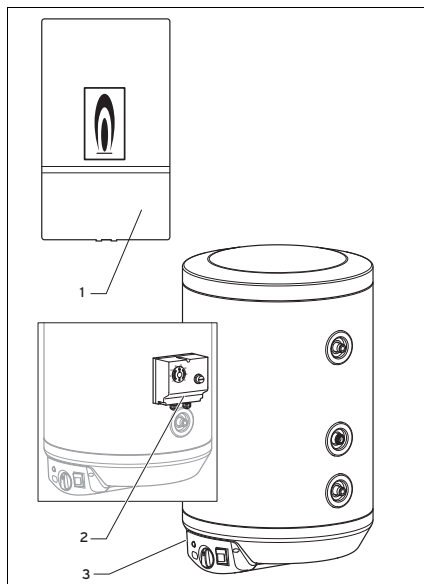
1. Alternatief 1 / 2

Voorwaarden: Temperatuurregeling met boiler-temperatuurvoeler, CV-ketel

OF: Temperatuurregeling met boiler-temperatuurvoeler, Externe thermostaat

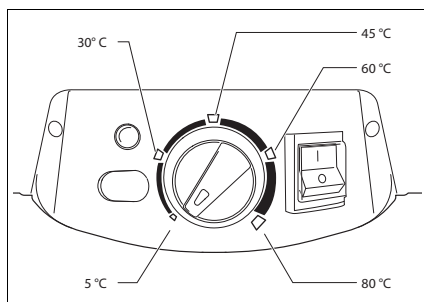
De warmwatertemperatuur van de warmwaterboiler kan ingesteld worden via de CV-ketel resp. de externe thermostaat (standaard) en de elektrische naverwarming (bij grote warmwaterbehoefte: bijkomend bij de CV-ketel/bij uitgeschakelde gastoevoer van de CV-ketel: in de plaats van de CV-ketel).

Toestel- en functiebeschrijving 3



- 1 CV-ketel 3 Elektrische naverwarming
2 Thermostaat (optioneel)

- Stel de warmwatertemperatuur aan de CV-ketel in.

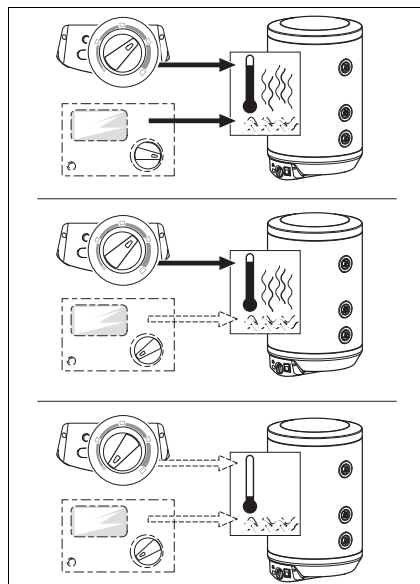


- Verhoog de warmwatertemperatuur bij grote warmwaterbehoefte of bij uitgeschakelde gastoevoer van de CV-ketel met behulp van de elektrische naverwarming.



Aanwijzing

In de laagste instelling (5°C) zorgt de elektrische naverwarming voor de vorstbeveiliging.



- Schakel indien nodig de elektrische naverwarming via het bedieningsveld uit.



Aanwijzing

De elektrische naverwarming werkt onafhankelijk van de CV-ketel. Veranderingen aan de CV-ketel hebben geen invloed op de elektrische naverwarming.

1. Alternatief 2 / 2

Voorwaarden: Temperatuurregeling met thermostaat

De warmwatertemperatuur van de warmwaterboiler kan ingesteld worden via de thermostaat (standaard) en de elektrische naverwarming (bij grote warmwaterbehoefte: bijkomend bij de thermostaat/bij uitgeschakelde gastoevoer van de CV-ketel: in de plaats van de thermostaat).

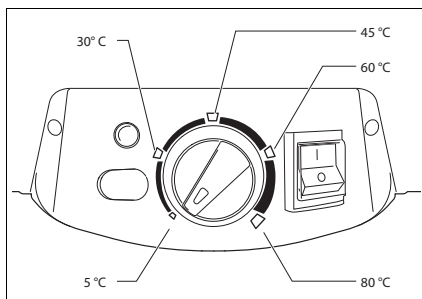
- Om de gewenste warmwatertemperatuur in te stellen gebruikt u standaard de thermostaat.

4 Product onderhouden



Aanwijzing

De thermostaat werkt onafhankelijk van de elektrische naverwarming.

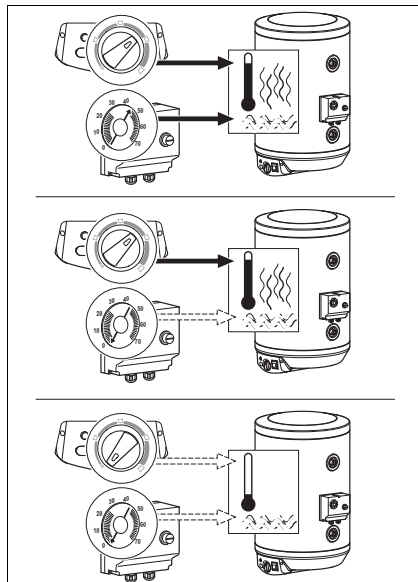


- ▶ Verhoog de warmwatertemperatuur bij grote warmwaterbehoefte of bij uitgeschakelde gastoevoer van de CV-ketel met behulp van de elektrische naverwarming.



Aanwijzing

In de laagste instelling (5°C) zorgt de elektrische naverwarming voor de vorstbeveiliging.



- ▶ Schakel indien nodig de elektrische naverwarming via het bedieningsveld uit.



Aanwijzing

De elektrische naverwarming werkt onafhankelijk van de thermostaat. Veranderingen aan de thermostaat hebben geen invloed op de elektrische naverwarming.

4 Product onderhouden



Opgelet!

Gevaar voor materiële schade door ongeschikte reinigingsmiddelen!

- ▶ Gebruik geen sprays, geen schuurmiddelen, afwasmiddelen, oplosmiddel- of chloorhoudende reinigingsmiddelen.

- ▶ Reinig de mantel met een vochtige doek en een beetje oplosmiddelvrije zeep.

5 Onderhoud

Voorwaarde voor permanente inzetbaarheid en betrouwbaarheid en lange levensduur van het product is het regelmatige onderhoud van het product door de installateur.

- ▶ Laat jaarlijks het overstortventiel door de installateur onderhouden.
- ▶ Laat na 2 jaar vanaf ingebruikneming van de warmwaterboiler jaarlijks de magnesiumbeschermingsanode door de installateur onderhouden.

Als de magnesiumbeschermingsanode voor 60% verbruikt is, dan moet de installateur de magnesiumbeschermingsanode vervangen. Als hij bij het vervangen van de magnesiumbeschermingsanode verontreinigingen in het reservoir vaststelt, dan moet de installateur het reservoir spoelen.

6 Recycling en afvoer

- ▶ Laat de verpakking door de installateur afvoeren die het product geïnstalleerd heeft.



Als het product met dit teken gekenmerkt is:

- ▶ Gooi het product in dat geval niet met het huisvuil weg.
- ▶ Geeft het product in plaats daarvan af bij een inzamelpunt voor oude elektrische of elektronische apparaten.



Als het product batterijen bevat die met dit teken gekenmerkt zijn, kunnen de batterijen substanties bevatten die schadelijk zijn voor gezondheid en milieu.

- ▶ Breng de batterijen in dat geval naar een inzamelpunt voor batterijen.

7 Product definitief buiten bedrijf stellen

- ▶ Zorg ervoor dat een geautoriseerde installateur het product buiten bedrijf stelt.

8 Garantie

Informatie over de fabrieksgarantie kunt u bij het aan de achterkant opgegeven contactadres verkrijgen.

9 Serviceteam

Contactgegevens over ons serviceteam vindt u op het aan de achterkant opgegeven adres of www.bulex.be.

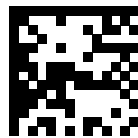
Fabrikant/leverancier

Bulex

Golden Hopestraat 15 – 1620 Drogenbos

Tel. 02 555-1313 – Fax 02 555-1314

info@bulex.com – www.bulex.be



0020258334_00

0020258334_00 – 19.05.2017

© Deze handleidingen, of delen ervan, zijn auteursrechtelijk beschermd en mogen alleen met schriftelijke toestemming van de fabrikant vermenigvuldigd of verspreid worden. Technische wijzigingen voorbehouden.