



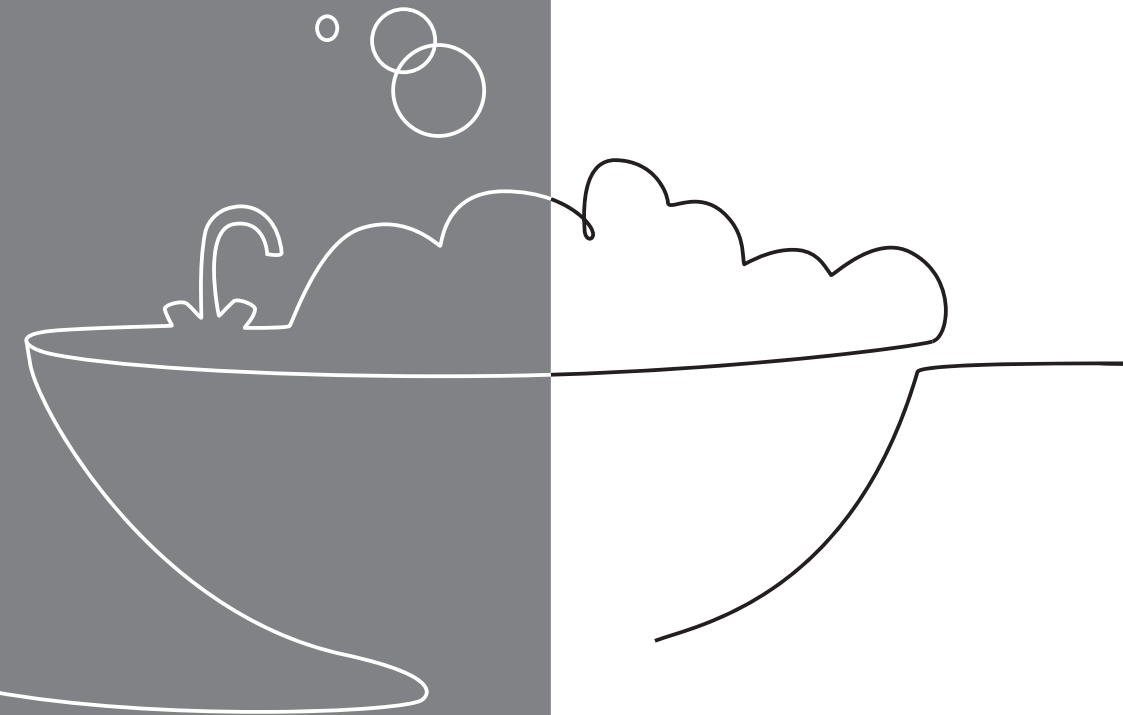
Bulex®

Altijd aan uw zijde

Gebruiksaanwijzing

B.E. MV 50 L ... 200 L

B.E. MH 100 L ... 200 L



BE.nl

Inhoudsopgave

Inhoudsopgave

1	Veiligheid	3
1.1	Algemene veiligheidsinstructies.....	3
1.2	CE-markering.....	4
1.3	Reglementair gebruik.....	4
2	Aanwijzingen bij de documentatie	6
2.1	Aanvullend geldende documenten in acht nemen	6
2.2	Documenten bewaren.....	6
2.3	Geldigheid van de handleiding	6
3	Productoverzicht	6
3.1	Opbouw van het product.....	6
3.2	Typeplaatje	7
3.3	Werkwijze	7
4	Bediening	7
4.1	Bediening.....	7
5	Onderhoud	7
5.1	Product reinigen.....	7
5.2	Veiligheidsinrichting controleren.....	7
5.3	Product op kalk en dichtheid controleren.....	7
6	Verhelpen van storingen	8
6.1	Overzicht van de storingen	8
7	Tijdelijke buitenbedrijfstelling	8
8	Buitenbedrijfstelling	8
9	Recycling en afvoer	8
10	Garantie	8
11	Serviceteam	8

1 Veiligheid

1.1 Algemene veiligheidsinstructies

1.1.1 Installatie alleen door installateur

Installatie, inspectie, onderhoud en reparatie van het product mogen alleen door een installateur uitgevoerd worden.

1.1.2 Levensgevaar door spanningsvoerende aansluitingen

Bij werkzaamheden aan spanningvoerende aansluitingen bestaat levensgevaar door elektrische schok. Werkzaamheden aan spanningvoerende aansluitingen mogen alleen door een elektricien uitgevoerd worden.

- ▶ Voer nooit werkzaamheden aan de wisselstroom- of draaistroomaansluitingen uit.
- ▶ Doe een beroep op een elektricien als het product vast bedraad aan een wissel- of draaistroomnet aangesloten is.

1.1.3 Vorstschade vermijden

Als het product langere tijd (bijv. wintervakantie) in een onverwarmde ruimte buiten gebruik blijft, dan kan het water in het product en in de buizen bevriezen.

- ▶ Zorg ervoor dat de volledige opstellingsruimte altijd vorstvrij is.

1.1.4 Materiële schade door ondichtheden

- ▶ Zorg ervoor dat aan de aansluitleidingen geen mechanische spanningen ontstaan.
- ▶ Hang geen lasten aan de buizen (bijv. kleding).
- ▶ Sluit bij lekken aan de waterleiding tussen product en aftappunten onmiddellijk de koudwaterstopkraan.
- ▶ Laat de lekkages door een installateur verhelpen.

1.1.5 Levensgevaar door legionellabacteriën in het drinkwater

- ▶ Verhit het water in de boiler een keer per week minstens een uur boven 60°C om de vorming van legionellabacteriën te verhinderen.

1.1.6 Verbranding vermijden

Aan de tappunten voor warm water bestaat bij warmwatertemperaturen van meer dan 60°C gevaar voor verbranding. Kleine kinderen en oudere mensen lopen zelfs bij lagere temperaturen al risico's.

- ▶ Kies een temperatuur waarbij niemand gevaar loopt.

1 Veiligheid

1.1.7 Levensgevaar door veranderingen aan het product of in de omgeving van het product

- ▶ Verwijder, overbrug of blokkeer in geen geval de veiligheidsinrichtingen.
- ▶ Manipuleer geen veiligheidsinrichtingen.
- ▶ Vernietig of verwijder geen verzegelingen van componenten. Alleen geautoriseerde vaklui en serviceteams mogen gelode componenten veranderen.
- ▶ Breng geen veranderingen aan:
 - aan het product
 - aan de toevoerleidingen voor gas, verbrandingslucht, water en spanning
 - aan de volledige rookgasinstallatie
 - aan de veiligheidsklep
 - aan de afvoerleidingen
 - aan bouwconstructies die de gebruiksveiligheid van het product kunnen beïnvloeden

1.1.8 Verwondingsgevaar en kans op materiële schade door ondeskundig of niet uitgevoerd onderhoud en ondeskundige of niet uitgevoerde reparatie

- ▶ Probeer nooit om zelf onderhoudswerk of reparaties aan uw product uit te voeren.
- ▶ Laat storingen en schade onmiddellijk door een installateur verhelpen.
- ▶ Neem de opgegeven onderhoudsintervallen in acht.

1.2 CE-markering



Met de CE-markering wordt aangegeven dat de producten volgens het typeplaatje voldoen aan de fundamentele vereisten van de geldende richtlijnen.

De conformiteitsverklaring kan bij de fabrikant geraadpleegd worden.

1.3 Reglementair gebruik

Er kan bij ondeskundig of oneigenlijk gebruik gevaar ontstaan voor lijf en leven van de gebruiker of derden resp. schade aan het product en andere voorwerpen.

Het product verwarmt drinkwater en houdt het voor huishoudens ter beschikking.

– Max. temperatuur: 65 °C

De producten 4...8-B.E. MH...L zijn uitsluitend voor de horizontale inbouwpositie aan wand, plafond en vloer toegestaan.

De producten 4...8-B.E. MV...L zijn uitsluitend voor de verticale inbouwpositie aan de wand toegestaan.

Het gebruik van het product is alleen met ingebouwde veiligheidsgroep toegestaan, die aan de testvoorwaarden van BELGAQUA voldoet.

Het reglementaire gebruik houdt in:

- het naleven van de meegeleverde gebruiksaanwijzingen van het product alsook van alle andere componenten van de installatie
- het naleven van alle in de handleidingen vermelde inspectie- en onderhoudsvoorwaarden.

Dit product kan door kinderen vanaf 8 jaar alsook personen met verminderde fysieke, sensorische of mentale capaciteiten of gebrek aan ervaring en kennis gebruikt worden, als ze onder toezicht staan of m.b.t.

het veilige gebruik van het product geïnstrueerd werden en de daaruit resulterende gevaren verstaan. Kinderen mogen niet met het product spelen. Reiniging en onderhoud door de gebruiker mogen niet door kinderen zonder toezicht uitgevoerd worden.

Het gebruik van het product in voertuigen, zoals bijv. campers of woonwagens, geldt als niet volgens de bestemming. Niet als voertuigen gelden eenheden die permanent en stationair geïnstalleerd zijn (zogenaamde stationaire installatie).

Een ander gebruik dan het in deze handleiding beschreven gebruik of een gebruik dat van het hier beschreven gebruik afwijkt, geldt als niet reglementair. Als niet reglementair gebruik geldt ook ieder direct commercieel of industrieel gebruik.

Attentie!

Ieder misbruik is verboden.

2 Aanwijzingen bij de documentatie

2 Aanwijzingen bij de documentatie

2.1 Aanvullend geldende documenten in acht nemen

- ▶ Neem absoluut nota van alle gebruiksaanwijzingen die bij de componenten van de installatie worden meegeleverd.

2.2 Documenten bewaren

- ▶ Bewaar deze handleiding alsook alle documenten die van toepassing zijn voor het verdere gebruik.

2.3 Geldigheid van de handleiding

Deze handleiding geldt uitsluitend voor de volgende producten:

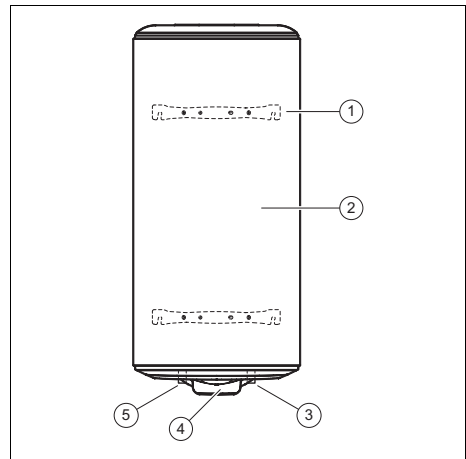
Productartikelnummer

4411- 8 B.E. MV 50 L	0010016543
4512- 8 B.E. MV 75 L	0010016544
4618- 8 B.E. MV 100 L	0010016545
4723- 8 B.E. MV 150 L	0010016547
4818- 8 B.E. MV 200 L	0010016549
4620- 8 B.E. MH 100 L	0010016546
4727- 8 B.E. MH 150 L	0010016548
4883- 8 B.E. MH 200 L	0010016550

3 Productoverzicht

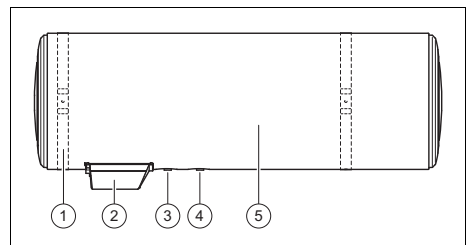
3.1 Opbouw van het product

3.1.1 Verticale inbouwpositie



- 1 Ophangbeugel
- 2 Boiler
- 3 Koudwateraan-sluiting
- 4 Schakelkast
- 5 Warmwateraan-sluiting

3.1.2 Horizontale inbouwpositie



- 1 Ophangbeugel
- 2 Schakelkast
- 3 Koudwateraan-sluiting
- 4 Warmwateraan-sluiting
- 5 Boiler

3.2 Typeplaatje

Het typeplaatje bevindt zich

- voor de producten 4...8-B.E. MV...L op de mantel in het onderste gedeelte.
- voor de producten 4...8-B.E. MH...L bij de warm- en koudwateraansluiting.

3.3 Werkwijze

Het product is een direct verwarmde warmwaterboiler. Een verwarmingselement dat in het reservoir geïntegreerd is, verwarmt het water. Bij het aftappen van warm water aan een aftappunt, stroomt koud water in de warmwaterboiler na.

Opgewarmd water zet zich uit. In gesloten systemen vormen zich hierdoor druppels aan het einde van de afvoerbuis van de veiligheidsinrichting.

De geïntegreerde thermostaat vergelijkt de ingestelde warmwatertemperatuur met de werkelijke warmwatertemperatuur in het product. Zodra de warmwatertemperatuur in het product te laag is, activeert de thermostaat het verwarmingselement.

- Oranje indicatie
Zolang het product zich in de opwarmingsmodus bevindt, brandt de indicatie oranje.
- Groene indicatie
Zodra er spanning aanligt, brandt de indicatie groen, behalve als het product zich in de opwarmingsfase bevindt. De groene indicatie geeft aan dat de elektrische anode actief is. Als er geen stroom aanligt, houdt batterij de beschermingsmodus in stand.

4 Bediening

4.1 Bediening

U hoeft geen instellingen aan het product uit te voeren.

De installateur stelt bij ingebruikneming de gewenste warmwatertemperatuur in. Het instelbereik ligt tussen 50 en 65°C.

5 Onderhoud

5.1 Product reinigen

- ▶ Reinig het product uitsluitend met een vochtige doek en een beetje oplosmiddelvrije zeep.

5.2 Veiligheidsinrichting controleren

- ▶ Laat regelmatig water via de veiligheidsinrichting af om verkalking te vermijden.

5.3 Product op kalk en dichtheid controleren

Afhankelijk van waterkwaliteit, gekozen watertemperatuur en warmwaterbehoefte ontstaat er kalk of er treden lekkages op.

- ▶ Laat om de 2 jaar de boiler alsook de componenten aan elektrische en waterzijde door een installateur op kalk en lekkages controleren.

6 Verhelpen van storingen

6 Verhelpen van storingen

6.1 Overzicht van de storingen

Storing	Oorzaak	Maatregel
Geen warm water	<ul style="list-style-type: none">– Verwarmingselement is defect– Thermostaat is defect	Breng de installateur op de hoogte
Te heet water ¹⁾	Thermostaat is overbrugd	
Groene indicatie permanent uit	Batterij is defect	
Oranje indicatie permanent uit	Thermostaat defect	

1) De ingebouwde veiligheidsbegrenzer verhindert het overmatig verhitten van het warme water.



Als het product of evt. inbegrepen batterijen van dit teken voorzien zijn, dan bevatten ze voor de gezondheid en het milieu gevaarlijke stoffen.

- ▶ Voer het product en evt. inbegrepen batterijen in dit geval niet via het huisvuil af.
- ▶ Geef in de plaats daarvan het product en evt. de batterijen aan een verzamelpunt voor batterijen en elektrische of elektrische oude apparaten af.

10 Garantie

Informatie over de fabrieksgarantie kunt u bij het aan de achterkant opgegeven contactadres verkrijgen.

11 Serviceteam

Contactgegevens over ons serviceteam vindt u op het aan de achterkant opgegeven adres of www.bulex.be.

7 Tijdelijke buitenbedrijfstelling

Als u het product langere tijd niet gebruikt, dan moet het product geledigd worden. Vul indien nodig het product opnieuw.

- ▶ Laat de werkzaamheden door een installateur uitvoeren.

8 Buitenbedrijfstelling

- ▶ Zorg ervoor dat een installateur het product buiten bedrijf stelt.

9 Recycling en afvoer

- ▶ Laat de verpakking door de installateur afvoeren die het product geïnstalleerd heeft.

BULEX

Golden Hopestraat 15
1620 Drogenbos

BULEX

Golden Hopestraat 15
1620 Drogenbos
T : 02 555 13 13
F : 02 555 13 14

www.bulex.be

© Deze handleidingen, of delen ervan, zijn auteursrechtelijk beschermd en mogen alleen met schriftelijke toestemming van de fabrikant vermenigvuldigd of verspreid worden.



Bulex®

Altijd aan uw zijde

0020186689_00 - 04.04.2014