



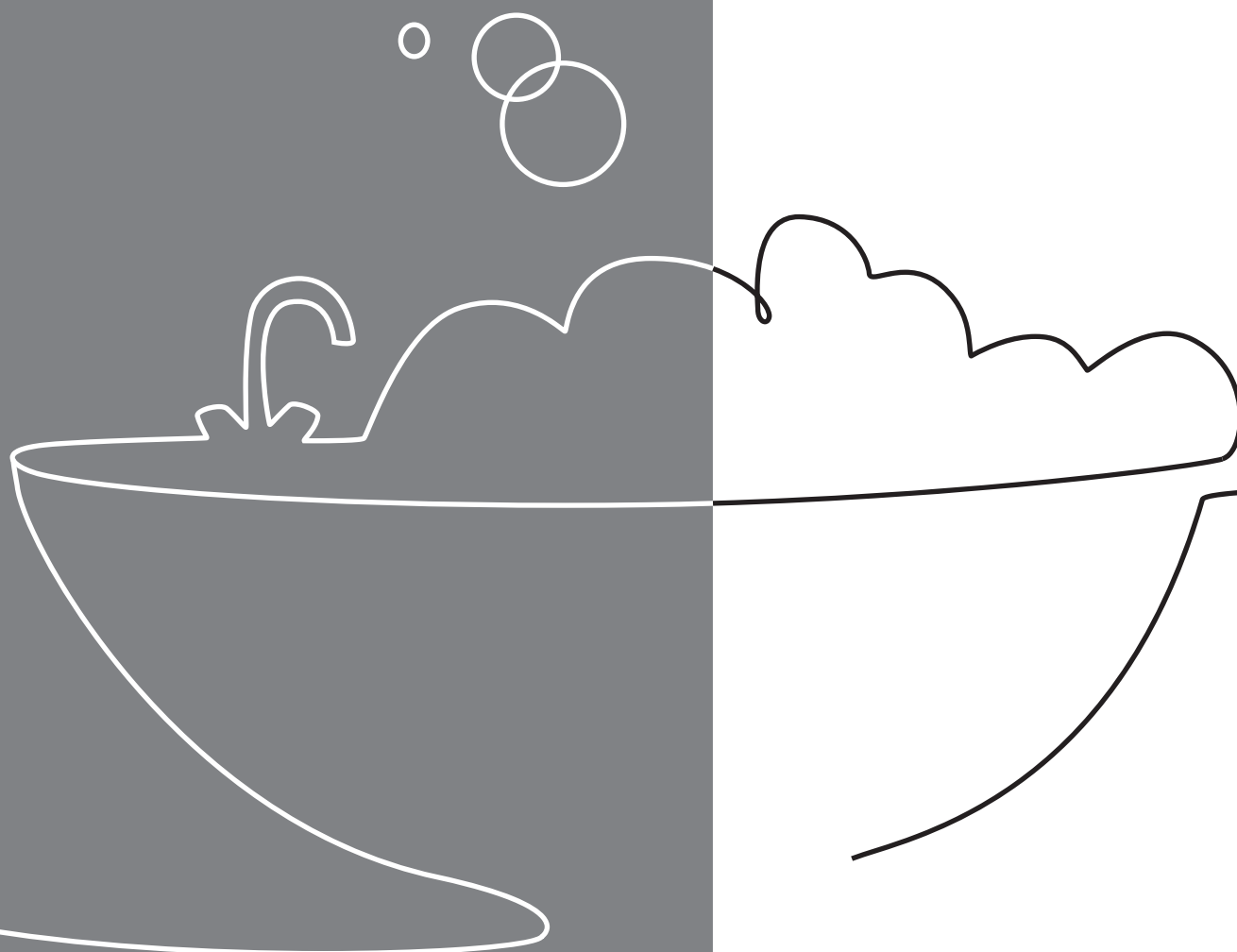
**Bulex®**

Altijd aan uw zijde

## Installatie- en onderhoudshandleiding

B.E. MV 50 L ... 200 L

B.E. MH 100 L ... 200 L



**BEnl**

## Inhoudsopgave

<b>1</b>	<b>Veiligheid.....</b>	<b>3</b>
1.1	Waarschuwingen bij handelingen.....	3
1.2	Algemene veiligheidsinstructies .....	3
1.3	CE-markering.....	4
1.4	Reglementair gebruik.....	4
1.5	Voorschriften (richtlijnen, wetten, normen) .....	4
<b>2</b>	<b>Aanwijzingen bij de documentatie.....</b>	<b>6</b>
2.1	Aanvullend geldende documenten in acht nemen.....	6
2.2	Documenten bewaren .....	6
2.3	Geldigheid van de handleiding .....	6
<b>3</b>	<b>Productoverzicht .....</b>	<b>6</b>
3.1	Typeplaatje .....	6
3.2	Leveringsomvang controleren .....	6
<b>4</b>	<b>Montage.....</b>	<b>6</b>
4.1	Eisen aan de opstellingsplaats .....	6
4.2	Vereisten aan de elektrische installatie van de opstellingsplaats .....	6
4.3	Minimumafstanden in acht nemen.....	7
4.4	Product monteren .....	7
4.5	Product installeren .....	7
<b>5</b>	<b>Elektrische installatie.....</b>	<b>8</b>
5.1	Product aansluiten .....	8
<b>6</b>	<b>Ingebruikneming.....</b>	<b>8</b>
<b>7</b>	<b>Product aan gebruiker opleveren .....</b>	<b>8</b>
<b>8</b>	<b>Onderhoud .....</b>	<b>8</b>
8.1	Binnenreservoir en componenten op kalkaanslag controleren.....	8
<b>9</b>	<b>Storingen herkennen en verhelpen .....</b>	<b>9</b>
9.1	Defecte thermostaat vervangen .....	9
9.2	Defect verwarmingselement vervangen .....	9
9.3	Defecte batterij vervangen.....	9
<b>10</b>	<b>Buitenbedrijfstelling.....</b>	<b>9</b>
<b>11</b>	<b>Technische gegevens .....</b>	<b>9</b>
<b>12</b>	<b>Serviceteam.....</b>	<b>9</b>
	<b>Bijlage.....</b>	<b>10</b>
<b>A</b>	<b>Afmeting en maattekening.....</b>	<b>10</b>
A.1	Verticale inbouwpositie .....	10
A.2	Horizontale inbouwpositie.....	11
<b>B</b>	<b>Technische gegevens .....</b>	<b>11</b>

## 1 Veiligheid

### 1.1 Waarschuwingen bij handelingen

#### Classificatie van de waarschuwingen bij handelingen

De waarschuwingen bij handelingen zijn als volgt door waarschuwingstekens en signaalwoorden aangaande de ernst van het potentiële gevaar ingedeeld:

#### Waarschuwingstekens en signaalwoorden



##### **Gevaar!**

Direct levensgevaar of gevaar voor ernstig lichamelijk letsel



##### **Gevaar!**

Levensgevaar door een elektrische schok



##### **Waarschuwing!**

Gevaar voor licht lichamelijk letsel



##### **Opgelet!**

Kans op materiële schade of milieuschade

### 1.2 Algemene veiligheidsinstructies

#### 1.2.1 Levensgevaar door spanningvoerende aansluitingen

Bij werkzaamheden in het geopende product bestaat levensgevaar door elektrische schok.

- ▶ Voor u werkzaamheden in het geopende product uitvoert, schakelt u de hoofdschakelaar uit.
- ▶ Verbreek de verbinding van het product met het elektriciteitsnet door het product via een scheidingsinrichting met minstens 3 mm contactopening (bijv. zekeringen of contactverbrekers) spanningsvrij te maken.
- ▶ Controleer het product op spanningsvrijheid.
- ▶ Beveilig de stroomtoevoer tegen opnieuw inschakelen.

#### 1.2.2 Verbrandingsgevaar door heet drinkwater

Aan de tappunten voor warm water bestaat bij een gewenste temperatuur van meer dan 60 °C verbrandingsgevaar. Kleine kinderen en oudere mensen lopen zelfs bij lagere temperaturen al risico's.

- ▶ Kies een gepaste gewenste temperatuur.

#### 1.2.3 Verbrandingsgevaar en risico op materiële schade door lekkend heet of koud water

- ▶ Als u kunststofbuizen voor de heet- of koudwateraansluiting van het product gebruikt, gebruik dan alleen buizen met een temperatuurbestendigheid van 95°C bij een druk van 1,0 MPa (10 bar).

#### 1.2.4 Vorstschade vermijden

Als het product langere tijd in een onverwarmde ruimte buiten gebruik blijft, dan kan het water in het product en in de buizen bevriezen.

- ▶ Monteer het product in een opstellingsruimte die altijd vorstvrij is.

#### 1.2.5 Materiële schade door ondichtheden

- ▶ Zorg ervoor dat aan de aansluitleidingen geen mechanische spanningen ontstaan.
- ▶ Hang geen lasten aan de buizen (bijv. kleding).

#### 1.2.6 Levensgevaar door ontbrekende of verkeerd gemonteerde componenten van een veiligheidsgroep

Ontbrekende of verkeerd gemonteerde componenten van een veiligheidsgroep (bijv. veiligheidsklep, terugstroomklep, drukregelaar) kunnen tot levensgevaarlijke verbrandingen en andere verwondingen leiden.

- ▶ Bouw de nodige componenten van de veiligheidsgroep in.
- ▶ Monteer geen hydraulische toebehoren tussen de veiligheidsgroep en de koudwaterleiding van de boiler.
- ▶ Informeer de gebruiker over de functie en de positie van de veiligheidsgroep.

#### 1.2.7 Materiële schade door ongeschikt montageoppervlak

Het montageoppervlak moet effen en voor het bedrijfsgewicht van het product voldoende draagvermogen hebben. Oneffenheid van het montageoppervlak kan lekken in het product veroorzaken.

Bij ontoereikend draagvermogen kan het product loskomen en vallen.

Ondichtheden aan de aansluitingen kunnen hierbij levensgevaar betekenen.

- ▶ Zorg ervoor dat het product vlak op het montageoppervlak ligt.
- ▶ Zorg ervoor dat het montageoppervlak voor het bedrijfsgewicht van het product voldoende draagvermogen heeft.

## 1.2.8 Kans op materiële schade door ongeschikt gereedschap

- ▶ Om schroefverbindingen vast te draaien of te lossen, dient u geschikt gereedschap te gebruiken.

## 1.3 CE-markering



Met de CE-markering wordt aangegeven dat de producten volgens het typeplaatje voldoen aan de fundamentele vereisten van de geldende richtlijnen.

De conformiteitsverklaring kan bij de fabrikant geraadpleegd worden.

## 1.4 Reglementair gebruik

Er kan bij ondeskundig of oneigenlijk gebruik gevaar ontstaan voor lijf en leven van de gebruiker of derden resp. schade aan het product en andere voorwerpen.

Het product verwarmt drinkwater en houdt het voor huishoudens ter beschikking.

- Max. temperatuur: 65 °C

De producten 4...8-B.E. MH...L zijn uitsluitend voor de horizontale inbouwpositie aan wand, plafond en vloer toegestaan.

De producten 4...8-B.E. MV...L zijn uitsluitend voor de verticale inbouwpositie aan de wand toegestaan.

Het gebruik van het product is alleen met ingebouwde veiligheidsgroep toegestaan, die aan de testvoorwaarden van BELGAQUA voldoet.

Het reglementaire gebruik houdt in:

- het naleven van de meegeleverde gebruiksaanwijzingen van het product alsook

van alle andere componenten van de installatie

- het naleven van alle in de handleidingen vermelde inspectie- en onderhoudsvaarden.

Het gebruik van het product in voertuigen, zoals bijv. campers of woonwagens, geldt als niet volgens de bestemming. Niet als voertuigen gelden eenheden die permanent en stationair geïnstalleerd zijn (zogenaamde stationaire installatie).

Een ander gebruik dan het in deze handleiding beschreven gebruik of een gebruik dat van het hier beschreven gebruik afwijkt, geldt als niet reglementair. Als niet reglementair gebruik geldt ook ieder direct commercieel of industrieel gebruik.

### Attentie!

Ieder misbruik is verboden.

## 1.5 Voorschriften (richtlijnen, wetten, normen)

De plaatsing, installatie en eerste ingebruikname van het toestel mag enkel uitgevoerd worden door een bekwaam installateur die, onder zijn verantwoordelijkheid de bestaande normen en de installatievoorschriften naleeft. Deze brochure moet aan de gebruiker overhandigd worden. De installatie dient uitgevoerd te worden in overeenstemming met de volgende normen, voorschriften en richtlijnen:

- Alle bestaande voorschriften van de plaatselijke watermaatschappij en BELGAQUA.
- Alle NBN-voorschriften in verband met drinkwatervoorziening en reglementen waaronder de NBN E 29-804.
- De Belgische norm NBN D 51-003 voor brandstoffen lichter dan lucht.
- NBN 61-002
- Voor propaan NBN 51-006
- Alle NBN-voorschriften voor elektrohuishoudelijke toestellen m.a.w. :
  - NBN C 73 - 335 - 30
  - NBN C 73 - 335 - 35
  - NBN 18 - 300
  - NBN 92 - 101 enz.
- De ARAB- en AREI-voorschriften



Bij de eerste in bedrijfstelling moet de installateur zowel de gas- als de wateraansluitingen van de installatie en het toestel op dichtheid controleren.



## 2 Aanwijzingen bij de documentatie

### 2 Aanwijzingen bij de documentatie

#### 2.1 Aanvullend geldende documenten in acht nemen

- ▶ Neem absoluut goed nota van alle bedienings- en installatiehandleidingen die bij de componenten van de installatie worden meegeleverd.

#### 2.2 Documenten bewaren

- ▶ Gelieve deze handleiding alsook alle aanvullend geldende documenten aan de gebruiker van de installatie te geven.

#### 2.3 Geldigheid van de handleiding

Deze handleiding geldt uitsluitend voor de volgende producten:

##### Productartikelnummer

4411-8 B.E. MV 50 L	0010016543
4512-8 B.E. MV 75 L	0010016544
4618-8 B.E. MV 100 L	0010016545
4723-8 B.E. MV 150 L	0010016547
4818-8 B.E. MV 200 L	0010016549
4620-8 B.E. MH 100 L	0010016546
4727-8 B.E. MH 150 L	0010016548
4883-8 B.E. MH 200 L	0010016550

## 3 Productoverzicht

### 3.1 Typeplaatje

Het typeplaatje bevindt zich

- voor de producten 4...8-B.E. MV...L op de mantel in het onderste gedeelte.
- voor de producten 4...8-B.E. MH...L bij de warm- en koudwateraansluiting.

Op het typeplaatje vindt u de volgende informatie:

Informatie	Betekenis
Serienummer.	ter identificatie
xxxx-8 B.E. Mx xx L	Productbenaming
I	Inhoud
W	Vermogen
V	Werkspanning
MPa	Druk
IP xx	Beschermingsklasse
CE-markering	Het toestel is conform aan de Europese normen en richtlijnen
Afvalcontainer	Recyclage van het toestel

### 3.2 Leveringsomvang controleren

Aantal	Component
1	– Warmwaterboiler met voormonteerde toestelhouder (voor 4...8-B.E. MV...L) – Warmwaterboiler (voor 4...8-B.E. MH...L)
1	Isolierhuls
2	Toestelhouder (voor 4...8-B.E. MH...L)
4	Houders (voor 4...8-B.E. MH...L)
1	Printplaat 400 V draaistroom
1	Montagesjabloon
1	Gebruiksaanwijzing
1	Installatie- en onderhoudshandleiding
1	Garantiekartaar

## 4 Montage

### 4.1 Eisen aan de opstellingsplaats

- ▶ Kies de opstellingsplaats zodanig dat een doelmatige leidingvoering kan plaatsvinden.
- ▶ Monteer het product in permanent vorstvrije en droge ruimtes.

#### Voorwaarden: Wandmontage

- ▶ Zorg ervoor dat het product voor de wandmontage geschikt is.
- ▶ Zorg ervoor dat de wand effen, loodrecht en stabiel is.
- ▶ Zorg ervoor dat het draagvermogen van de wand alsook van de pluggen en schroeven volstaat om het bedrijfsgewicht van het product te dragen.
- ▶ Zorg ervoor dat de pluggen en schroeven voor de wand geschikt zijn.

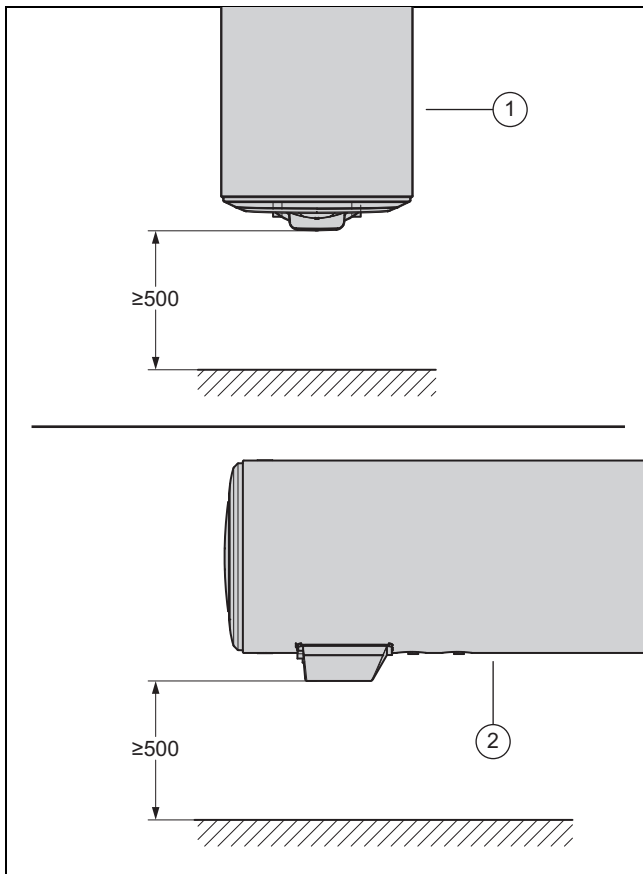
#### Voorwaarden: Vloer- of plafondmontage

- ▶ Zorg ervoor dat het product voor de vloer- of plafondmontage geschikt is.
- ▶ Zorg ervoor dat de vloer of het plafond effen, horizontaal en stabiel is.
- ▶ Zorg ervoor dat het draagvermogen van de vloer of het plafond alsook van de pluggen en schroeven volstaat om het bedrijfsgewicht van het product te dragen.
- ▶ Zorg ervoor dat de pluggen en schroeven voor de vloer of het plafond geschikt zijn.

### 4.2 Vereisten aan de elektrische installatie van de opstellingsplaats

- ▶ Zorg ervoor dat de warmwaterboiler buiten de veiligheidszones 0 tot 2 gemonteerd kan worden.
- ▶ Zorg ervoor dat de woning met een aardingsleiding uitgerust is.
- ▶ Zorg ervoor dat de boiler voor de voorhanden netspanning geschikt is.

## 4.3 Minimumafstanden in acht nemen



1 Verticale inbouwpositie      2 Horizontale inbouwpositie

► Neem bij de montage de minimumafstanden in acht.

## 4.4 Product monteren

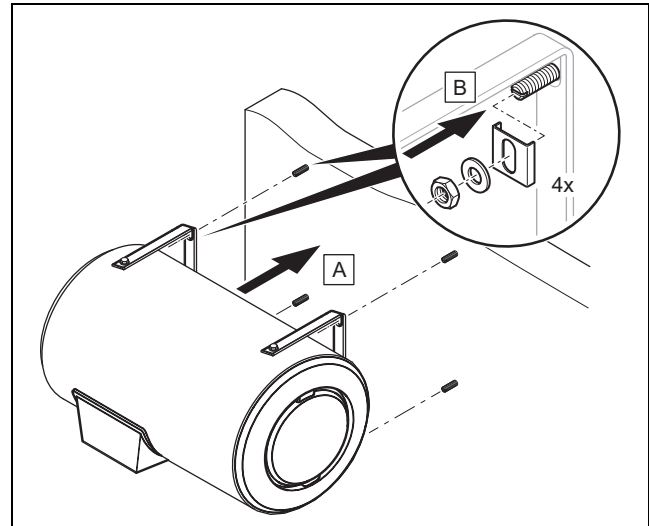
1. Neem bij de montage de vereiste lengte van de elektrische leiding, de minimumafstanden tot wand, vloer en plafond en de toegestane veiligheidszone in acht.
2. Bepaal aan de hand van het bedrijfsgewicht van het product en de kwaliteit van het montageoppervlak het bevestigingsmateriaal, bijv. pluggen en schroeven.
3. Zorg ervoor dat pluggen en schroeven voor het montageoppervlak van het product geschikt zijn.
4. Gebruik de montagesjabloon die op de verpakking gedrukt is.
5. Boor de gaten.

**Voorwaarden:** 4...-8 B.E. MV...L

- Steek de pluggen in de gaten en schroef de schroeven erin.
  - Afstand schroef tot wand:  $\approx 30$  mm
- Hang de warmwaterboiler met de toestelhouders in en schroef de schroeven vast.

**Voorwaarden:** 4...-8 B.E. MH...L

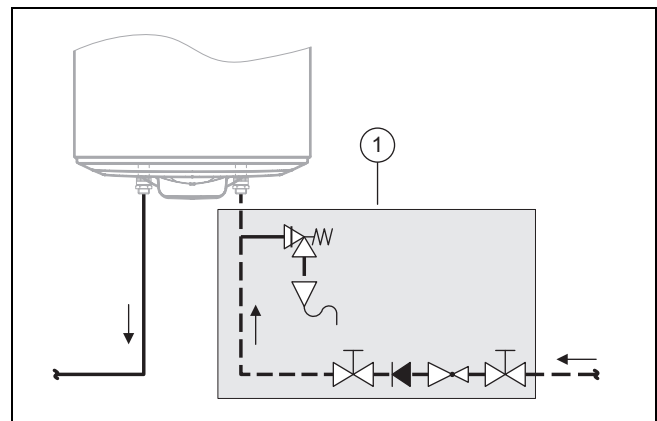
- Bevestig de bevestigingsbouten.
- Draai de nodige schroeven van de warmwaterboiler los.
- Schroef de toestelhouders op de daarvoor bestemde plaatsen vast.
- Zorg ervoor dat de schakelkast naar onderen wijst.



► Bevestig de warmwaterboiler conform de afbeelding.

## 4.5 Product installeren

1. Zorg ervoor dat de veiligheidsgroep door BELGAQUA toegestaan is.
2. Schroef de isoleerhuls met behulp van de teflonband aan de warmwateraansluiting van het product.
  - Aanhaalmoment: 35 Nm



1. Veiligheidsgroep
3. Installeer de veiligheidsgroep (1) zoals op de afbeelding.
4. Installeer de veiligheidseenheid zo dicht mogelijk tegen de koudwateringang van het product.
5. Installeer de afvoerleiding met een constant verval.
6. Neem een afstand tussen afblaasleiding van de veiligheidsklep en de afvoertrechter in acht, zodat de afvoerleiding atmosferisch open is.
  - Afstand:  $\geq 20$  mm
7. Zorg ervoor dat de afvoerleiding minstens dezelfde diameter als de afblaasleiding van de veiligheidsklep heeft.
8. Bouw bij te hoge aansluitdruk een drukregelaar in.
  - Aansluitdruk:  $\geq 0,5$  MPa (5 bar)
  - Drukinstelling: 0,3 ... 0,4 MPa (3 ... 4 bar)

## 5 Elektrische installatie

### 5.1 Product aansluiten

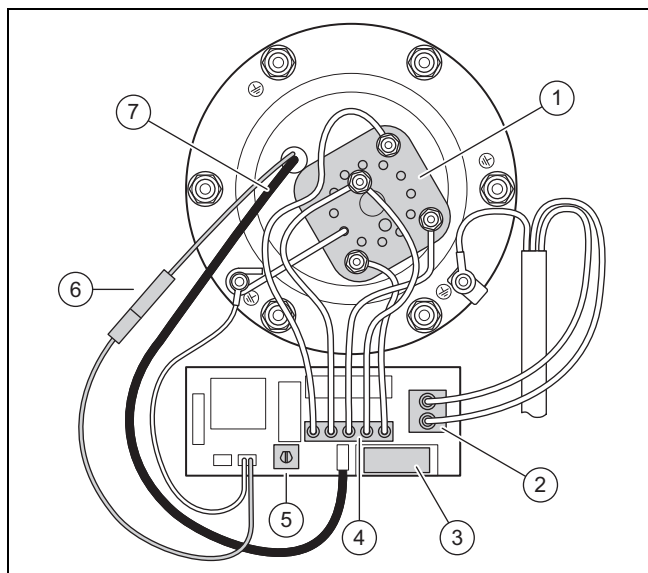
1. Zorg ervoor dat u het product voor de ingebruikneming niet op het stroomnet aansluit.
2. Schakel de stroomtoevoer aan gebouwszijde af.
3. Controleer op spanningvrijheid.
4. Beveilig de stroomtoevoer tegen opnieuw inschakelen.
5. Aard de warmwaterboiler.
6. Gebruik geen buizen voor de aarding.
7. Beveilig het stroomcircuit met een foutstroomveiligheidsschakelaar.
  - Uitschakelstroom  $I_N$ :  $\geq 30$  mA
8. Schakel de foutstroomveiligheidsschakelaar uit.
9. Installeer voor de warmwaterboiler een alpolige scheidinginrichting.
  - Contactafstand: 3 mm
10. Verbind de elektrische aansluitleidingen.

#### 5.1.1 Geschikt stroomnet gebruiken

De warmwaterboiler is geschikt voor de aansluiting aan een wisselstroom- of draaistroomnet. Af fabriek is de aansluiting voor het 230 V wisselstroomnet voorgeïnstalleerd. Aan de binnenkant van de verpakking van de meegeleverde 400 V draaistroomprintplaat is de installatiehandleiding gedrukt.

- ▶ Als u de warmwaterboiler aan het draaistroomnet 230/400 wilt aansluiten, dan dient u de installatiehandleiding aan de binnenkant van de verpakking te raadplegen.

#### 5.1.2 Wisselstroomaansluiting 230 V ~



- |                                       |                     |
|---------------------------------------|---------------------|
| 1 Verwarmingselement                  | 5 Thermostaat       |
| 2 Netaansluitklem                     | 6 Elektrische anode |
| 3 Batterij                            | 7 thermostaat       |
| 4 Steekaansluiting verwarmingselement |                     |

## 6 Ingebruikneming

1. Open de koudwaterstopkraan.
2. Open de warmwaterkranen.
3. Wacht tot er water uit de warmwaterkranen stroomt.
4. Sluit de warmwaterkranen.
5. Controleer de veiligheidsinrichting door de aftapkraan te openen.
  - ◁ Uit de aftapkraan moet water komen.
6. Controleer alle buisverbindingen op lekkages.
7. Controleer de foutstroomveiligheidsschakelaar op goede werking door op de controletuets te drukken.
8. Stel de temperatuur op de gewenste waarde in.
  - Temperatuurbereik: 50 ... 65 °C
9. Schakel de foutstroomveiligheidsschakelaar in.
10. Schakel de hoofdschakelaar in.
11. Wacht het einde van de opwarmingstijd af voor u de warmwaterboiler in het normale bedrijf in gebruik neemt.

## 7 Product aan gebruiker opleveren

1. Instrueer de gebruiker over de bediening van het product. Beantwoord al zijn vragen. Wijs de gebruiker vooral op de veiligheidsvoorschriften die hij in acht moet nemen.
2. Geef aan de gebruiker uitleg over positie en werking van de veiligheidsinrichtingen.
3. Geef de gebruiker alle voor hem bestemde handleidingen en toestelpapieren, zodat hij ze kan bewaren.
4. Informeer de gebruiker over de mogelijkheden om de warmwatertemperatuur aan het aftappunt te begrenzen opdat verbrandingen verhinderd worden.

## 8 Onderhoud

### 8.1 Binnenreservoir en componenten op kalkaanslag controleren

1. Schakel de boiler spanningvrij. (→ Pagina 9)
2. Ledig de boiler. (→ Pagina 9)
3. Maak de elektrische aansluitingen en de moeren van de flens los.
4. Trek de thermostaat eruit.

**Voorwaarden:** 4...-8 B.E. MH...L

- ▶ Til de schakelkast voorzichtig uit de steekverbinding van de warmwaterboiler.
- 5. Verwijder de flens.
- 6. Reinig evt. het binnenreservoir met ontkalkingsmiddelen of door voorzichtig schaven met een houtschaaf.
- 7. Vervang de afdichting van de flens.
- 8. Schroef de flens vast.

**Voorwaarden:** 4...-8 B.E. MH...L

- ▶ Druk de schakelkast in de steekverbinding van de warmwaterboiler.



9. Verbind alle elektrische aansluitingen.
10. Steek de thermostaat in de daarvoor bestemde opening.
11. Schroef de afdekking op de schakelkast vast.
12. Vervang evt. componenten.
13. Neem het product in gebruik. (→ Pagina 8)

## 9 Storingen herkennen en verhelpen

### 9.1 Defecte thermostaat vervangen

1. Schakel de boiler spanningvrij. (→ Pagina 9)
2. Schroef de afdekking van de schakelkast.
3. Vervang de defecte thermostaat.
4. Schroef de afdekking van de schakelkast vast.
5. Neem het product in gebruik. (→ Pagina 8)

### 9.2 Defect verwarmingselement vervangen

1. Schakel de boiler spanningvrij. (→ Pagina 9)
2. Schroef de afdekking van de schakelkast.

**Voorwaarden:** 4...-8 B.E. MH...L

- ▶ Til de schakelkast voorzichtig uit de steekverbinding van de warmwaterboiler.
3. Los het bevestigingselement van het verwarmingselement.
  4. Vervang het defecte verwarmingselement.
  5. Bevestig het verwarmingselement.

**Voorwaarden:** 4...-8 B.E. MH...L

- ▶ Druk de schakelkast in de steekverbinding van de warmwaterboiler.
6. Schroef de afdekking van de schakelkast vast.
  7. Neem het product in gebruik. (→ Pagina 8)

### 9.3 Defecte batterij vervangen

1. Schakel de boiler spanningvrij. (→ Pagina 9)
2. Schroef de afdekking van de schakelkast.
3. Vervang de defecte batterij.
4. Schroef de afdekking van de schakelkast vast.
5. Neem het product in gebruik. (→ Pagina 8)

## 10 Buitenbedrijfstelling

### Product spanningvrij schakelen



#### **Gevaar!**

#### **Gevaar voor elektrische schok**

Bij werkzaamheden aan elektrische componenten met aansluiting aan het laagspanningsnet bestaat gevaar voor elektrische schokken.

- ▶ Scheid het product van de stroomtoevoer af.

- ▶ Beveilig het product tegen het herinschakelen.
- ▶ Controleer het product op spanningsvrijheid.
- ▶ Open het product alleen in spanningloze toestand.

1. Maak de netaansluitingen los.

- ◀ Het groene controlelampje van de elektrische anode blijft branden, omdat deze via een batterij de beschermingsmodus in stand houdt. Er bestaat geen gevaar voor een elektrische schok.

### Product leegmaken

2. Sluit de koudwaterstopkraan.
3. Open een warmwaterkraan die aan het product aangesloten is.
4. Leeg het water uit de warmwaterboiler door de veiligheidsinrichting.

### Product demonteren

5. Maak de koud- en warmwaterleiding los.
6. Draai de schroeven los.
7. Til het product op en haal het van de wand.
8. Verwijder de schroeven uit de wand.

## 11 Technische gegevens

Maattekening en afmetingen (→ Pagina 10).

Technische gegevens (→ Pagina 11)

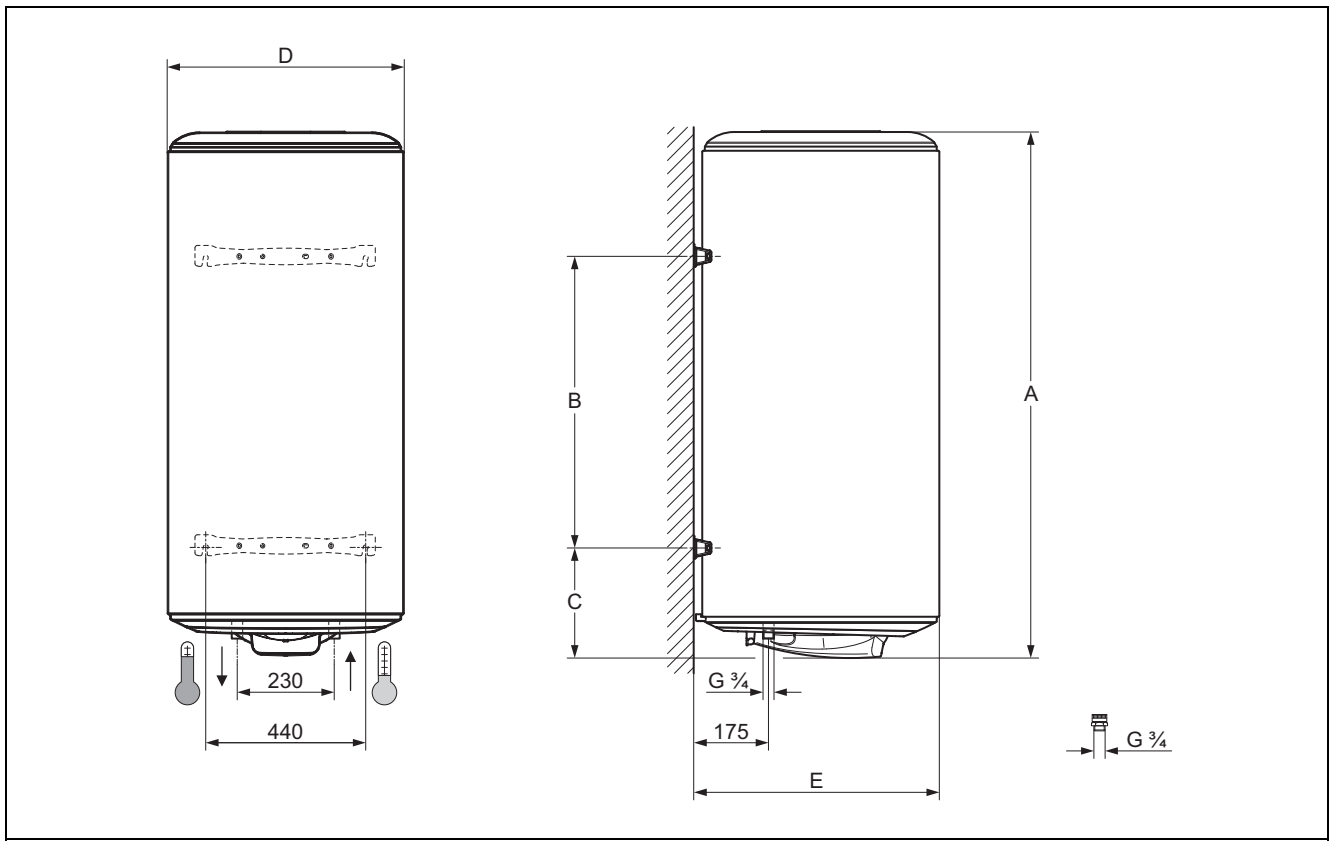
## 12 Serviceteam

Contactgegevens over ons serviceteam vindt u op het aan de achterkant opgegeven adres of [www.bulex.be](http://www.bulex.be).

## Bijlage

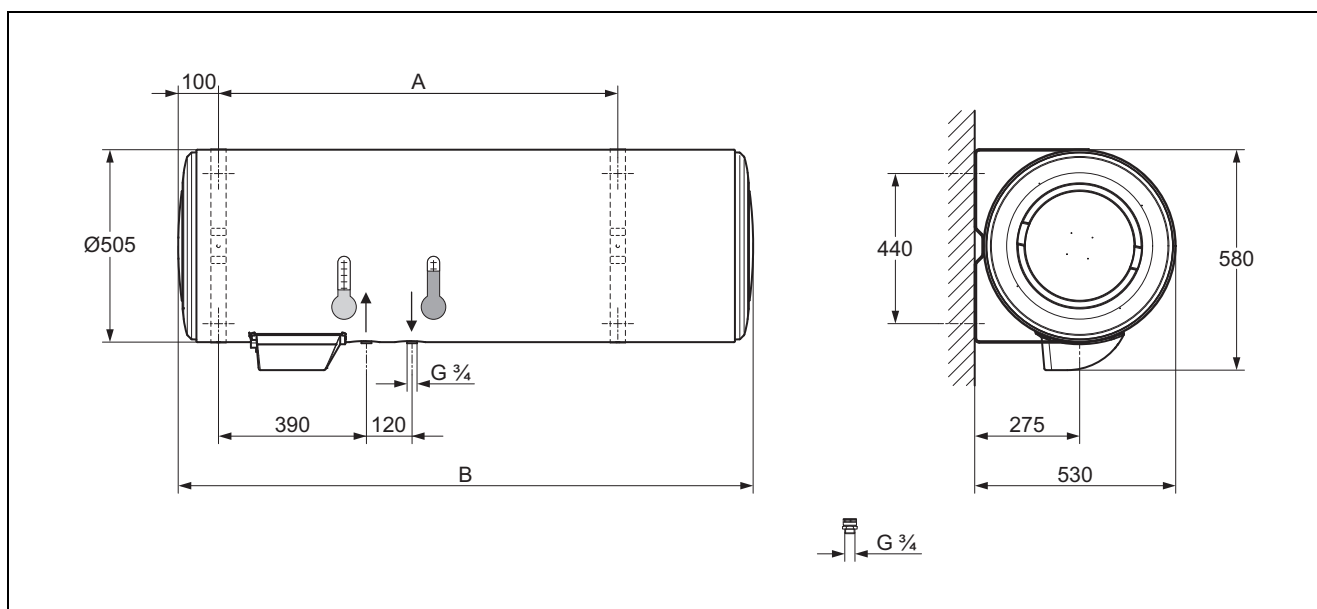
### A Afmeting en maattekening

#### A.1 Verticale inbouwpositie



Product	Afmetingen in mm				
	A	B	C	D	E
4411-8 B.E. MV 50 L	575		370	505	530
4512-8 B.E. MV 75 L	780		570	505	530
4618-8 B.E. MV 100 L	910		750	505	530
4723-8 B.E. MV 150 L	1240	500	594	505	530
4818-8 B.E. MV 200 L	1570	700	397	513	540

## A.2 Horizontale inbouwpositie



Product	Afmetingen in mm	
	A	B
4620-8 B.E. MH 100 L	600	745
4727-8 B.E. MH 150 L	800	1000
4883-8 B.E. MH 200 L	1050	1255

## B Technische gegevens

Product	Inhoud	Vermogen	Energieverbruik in stand-by	Netspanning	Leeg gewicht
Eenheid	l	W	kWh/24 h	V	kg
4411-8 B.E. MV 50 L	50	1800	0,82	230 of 400	22
4512-8 B.E. MV 75 L	75	2400	1,02	230 of 400	27
4618-8 B.E. MV 100 L	100	2400	1,25	230 of 400	32
4723-8 B.E. MV 150 L	150	2400	1,59	230 of 400	41
4818-8 B.E. MV 200 L	200	2400	1,94	230 of 400	52
4620-8 B.E. MH 100 L	100	1800	1,28	230 of 400	32
4727-8 B.E. MH 150 L	150	1800	1,60	230 of 400	41
4883-8 B.E. MH 200 L	200	2100	2,06	230 of 400	52

## BULEX

Golden Hopestraat 15  
1620 Drogenbos

## BULEX

Golden Hopestraat 15  
1620 Drogenbos  
T : 02 555 13 13  
F : 02 555 13 14

[www.bulex.be](http://www.bulex.be)

© Deze handleidingen, of delen ervan, zijn auteursrechtelijk beschermd en mogen alleen met schriftelijke toestemming van de fabrikant vermenigvuldigd of verspreid worden.



**Bulex**<sup>®</sup>

Altijd aan uw zijde