



Bulex®

Toujours à vos côtés

Notice d'emploi et guide d'installation

Exacontrol E7 C
Exacontrol E7R C



TABLE DES MATIÈRES

NOTICE D'EMPLOI

1	Sécurité.....	4
	1.1 Mises en garde relatives aux opérations.....	4
	1.2 Qualifications requises	4
	1.3 Consignes générales de sécurité	4
	1.4 Marquage CE.....	5
	1.5 Utilisation conforme aux prescriptions.....	5
2	Remarques relatives à la documentation.....	6
	2.1 Respect des documents applicables	6
	2.2 Conservation des documents	6
	2.3 Validité de la notice	6
3	Vue d'ensemble des appareils	6
	3.1 Structure de l'appareil	6
	3.2 Plaque signalétique.....	7
4	Utilisation	8
	4.1 Structure des commandes.....	8
	4.2 Chauffage	9
	4.3 Eau chaude	11
	4.4 Rafraîchissement	11
	4.5 Protection contre le gel.....	12
5	Mise hors service	12
	5.1 Mise hors service définitive de l'appareil	12
6	Recyclage.....	12
	6.1 Emballage.....	12
	6.2 Appareil.....	12
7	Garantie et service après-vente	12

1 Sécurité

1.1 Mises en garde relatives aux opérations

Classification des mises en garde liées aux manipulations

Les mises en garde relatives aux manipulations sont graduées à l'aide de symboles associés à des mots-indicateurs, qui signalent le niveau de gravité du risque encouru.

Symboles d'avertissement et mots-indicateurs



Danger !
Danger de mort immédiat ou risque de blessures graves



Danger !
Danger de mort par électrocution



Avertissement !
Risque de blessures légères



Attention !
Risques de dommages matériels ou de menaces pour l'environnement

1.2 Qualifications requises

Cette notice s'adresse à des personnes susceptibles d'utiliser une installation de chauffage et ne disposant pas d'une expérience, d'un savoir-faire ou de connaissances spécifiques en la matière.

1.2.1 Utilisateur formé (utilisateur normal)

Utilisateur formé (utilisateur normal)	L'utilisateur est chargé de la commande et de l'entretien de l'appareil. Il est responsable du respect des intervalles de maintenance. Il n'a pas besoin de connaissances techniques ni d'expériences particulières. L'installateur spécialisé agréé doit initier l'utilisateur aux thèmes suivants. <ul style="list-style-type: none"> – Consignes générales de sécurité – Fonctionnement et emplacement des dispositifs de sécurité de l'installation – Utilisation de l'appareil – Mode d'économie d'énergie – Travaux d'entretien
--	--

1.3 Consignes générales de sécurité

1.3.1 Installation uniquement par un installateur spécialisé

L'installation de l'appareil doit exclusivement être effectuée par un installateur spécialisé. L'installateur spécialisé se porte également garant de la conformité de l'installation et de la mise en fonctionnement.

1.3.2 Risques d'ébullition avec l'eau chaude

Il existe un risque d'ébullition aux points de puisage d'eau chaude lorsque les températures de consigne sont supérieures à 60 °C. Les enfants en bas âge et les personnes âgées encourrent un risque même avec des températures moins élevées.

- Choisissez une température de consigne appropriée.

1.3.3 Risque de dysfonctionnement

- Veillez à ce que l'air ambiant puisse circuler librement autour du thermostat d'ambiance et que le thermostat d'ambiance ne soit pas recouvert par des meubles, rideaux ou autres objets.
- Veillez à ce que toutes les vannes des radiateurs soient complètement ouvertes dans la pièce où est installé le thermostat d'ambiance.
- Exploitez uniquement l'installation de chauffage dans un parfait état technique.
- Faites éliminer immédiatement les dérangements et les endommagements affectant la sécurité.

1.3.4 Dommages causés par le gel en raison de l'arrêt de l'appareil

Si vous arrêtez l'installation de chauffage, il se peut que certaines zones de l'installation soient endommagées par le gel.

- Ne débranchez pas la chaudière du réseau électrique.
- Laissez l'interrupteur principal de l'installation de chauffage en position « 1 ».

1.3.5 Dommages causés par le gel suite à une température ambiante trop faible

Si une température ambiante trop faible est réglée dans certaines pièces, il se peut que le gel endommage certaines parties de l'installation de chauffage.

- En cas d'absence durant une période de gel, assurez vous que l'installation de chauffage reste en service et que les pièces soient suffisamment chauffées.

1.4 Marquage CE



Le marquage CE atteste que les produits satisfont aux exigences de base des directives applicables conformément à la plaque signalétique.

1.5 Utilisation conforme aux prescriptions

État actuel de la technique

Ce thermostat d'ambiance est conçu selon l'état actuel de la technique et les règles reconnues en matière de sécurité.

Toute utilisation incorrecte ou non conforme peut cependant entraîner des dommages au niveau de l'appareil lui-même ou d'autres biens matériels.

Ce thermostat d'ambiance permet de piloter une installation de chauffage en fonction d'une sonde extérieure, selon des périodes programmables.

Installation sans EXAMASTER	
Sonde extérieure facultative	Thermostat d'ambiance : EXACONTROL E7C EXACONTROL E7R C
Installation avec EXAMASTER	
Sonde extérieure obligatoire	Thermostat d'ambiance : EXACONTROL E7C

Ce thermostat d'ambiance peut piloter la production d'eau chaude du ballon d'eau chaude sanitaire raccordé.

Si une pompe à chaleur est raccordée et que vous activez le mode rafraîchissement, ce thermostat d'ambiance permet de piloter une installation de rafraîchissement selon des périodes programmables.

Utilisation non conforme

Toute utilisation non conforme à l'usage prévu figurant dans la présente notice ou en-dehors du cadre décrit dans la présente notice sera considérée comme non conforme. Toute utilisation directement commerciale et industrielle est également considérée comme étant non conforme. Le fabricant/fournisseur décline toute responsabilité pour des dommages résultant d'une utilisation non conforme. L'utilisateur en assume alors l'entière responsabilité.

Toute utilisation abusive est interdite !

Documents applicables

L'utilisation conforme comprend :

- Le respect des manuels d'utilisation, d'installation et d'entretien ainsi que des autres composants de l'installation.
- Le respect de toutes les conditions d'inspection et d'entretien présentées dans les notices.

2 Remarques relatives à la documentation

2.1 Respect des documents applicables

- Respectez impérativement tous les manuels d'utilisation qui accompagnent les autres composants de votre installation.

2.2 Conservation des documents

- Conservez précieusement le présent manuel d'utilisation ainsi que tous les documents applicables de sorte qu'ils soient disponibles à tout moment, pour vous, comme pour l'utilisateur suivant.

2.3 Validité de la notice

Cette notice s'applique exclusivement aux appareils suivants :

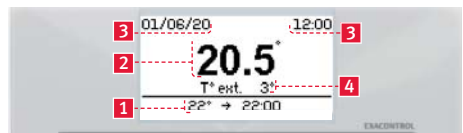
EXACONTROL – références d'articles

E7C	0020118074
E7R C	0020118075

3 Vue d'ensemble des appareils

3.1 Structure de l'appareil

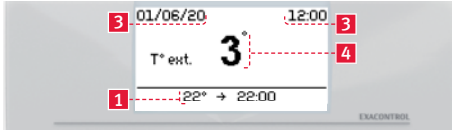
3.1.1 Fonction thermostat activée



Légende

- 1 Zone d'information sur la demande en cours
- 2 Température ambiante de la pièce
- 3 Date et heure actuelle
- 4 Température extérieure (si sonde extérieure raccordée)

3.1.2 Fonction thermostat désactivée



Légende

- 1 Zone d'information sur la demande en cours
- 2 Température ambiante de la pièce
- 3 Date et heure actuelle
- 4 Température extérieure (sonde extérieure obligatoire)

Touches :

	Revenir au menu ou réglage précédent
menu	Accéder au menu principal
	Naviguer dans les menus, régler une valeur
ok	Valider la sélection ou un réglage

Pictogrammes :

	Touches verrouillées
	Absence programmée
	Absence en cours
	Prévoir la maintenance annuelle
	Remplacer les piles (version sans fil)

3.2 Plaque signalétique

La plaque signalétique se trouve à l'intérieur du thermostat d'ambiance et n'est pas accessible de l'extérieur.

3.2.1 Installation de chauffage

Cet appareil dispose de deux modes de fonctionnement sur le système de chauffage :

- fonction thermostat activée (l'activation de la fonction est recommandée).
- fonction thermostat désactivée

*avec fonction thermostat activée
(sonde extérieure facultative)*

Le système de chauffage adapte la température de l'eau dans le circuit de chauffage selon :

- la température ambiante,
- la température extérieure (si une sonde extérieure est raccordée).

*avec fonction thermostat désactivée
(sonde extérieure obligatoire)*

Si la fonction est désactivée, le système de chauffage ne tient plus compte de la température ambiante. Le système de chauffage utilise seulement la température extérieure.

3.2.2 Production d'eau chaude

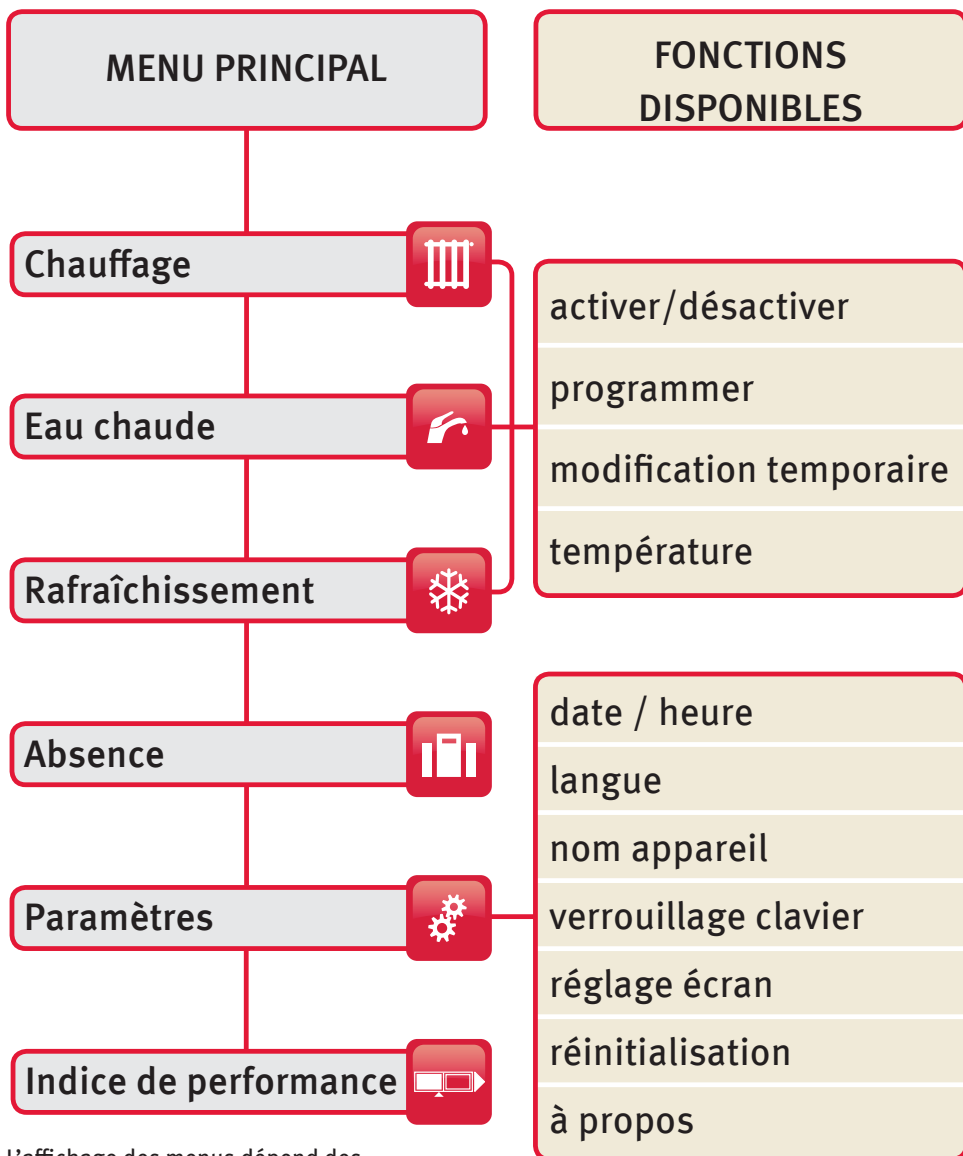
L'appareil vous permet de régler la température et les périodes de production d'eau chaude. La chaudière chauffe l'eau dans le ballon d'eau chaude sanitaire jusqu'à la température que vous avez réglée. Vous pouvez régler des plages horaires durant lesquelles de l'eau chaude doit être disponible dans le ballon.

3.2.3 Rafraîchissement

Le rafraîchissement n'est possible que si la température extérieure est supérieure à la température ambiante désirée pour le rafraîchissement (si une pompe à chaleur est raccordée et que la fonction de rafraîchissement est disponible).

4 Utilisation

4.1 Structure des commandes



L'affichage des menus dépend des fonctions ou options de l'installation (renseignement auprès d'un professionnel qualifié).

4.2 Chauffage

4.2.1 Programme chauffage

Réglage usine :

Lundi au Vendredi			
N° de plage	Début	Fin	Temp.
1	00:00	06:30	16°C
2	06:30	22:00	22°C
3	22:00	00:00	16°C
Samedi			
N° de plage	Début	Fin	Temp.
1	00:00	07:30	16°C
2	07:30	23:30	22°C
3	23:30	00:00	16°C
Dimanche			
N° de plage	Début	Fin	Temp.
1	00:00	07:30	16°C
2	07:30	22:00	22°C
3	22:00	00:00	16°C

4.2.2 Personnalisation de la programmation

Valeurs de réglage de la température (°C)	
minimum	5
maximum	30 (réglable par un professionnel qualifié)

La programmation d'une journée commence à 00:00 avec un maximum de 7 plages et 7 consignes différentes possibles sur 24h.

Le réglage d'une plage horaire s'effectue par tranche de 10 minutes avec une précision de 0,5°C. La dernière plage horaire réglable ne peut commencer après 23:50.

Le réglage de la fin d'une plage horaire modifie en même temps le début de la plage horaire suivante.

4.2.3 Accéder aux réglages

- Appuyez sur la touche **menu** puis sélectionnez à l'écran > **chauffage** > **programme** > **réglage** > choisir un jour

Modifier une plage horaire :

- Utilisez les touches **←** (reculer) ou **ok** (avancer) pour mettre en surbrillance le réglage concerné.
- Modifiez une température ou une heure avec les touches **▼** **▲** et validez avec la touche **ok**.

Ajouter une plage horaire :

- Utilisez la touche **ok** pour mettre en surbrillance la dernière plage horaire.
- Définissez la fin de la plage horaire avec les touches **▼** **▲** et validez avec la touche **ok**.
- Augmentez ou diminuez avec les touches **▼** **▲** pour afficher la température de consigne ambiante et validez avec la touche **ok**.
- Recommencez les opérations de programmation si vous souhaitez d'autres plages horaires.

Supprimer une plage horaire :

La suppression s'effectue plage par plage.

- Utilisez la touche **ok** pour mettre en surbrillance la plage horaire précédent la plage horaire à supprimer.
- Utilisez la touche **▲** pour afficher le début de la plage horaire suivante.

L'affichage de la plage horaire suivante avec la température programmée s'efface

automatiquement. La plage horaire sélectionnée se terminera maintenant à l'heure de la plage horaire qui vient d'être supprimée.

4.2.4 Enregistrer la programmation

Enregistrer

- Utilisez la touche **←** (reculer) pour sortir de la programmation de ce jour.
- Sélectionnez «oui» et validez avec la touche **ok** à la question «Souhaitez vous sauvegarder vos modifications».

Enregistrer et copier la programmation

- Validez la totalité des plages horaires et températures de consigne ambiante pour enregistrer la personnalisation.
- Voulez vous copier les réglages d'une journée à d'autres jours ?
 - Si vous répondez «non», les réglages seront enregistrés mais pas copiés.
 - Si vous répondez «oui», les réglages seront enregistrés et copiés suivant vos choix (voir chapitre copier la programmation).

4.2.5 Copier la programmation

Cette fonction permet d'appliquer les réglages d'une journée à d'autres jours.

Elle permet de copier le jour sélectionné :

- à un jour de la semaine,
- aux jours ouvrés de la semaine (du lundi au vendredi),
- à une semaine complète (du lundi au dimanche).

- Appuyez sur la touche **menu** > puis sélectionnez à l'écran > **chauffage** > **programme** > **réglage** > copiez un jour
- Copiez au jour ou à un groupe de jours de votre choix en sélectionnant avec les touches **▼** **▲** et validez avec la touche **ok** .

4.2.6 Modifier temporairement le programme du chauffage

Cette fonction permet de déroger temporairement au programme en cours.

- Appuyez sur la touche **menu** > puis sélectionnez à l'écran > **chauffage** > **modif tempor.** > **réglage**
- Définissez la température souhaitée avec les touches **▼** **▲** et validez avec la touche **ok** .
- Définissez l'heure de fin de la modification temporaire avec les touches **▼** **▲** et validez avec la touche **ok** .

Il est également possible de déroger temporairement au programme en cours à partir de l'écran principal.

- Depuis l'écran principal, appuyez sur les touches **▼** **▲** .

Pour annuler

- Appuyez sur la touche **menu** > puis sélectionnez à l'écran > **chauffage** > **modif tempor.** > **désactiver (off)**

Il est également possible d'annuler la modification temporaire à partir de l'écran principal.

- A partir de l'écran principal, appuyer sur la touche **←** .

4.3 Eau chaude

4.3.1 Régler la température de l'eau

Valeurs de réglage de la température (°C)	
minimum	38
conseillé	55
maximum	55 (réglable à l'installation)

4.3.2 Programme réchauffage eau chaude

Réglage usine :

Lundi au Dimanche			
N° de plage	Début	Fin	Temp.
1	00:00	06:30	OFF
2	06:30	22:00	ON
3	22:00	00:00	OFF

4.3.3 Personnalisation de la programmation

- Appuyez sur la touche **menu** > puis sélectionnez à l'écran > eau chaude
- Définissez les plages horaires avec le même principe de programmation utilisé pour le chauffage.
- Activez ou désactivez les plages horaires (maxi. 7 plages sur 24h).

4.4 Rafraîchissement

4.4.1 Régler la température

Cette fonction permet de régler la température souhaitée. Le système gère automatiquement le changement de consigne en fonction des conditions climatiques.

Valeurs de réglage de la température (°C)	
minimum	18
conseillé	24
maximum	30

4.4.2 Programme rafraîchissement

Réglage usine :

Lundi au Dimanche			
N° de plage	Début	Fin	Temp.
1	00:00	06:30	OFF
2	06:30	08:30	ON
3	08:30	18:00	OFF
4	18:00	22:00	ON
5	22:00	00:00	OFF

4.4.3 Personnalisation de la programmation

- Appuyez sur la touche **menu** > puis sélectionnez à l'écran > rafraîchissement
- Définissez les plages horaires avec le même principe de programmation utilisé pour le chauffage.
- Activez ou désactivez les plages horaires (maxi. 7 plages sur 24h).

4.5 Protection contre le gel

Le système de protection contre le gel de l'appareil commande la mise en fonctionnement du chauffage dès que la température ambiante dans la pièce où est installé l'appareil descend en dessous de 5 °C ou si la température extérieure est en dessous de 3 °C.

- En cas d'absence prolongée et donc de mise hors tension du logement et de la chaudière, contactez un professionnel qualifié afin qu'il effectue la vidange de l'installation ou qu'il protège le circuit de chauffage par ajout d'un additif antigel spécial chauffage.
- Reportez vous à la notice du système de chauffage.

Votre circuit d'eau sanitaire (froide et chaude) n'est pas protégé par la chaudière.

5 Mise hors service

5.1 Mise hors service définitive de l'appareil

- Confiez la mise hors service définitive de l'appareil à un installateur spécialisé.

6 Recyclage

6.1 Emballage

- Confiez le recyclage de l'emballage à l'installateur spécialisé qui a installé l'appareil.

6.2 Appareil

- Ne jetez pas l'appareil et ses accessoires avec les déchets ménagers.
- Assurez-vous que l'appareil et tous les accessoires sont bien recyclés dans les règles.
- Conformez-vous à toutes les prescriptions en vigueur.

7 Garantie et service après-vente

- Pour toute information ainsi que pour la garantie fabricant, contactez l'adresse figurant au dos du présent manuel.

TABLE DES MATIÈRES

GUIDE D'INSTALLATION

1	Sécurité.....	14
	1.1 Symboles utilisés	14
	1.2 Qualifications requises	14
	1.3 Consignes générales de sécurité	14
	1.4 Utilisation conforme	15
	1.5 Marquage CE.....	16
2	Remarques relatives à la documentation.....	16
	2.1 Respect des documents applicables	16
	2.2 Conservation des documents	16
	2.3 Validité du manuel.....	16
3	Vue d'ensemble des appareils	16
	3.1 Plaque signalétique.....	16
4	Montage et installation.....	17
	4.1 Contrôle du contenu de la livraison	17
	4.2 Emplacement de l'appareil.....	17
	4.3 Montage mural de l'appareil.....	18
	4.4 Installation électrique.....	19
	4.5 Thermostat d'ambiance filaire.....	19
	4.6 Thermostat d'ambiance sans fil	20
5	Mise en service	20
6	Menu professionnel	21
	6.1 Accès menu professionnel.....	21
	6.2 Accès (retour) menu utilisateur	21
	6.3 Fonctions avancées	21
	6.4 Arborescence	23
7	Dépannage.....	25
	7.1 Diagnostic de pannes	25
	7.2 Réinitialisation du thermostat d'ambiance	27
8	Recyclage de l'emballage et de l'appareil.....	27
9	Données techniques.....	28

1 Sécurité

1.1 Symboles utilisés

Classification des mises en garde liées aux manipulations

Les mises en garde relatives aux manipulations sont graduées à l'aide de symboles associés à des mots-indicateurs, qui signalent le niveau de gravité du risque encouru.

Symboles d'avertissement et mots-indicateurs



Danger !
Danger de mort immédiat ou
risque de blessures graves



Danger !
Danger de mort par électrocution



Avertissement !
Risque de blessures légères



Attention !
Risques de dommages matériels ou
de menaces pour l'environnement

1.2 Qualifications requises

Toute intervention d'une personne non qualifiée au niveau de l'appareil peut entraîner des dommages matériels au niveau de l'installation dans son ensemble, voire même des blessures corporelles.

- Seules les personnes agissant en qualité d'installateurs agréés sont habilitées à intervenir sur l'appareil.

1.3 Consignes générales de sécurité

1.3.1 Installation par un installateur spécialisé uniquement

L'appareil doit être installé par un installateur qualifié qui est responsable du respect des règlements, des normes et des directives.

- Lisez attentivement cette notice d'installation.
- Effectuez les opérations décrites dans cette notice d'installation.
- Lors de l'installation, observez les consignes de sécurité et les directives suivantes.

1.3.2 Danger mortel dû à des raccordements sous tension

Les travaux effectués dans le coffret de commande de la chaudière présentent un danger mortel par risque de choc électrique. Même si l'interrupteur principal est en position éteinte, les bornes de raccordement au réseau présentent une tension permanente.

- Avant d'effectuer les travaux nécessaires dans le coffret de commande de la chaudière, éteignez l'interrupteur principal.
- Débranchez la chaudière du réseau électrique. Pour ce faire, débranchez la prise ou mettez la chaudière hors tension via un dispositif de coupure avec distance de coupure minimale de 3 mm (par ex. fusibles ou disjoncteur).
- Vérifiez que la chaudière est bien hors tension.

- Sécurisez l'alimentation électrique pour empêcher toute remise en service.
- N'ouvrez le coffret de commande que si la chaudière est hors tension.

1.3.3 Risque d'ébullition avec l'eau chaude

Il existe un risque d'ébullition aux points de puisage d'eau chaude lorsque les températures de consigne sont supérieures à 60 °C. Les enfants en bas âge et les personnes âgées encourent un risque même avec des températures moins élevées.

- Choisissez une température de consigne appropriée.
- Informez l'utilisateur sur le risque d'ébullition lorsque la fonction de protection anti-légionelles est activée.

1.3.4 Dommages matériels en cas de pièce de montage inadaptée

Si vous installez le thermostat d'ambiance dans une pièce humide, le système électronique risque de subir des dommages sous l'effet de l'humidité.

- Installez le thermostat d'ambiance uniquement dans des locaux secs.

1.3.5 Danger en cas de dysfonctionnement

- Assurez-vous que l'installation de chauffage se trouve dans un état techniquement irréprochable.
- Assurez-vous qu'aucun dispositif de sécurité et de surveillance ne soit retiré, court-circuité ou mis hors fonction.

- Remédiez immédiatement à tous les défauts et dommages compromettant la sécurité.

1.4 Utilisation conforme

État actuel de la technique

Toute utilisation incorrecte ou non conforme peut cependant entraîner des dommages au niveau de l'appareil lui-même ou d'autres biens matériels.

Ce thermostat d'ambiance permet de piloter une installation de chauffage en fonction d'une sonde extérieure, selon des périodes programmables.

Installation sans EXAMASTER	
Sonde extérieure facultative	Thermostat d'ambiance : EXACONTROL E7C EXACONTROL E7R C
Installation avec EXAMASTER	
Sonde extérieure obligatoire	Thermostat d'ambiance : EXACONTROL E7C

Ce thermostat d'ambiance peut piloter la production d'eau chaude du ballon d'eau chaude sanitaire raccordé.

Si une pompe à chaleur est raccordée et que vous activez le mode rafraîchissement, ce thermostat d'ambiance permet de piloter une installation de rafraîchissement selon des périodes programmables.

Utilisation non conforme

Toute utilisation autre que celle décrite dans la présente notice ou au-delà du cadre stipulé dans la notice sera considérée comme non conforme. Toute utilisation directement commerciale et industrielle sera également considérée comme non conforme. L'utilisateur en assume alors l'entière responsabilité.

Toute utilisation abusive est interdite.

1.5 Marquage CE



Le marquage CE atteste que les produits satisfont aux exigences de base des directives applicables conformément à la plaque signalétique.

- Directive Européenne n°2004-108 du Parlement Européen et du Conseil relative à la compatibilité électromagnétique
- Directive Européenne n°2006-95 du Parlement Européen et du Conseil relative à la basse tension
- Directive relative aux équipements de télécommunication (directive R&TTE 99/5/CEE du Conseil de la Communauté Européenne)

2 Remarques relatives à la documentation

2.1 Respect des documents applicables

- Il est impératif de se conformer à toutes les notices d'emploi et d'installation qui accompagnent les composants de l'installation.

2.2 Conservation des documents

Remise des documents

- Remettez ces notices et l'ensemble des documents applicables à l'utilisateur de l'installation.

2.3 Validité du manuel

Cette notice s'applique exclusivement aux appareils suivants :

EXACONTROL – références d'articles

E7C	0020118074
E7R C	0020118075

3 Vue d'ensemble des appareils

3.1 Plaque signalétique



La plaque signalétique se trouve sur la face arrière du système électronique du thermostat d'ambiance (carte de circuit imprimé).

Les données figurant sur la plaque signalétique sont les suivantes :

EXACONTROL E7 C

Mention figurant sur la plaque signalétique	Signification
Serial-no	Pour identification
EXACONTROL	Désignation de l'appareil
mA	Consommation électrique
	Appareil conforme aux normes et directives européennes
	Mise au rebut de l'appareil dans les règles de l'art

EXACONTROL E7R C

Mention figurant sur la plaque signalétique	Signification
Serial-no	Pour identification
EXACONTROL	Désignation de l'appareil
V/Hz	Tension d'alimentation
Ax4	Alimentation 4 piles de type ALCALINE «AA LR6»
	Appareil conforme aux normes et directives européennes
	Mise au rebut de l'appareil dans les règles de l'art

- à 1,50 mètre du sol environ (suivant réglementation en vigueur) pour assurer une lecture confortable et visible.

N'installez pas l'appareil :

- près de sources de chaleur comme des radiateurs, des murs de cheminée, des télévisions, des rayons solaires,
- au-dessus d'une cuisinière susceptible de dégager de la vapeur et des graisses,
- sur des murs froids,
- entre des meubles, derrière des rideaux ou d'autres objets pouvant gêner l'enregistrement de l'air ambiant de la pièce,
- dans une pièce fortement chargée en poussière ou dont l'atmosphère est corrosive,
- près de courants d'air pouvant provenir de portes ou de fenêtres.

4 Montage et installation

4.1 Contrôle du contenu de la livraison

- Vérifiez que rien ne manque et qu'aucun élément n'est endommagé.

Thermostat d'ambiance	(x1)
Support mural (*)	(x1)
Récepteur radio (*)	(x1)
Pile de type ALCALINE "AA LR6" (*)	(x4)

(*) livré avec la version sans fil, EXACONTROL E7R C

4.2 Emplacement de l'appareil

Thermostat d'ambiance

Installez l'appareil :

- dans une pièce protégée du gel,
- sur un mur intérieur de la pièce principale de l'habitation,

Récepteur radio (version sans fil)

Dans le générateur:

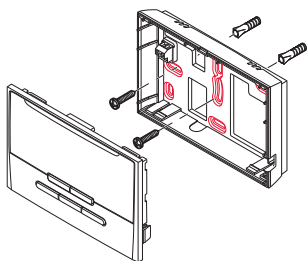
- Installez le récepteur radio dans le générateur à l'emplacement prévu (consultez le manuel d'installation de l'appareil).

Hors du générateur:

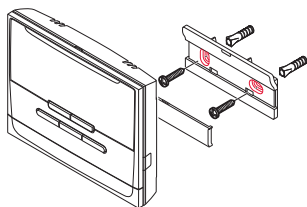
- Installez le récepteur radio à proximité du générateur, environ à 1.8 mètre du sol.
- Eloignez le récepteur radio de toute partie métallique (câbles, tableau électrique, parois métalliques) pour ne pas perturber la transmission radio.

4.3 Montage mural de l'appareil

4.3.1 Thermostat d'ambiance filaire



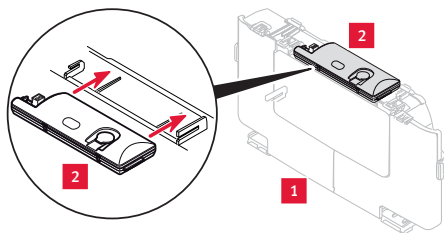
4.3.2 Thermostat d'ambiance sans fil



4.3.3 Récepteur radio

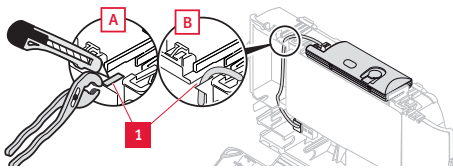
Localisez l'emplacement du récepteur radio dans le générateur.

récepteur radio sur le boîtier électrique



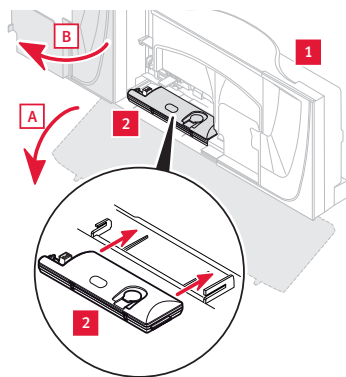
- Légende
- 1 Boîtier électrique
 - 2 Récepteur radio

Le passage du câble eBUS est facilité en supprimant la partie prédécoupée.



- Légende
- 1 Partie prédécoupée du boîtier électrique

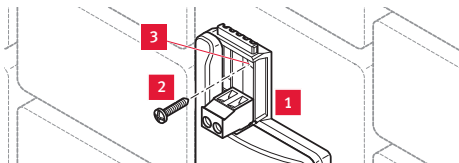
récepteur radio dans le boîtier électrique



- Légende
- 1 Boîtier électrique
 - 2 Récepteur radio

L'installation s'effectue hors du générateur si le boîtier électrique du générateur ne dispose pas d'un emplacement pour le récepteur radio.

récepteur radio hors du générateur



- Légende
- 1 Récepteur radio
 - 2 Vis de fixation
 - 3 Orifices de fixation

4.4 Installation électrique

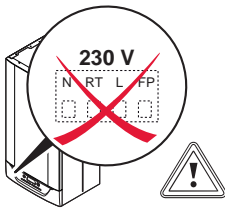


Danger !
Danger de mort en cas d'électrocution à cause d'un raccordement électrique non effectué dans les règles de l'art !

Le raccordement électrique doit être effectué dans les règles de l'art, sous peine d'altérer la sécurité de fonctionnement de l'appareil et d'occasionner des blessures et des dommages matériels.

- Vous n'êtes habilité à procéder à l'installation électrique qu'à condition d'être un installateur dûment formé et qualifié pour ce travail.
- Vous devez, dans ce cadre, vous conformer aux directives, normes et législations en vigueur.
- Reliez l'appareil à la terre.

- Ne pas connecter le thermostat d'ambiance sur un bornier 230 V.

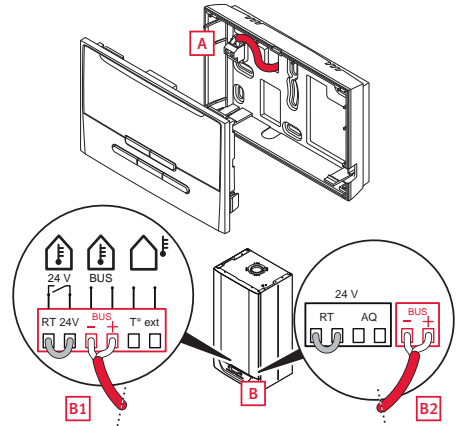


- Ne retirez pas le shunt du bornier (RT 24V) de raccordement du thermostat d'ambiance de la carte principale du générateur.
- Utilisez un câble de raccordement conforme aux spécifications techniques (reportez vous au chapitre données techniques).

L'emplacement du bornier eBUS varie suivant le système de chauffage. Il est toujours identifié par l'inscription «BUS».

4.5 Thermostat d'ambiance filaire

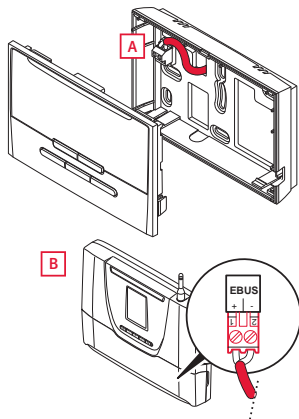
connecté sur un générateur



Légende

- A Connexion sur le thermostat d'ambiance
- B Connexion sur le bornier eBUS 24 V du générateur (exemples B1, B2)

connecté sur un boîtier de gestion EXAMASTER

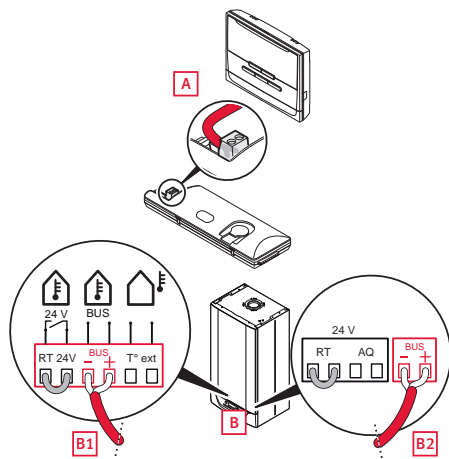


Légende

- A connexion sur le thermostat d'ambiance
- B connexion sur le bornier eBUS 24 V du boîtier de gestion EXAMASTER

4.6 Thermostat d'ambiance sans fil

connecté sur un générateur



Légende

- A Connexion sur le récepteur radio
- B Connexion sur le bornier eBUS 24 V du générateur exemples B1, B2)

L'appairage entre le thermostat d'ambiance et son récepteur radio ne nécessite aucune intervention de votre part. Il est effectué à l'usine.

connecté sur un boîtier de gestion EXAMASTER

Le récepteur radio livré avec le thermostat d'ambiance n'est pas utilisé dans une installation comportant un boîtier de gestion EXAMASTER.

- Réinitialisez le thermostat d'ambiance (voir chapitre réinitialisation). Cette manipulation permet de relancer l'assistant d'installation.

La fonction de récepteur radio est intégrée au boîtier de gestion EXAMASTER. Il n'y a pas de connexion électrique à effectuer dans une installation comprenant un boîtier de gestion EXAMASTER.

5 Mise en service

- Ouvrez complètement toutes les vannes thermostatiques des radiateurs dans les pièces où les thermostats d'ambiance sont installés.
- Mettez en service le(s) générateur(s) et autres appareils composants l'installation (consultez les manuels d'installation).
- Si connexion sans fil, retirez la languette isolante située dans le compartiment à piles du thermostat d'ambiance.
- Suivez les instructions de l'assistant d'installation.

L'assistant d'installation n'apparaît pas dans la version EXACONTROL E7R C avec récepteur radio. Le thermostat d'ambiance affiche l'écran principal. Si nécessaire, reportez vous

au guide de démarrage rapide de l'appareil pour changer la langue affichée à l'écran.

- Effectuez les réglages et sélectionnez les options nécessaires en fonction de l'installation.
- Finalisez l'installation dans le menu professionnel (voir chapitre 6).
- Vérifiez que les réglages "d'usine" sont compatibles avec l'installation, (voir chapitre 6.4).
- Contrôlez l'installation en faisant une demande de chauffage.

6 Menu professionnel

Le menu professionnel se personnalise en fonction de l'appareil avec lequel il est associé et le mode de connexion.

6.1 Accès menu professionnel

Le menu installation reste accessible après la mise en service.

- Appuyez sur la touche **menu** pendant 7 secondes.
- Saisissez le code d'accès professionnel.

6.2 Accès (retour) menu utilisateur

- Appuyez sur la touche **menu** pendant 3 secondes pour revenir à l'écran principal de l'utilisateur.

6.3 Fonctions avancées

Courbe de chauffage automatique (si une sonde extérieure est raccordée)

La fonction courbe de chauffage automatique recherche en permanence la valeur la plus adaptée permettant d'assurer le confort et l'efficacité du système de chauffage. La valeur optimum est obtenue environ 24 heures après le démarrage du système. L'activation de la fonction est recommandée. Si la fonction est désactivée le réglage de la courbe de chauffage est possible manuellement par l'installateur.

Fonction thermostat

Le système de chauffage adapte la température de l'eau dans le circuit de chauffage selon :

- la température ambiante,
- la température extérieure (si une sonde extérieure est raccordée).

Si la fonction est désactivée, le système de chauffage ne tient plus compte de la température ambiante. Le système de chauffage utilise seulement la température extérieure (sonde extérieure obligatoire).

Anticipation

Le système de chauffage anticipe le premier changement de consigne programmé le matin. Cette fonction permet d'atteindre plus rapidement la température programmée.

Modulation

Cette fonction permet d'adapter la température de l'eau dans le système de chauffage.

La sonde de température mesure la température extérieure et transmet les valeurs au thermostat d'ambiance.

Si la température extérieure est basse, le thermostat d'ambiance augmente la température de départ de l'installation de chauffage.

Si la température extérieure augmente, le thermostat d'ambiance diminue la température de départ.

Le thermostat d'ambiance réagit ainsi aux fluctuations de la température extérieure et agit sur la température de départ pour maintenir une température ambiante constante, conforme à la température que vous avez réglée.

Recirculation

Cette fonction nécessite l'installation d'une carte option dans la chaudière. L'installation d'une pompe de recirculation permet de réduire le temps d'attente pour obtenir de l'eau chaude sanitaire sur les points de puisage. Les plages de fonctionnement sont programmables dans le menu professionnel. La programmation d'une journée commence à 00:00 avec un maximum de 7 plages sur 24h.


Indice de performance

L'indicateur de performance est obtenu à partir de l'efficacité de tous les générateurs sur les dernières 24 heures. Le curseur se déplace sur une échelle graduée.

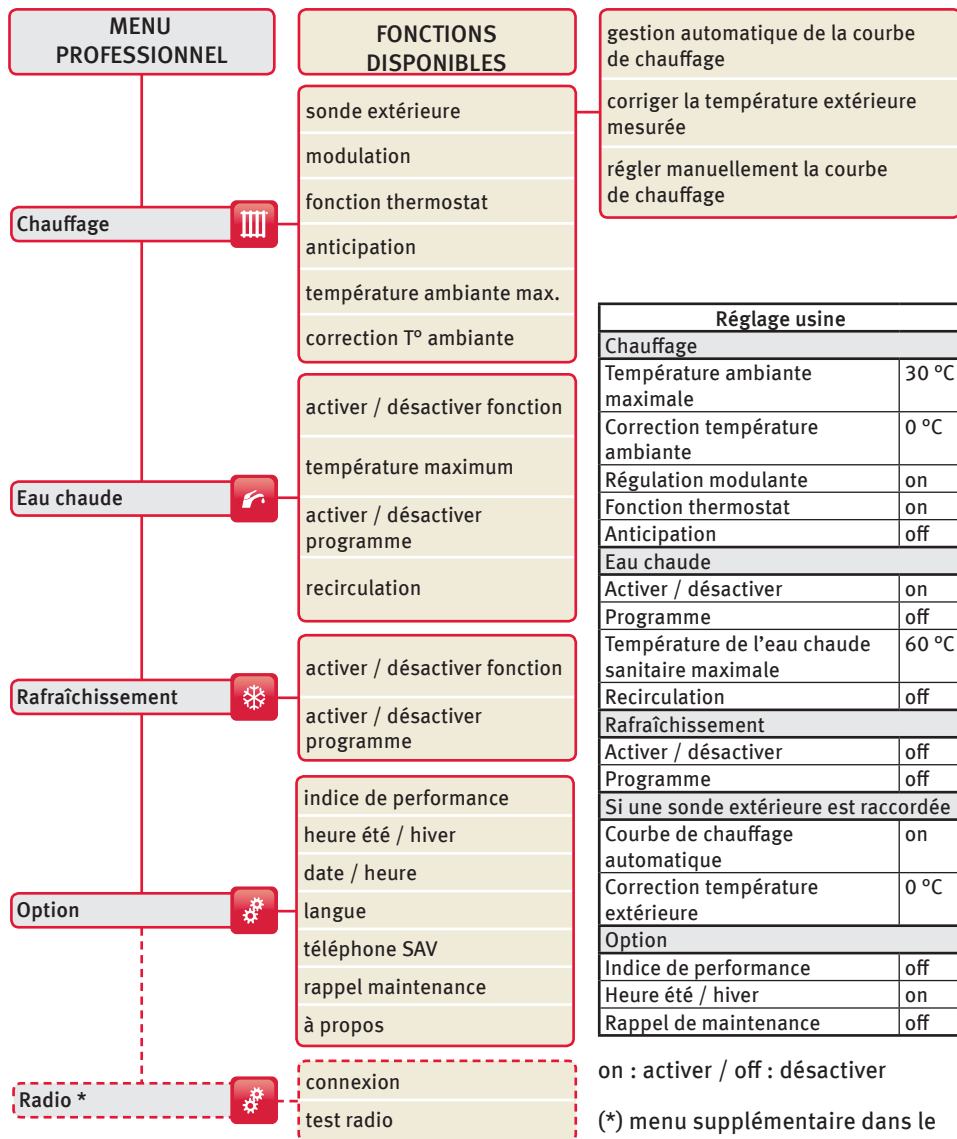
Rappel de maintenance

Cette fonction permet de faire un rappel à l'utilisateur. L'utilisateur doit planifier l'entretien de son installation.

La date de maintenance est renseignée automatiquement dans le menu professionnel lors de l'installation et à chaque entretien.

Le pictogramme «» s'affichera à l'écran du thermostat d'ambiance, 30 jours avant la date renseignée dans le menu professionnel.

6.4 Arborescence



gestion automatique de la courbe de chauffage

corriger la température extérieure mesurée

réglage manuellement la courbe de chauffage

Réglage usine	
Chauffage	
Température ambiante maximale	30 °C
Correction température ambiante	0 °C
Régulation modulante	on
Fonction thermostat	on
Anticipation	off
Eau chaude	
Activer / désactiver	on
Programme	off
Température de l'eau chaude sanitaire maximale	60 °C
Recirculation	off
Rafraîchissement	
Activer / désactiver	off
Programme	off
Si une sonde extérieure est raccordée	
Courbe de chauffage automatique	on
Correction température extérieure	0 °C
Option	
Indice de performance	off
Heure été / hiver	on
Rappel de maintenance	off

on : activer / off : désactiver

(*) menu supplémentaire dans le mode de connexion sans fil .

6.4.1 Récapitulatif des fonctions disponibles sur l'appareil

Le statut du thermostat d'ambiance peut être principal ou secondaire :

Principal

Le thermostat d'ambiance «principal» de l'installation dispose de la totalité des fonctions disponibles.

L'installation comporte un seul thermostat d'ambiance «principal». Il se trouve

en général dans la pièce principale de l'habitation (zone 1).

Secondaire

Le thermostat d'ambiance «secondaire» situé dans une autre pièce dispose d'un nombre limité de fonctions.

Fonctions (☺ = disponible suivant l'appareil associé et le statut du thermostat) (*) fonction transférée sur le boîtier de gestion EXAMASTER (**) fonction activée, paramètre non modifiable (***) fonction activée, paramètre non modifiable si l'installation comporte une sonde extérieure	le thermostat d'ambiance est connecté sur :			
	chaudière		boîtier de gestion "EXAMASTER"	
	le statut du thermostat d'ambiance est :			
	Principal (fonction thermostat activée)	Principal (fonction thermostat désactivée)	principal	secondaire
Chauffage				
courbe de chauffage automatique	☺	--	-- (*)	--
activer / désactiver fonction modulation	☺ (***)	-- (**)	-- (**)	--
activer / désactiver fonction thermostat	☺	--	-- (*)	-- (*)
anticipation	☺	--	-- (*)	--
température ambiante max.	☺	☺	☺	☺
correction température ambiante	☺	--	☺	☺
Eau chaude				
activer / désactiver fonction	☺	☺	☺	--
activer / désactiver programme	☺	☺	☺	--
température maximum	☺	☺	☺	--
recirculation	☺	☺	-- (*)	--
Rafraîchissement				
activer / désactiver fonction	--	--	☺	☺
activer / désactiver programme	--	--	☺	☺
Options				
indice de performance	--	--	☺	☺
heure été / hiver	☺	☺	-- (*)	-- (*)
date / heure	☺	☺	☺	☺
langue	☺	☺	☺	☺
rappel maintenance	☺	☺	-- (*)	-- (*)
à propos	☺	☺	☺	☺
Radio				
connexion	☺	☺	☺	☺
test radio	☺	☺	☺	☺

7 Dépannage

7.1 Diagnostic de pannes

Avant de procéder à un diagnostic spécifique, procédez aux vérifications suivantes :

- Vérifiez les messages d'erreur dans la zone d'affichage du thermostat d'ambiance.

7.1.1 Thermostat d'ambiance filaire

En cas de déconnexion du thermostat d'ambiance avec le générateur, le système de chauffage utilise ses propres réglages de fonctionnement.

- Vérifiez que ces réglages sont compatibles avec l'installation.

Avertissement	Marche à suivre
Pas d'affichage à l'écran du thermostat d'ambiance	Vérifiez qu'il n'y a pas de coupure du réseau électrique. Vérifiez que : - le générateur est correctement branché et sous tension
La température ambiante n'atteint pas la température programmée.	Vérifiez que les vannes thermostatiques des radiateurs de la pièce où est installé l'appareil sont réglées au maximum.
La température ambiante dépasse la température programmée.	Vérifiez que : - la fonction thermostat est activée - le réglage de la courbe de chauffage de la sonde extérieure est adapté à l'installation - le réglage de la température de départ chauffage maxi. est adapté à l'installation.

Avertissement	Marche à suivre
L'assistant d'installation ne s'affiche pas lors de la mise en service.	Réinitialisez le thermostat d'ambiance. Reportez-vous au chapitre "Réinitialisation du thermostat d'ambiance".

7.1.2 Thermostat d'ambiance sans fil

Les réglages sont enregistrés dans le thermostat d'ambiance et le récepteur radio.

En cas de déconnexion du récepteur radio avec le générateur, le système de chauffage utilise ses propres réglages de fonctionnement.

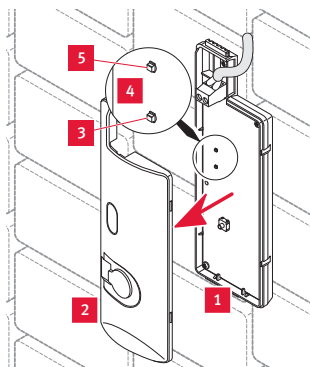
- Vérifiez que ces réglages sont compatibles avec l'installation.

Avertissement	Marche à suivre
Pas d'affichage à l'écran du thermostat d'ambiance	Vérifiez que la mise en veille du thermostat d'ambiance n'est pas activée.
	Vérifiez que : - le générateur est correctement branché et sous tension - les piles du thermostat d'ambiance sont bien installées dans leur compartiment - la polarité des piles n'est pas inversée - les piles ne sont pas usées. Si c'est le cas, remplacez-les par des piles neuves.
La température ambiante n'atteint pas la température programmée.	Vérifiez que les vannes thermostatiques des radiateurs de la pièce où est installé l'appareil sont réglées au maximum.

Avertissement	Marche à suivre
La température ambiante dépasse la température programmée.	Vérifiez que : - la fonction thermostat est activée - le réglage de la courbe de chauffage de la sonde extérieure est adapté à l'installation - le réglage de la température de départ chauffage maxi. est adapté à l'installation.
L'assistant d'installation ne s'affiche pas lors de la mise en service.	Réinitialisez le thermostat d'ambiance. Reportez-vous au chapitre "Réinitialisation du thermostat d'ambiance".

7.1.3 Récepteur radio

Les pannes décrites dans ce chapitre doivent être traitées par un professionnel qualifié et, si nécessaire, par le Service Après-Vente.



Légende

- 1 Récepteur radio
- 2 Couvercle du récepteur radio
- 3 LED rouge
- 4 Carte électronique du récepteur radio
- 5 LED verte

En cas d'anomalie :

- Retirez le couvercle du récepteur radio pour visualiser les 2 LED.

- Vérifiez l'état des 2 LED (verte (5) et rouge (3) placées sur la carte électronique (4) du récepteur radio.




Récepteur radio	Cause	Solution
LED verte éteinte LED rouge éteinte	- Coupure de courant électrique - Câble de raccordement eBUS défectueux	<ul style="list-style-type: none"> • Vérifiez qu'il n'y a pas de coupure du réseau électrique, que le générateur est correctement branché et sous tension. • Vérifiez le raccordement électrique entre le récepteur radio et le générateur.
LED rouge allumée	- Défaut générateur - Défaut de transmission du signal radio - Défaut communication eBUS - Récepteur ou émetteur radio défectueux	<ul style="list-style-type: none"> • Vérifiez que : <ul style="list-style-type: none"> - le statut de fonctionnement du générateur est correct - les piles du thermostat d'ambiance sont bien installées dans leur compartiment - la polarité des piles n'est pas inversée - les piles ne sont pas usées. Si c'est le cas, remplacez-les par des piles neuves. • Vérifiez le raccordement électrique entre le récepteur radio et le générateur. • Vérifiez la communication radio entre le thermostat et le récepteur.

7.2 Réinitialisation du thermostat d'ambiance

Cette fonction permet de réinitialiser le thermostat d'ambiance (réglage d'usine).

Cette manipulation permet de relancer l'assistant d'installation.

Le retour aux réglages d'usine est irréversible. Toute la configuration personnalisée du thermostat d'ambiance sera perdue.

- Appuyez simultanément sur les touches   pendant 10 secondes.
- Confirmez en appuyant sur la touche .

8 Recyclage de l'emballage et de l'appareil

- Jetez l'emballage en carton dans un conteneur de recyclage approprié.
- Jetez les films de protection ainsi que les particules de calage en matière plastique dans un conteneur de recyclage des matières plastiques.

L'appareil, ses accessoires, pièces d'usure et composants défectueux ne font pas partie des déchets ménagers.

- Veillez à ce que l'appareil usagé et ses éventuels accessoires, pièces d'usure et composants défectueux soient recyclés conformément aux prescriptions en vigueur.
- Respectez les prescriptions légales en vigueur.

9 Données techniques

Description	Unité	EXACONTROL E7C
Température ambiante max. autorisée dans la pièce où est installé l'appareil	°C	50
Différentiel statique	°C	± 0,3
Température max. de l'eau chaude sanitaire autorisée	°C	65
Tension d'alimentation eBUS	V	24
Section des câbles de raccordement électriques	mm ²	2 x 0,75
Longueur max. des câbles de raccordement électriques	m	300
Protection électrique		IP20
Degré de pollution		2
Dimensions du thermostat :		
Hauteur	mm	97
Largeur	mm	146,5
Profondeur	mm	35

Description	Unité	EXACONTROL E7R C
Température ambiante max. autorisée dans la pièce où est installé l'appareil	°C	50
Différentiel statique	°C	± 0,3
Température max. de l'eau chaude sanitaire autorisée	°C	65
Fréquence d'émission / réception	MHz	868
Protection électrique		IP20
Degré de pollution		2
Intervalle d'émission / réception avec la sonde extérieure	min	15
Intervalle d'émission / réception avec le boîtier de gestion EXAMASTER	min	10
Portée max. en champ libre (*)	m	100
Portée moyenne dans l'habitation (*)	m	25
Dimensions du thermostat :		
Hauteur	mm	115
Largeur	mm	146,5
Profondeur	mm	41
Récepteur radio		
Tension d'alimentation eBUS	V	24
Section des câbles de raccordement électriques	mm ²	2 x 0,75
Longueur max. des câbles de raccordement électriques	m	300
Dimensions du récepteur radio :		
Hauteur	mm	20
Largeur	mm	171
Profondeur	mm	58
(*) Variable en fonction des conditions d'installation et de l'environnement électromagnétique		

BULEX

Chaussée de Mons, 1425
Bergensesteenweg, 1425
1070 Bruxelles - Brussel

www.bulex.be

Tél./ Tel. : 02 555 13 13
Fax : 02 555 13 14



Bulex[®]

Toujours à vos côtés