

Livret d' instructions pour
L' installation,
l'usage,
et la maintenance
du modèle de chaudière à gaz:

LASER 321 SE



LA CHALEUR DANS LA MAISON

INDEX

Avertissements

Caractéristiques techniques

Instructions pour l' installation

Instructions pour le réglage

Instructions pour la maintenance

Instructions pour l' utilisateur

Avertissements généraux

Le présent livret fait partie intégrante du produit, et en est l'instrument essentiel; il devra donc être remis à l'utilisateur.
 Lire attentivement la notice et les avertissements qui y sont contenus, dans la mesure où ceux-ci fournissent d'importantes indications quant à la sécurité, l'usage et l'entretien de l'appareillage.
 Conserver avec soin le présent livret, afin qu'il puisse être consulté par la suite.
 L'installation de la chaudière doit être effectuée selon les ordonnances et normes en vigueur, selon les instructions données par le constructeur et par le personnel professionnellement qualifié.

Personnel professionnellement qualifié signifie les personnes ayant une particulière compétence technique dans le secteur des composants d'installations de chauffage à usage civile et de production d'eau, et en particulier, les Centres d'Assistance agréés BULEX SERVICE.

Toute responsabilité du constructeur, contractuelle ou extracontractuelle, pour les dommages dûs à des erreurs d'installation, d'usage, ou d'observation des instructions données par le constructeur, est exclue.

Cette chaudière doit être exclusivement destinée à l'usage pour lequel elle a été prévue.
 Important: cette chaudière sert à chauffer de l'eau à une température inférieure à celle d'ébullition, à pression atmosphérique. Elle doit être raccordée à un système de chauffage et/ou à un réseau d'eau chaude sanitaire, compatible(s) avec ses capacités et ses prestations.

Ne pas laisser à la portée des enfants le matériel d'emballage (comme le carton, les clous, les sacs plastiques, etc...); ce matériel, dans les mains de enfants, peut être dangereux.

Avant d'effectuer quelle que opération que ce soit (nettoyage, entretien), l'appareil devra être déconnecté du réseau général, en utilisant l'interrupteur principal, et/ou en utilisant les principaux robinets de fermetures.

En cas de panne et/ou de mauvais fonctionnement, éteignez-le, en vous abstenant de réessayer, ou de tenter de le réparer vous-même.

Les éventuelles réparations devront obligatoirement se faire dans un des centres d'assistance technique BULEX SERVICE, et avec les seules pièces détachées d'origine.

Un manquement à cette obligation pourra se révéler dangereux pour l'appareil.

Du moment où vous décideriez de ne plus utiliser l'appareil, les parties de la chaudière pouvant se révéler dangereuses devront être neutralisées.

Si l'appareil devait être vendu, cédé, ou déménagé, assurez-vous que le livret d'instructions suive l'appareil afin qu'il puisse être consulté par le nouveau propriétaire et/ou par l'installateur.

Cet appareil doit être exclusivement destiné à l'usage pour lequel il a été prévu.

Un tout autre usage est à considérer comme impropre et dangereux.

Cet appareil doit obligatoirement être installé sur un mur.

CARACTERISTIQUES TECHNIQUES

CARACTERISTIQUES TECHNIQUES

CARACTERISTIQUES TECHNIQUES

LASER 321 SE

Certification

type	UM	C12/32/42/52
Rendement Thermique Max	kW	27
Rendement Thermique Min	kW	10.5
Puissance Thermique Max	kW	24.4
Puissance Thermique Min	kW	9.3

Rendement Mesuré

Rendem. Nominal	%	90.1
30% Pn	%	85.2

Données de Chauffage

Réglage Temp. Eau Chauff.	°c	40-80
Vase d'Expansion	l	8
Pression Vase d'Exp.	bar	1
Pression Max. de fonctionnement	bar	2.5
Température Max.	°c	90

Données du circuit Sanitaire

Volume du réservoir	l	/
Distribution Continue d(25°c)	l/min	14
Distribution Continue d(35°c)	l/min	10
Refoulement Spécifique (Pr EN625)	l/min	14
Refoulement Eau Min.	l/min	2.5
Pression d' Eau Sanitaire Max.	bar	6
Pression d' Eau Sanitaire Min.	bar	0.4
Réglage temp. Min/Max	°c	35/65

Spécifications

Tension/Fréquence	V/Hz	230V - 50Hz
Puissance	W	150
Classe		II
Protection Elec.	IP	44

Dimensions

Largeur	mm	450
Longueur	mm	900
Profondeur	mm	360
Poids	kg	50

Raccordements

Admiss./Retour		3/4"
Entrée/Sortie Sanitaire		1/2"
Branchement Gaz		1/2"
Diam. Tuyeau d'évacuation des fumées Min/Max	mm	60/100
Longueur conc. Min/Max	mm	1000/3000
Diam. Tuyeau dédoublé Min/Max	mm	80
Longueur dédoublé Min/Max	m	1-14

Consommation Gaz

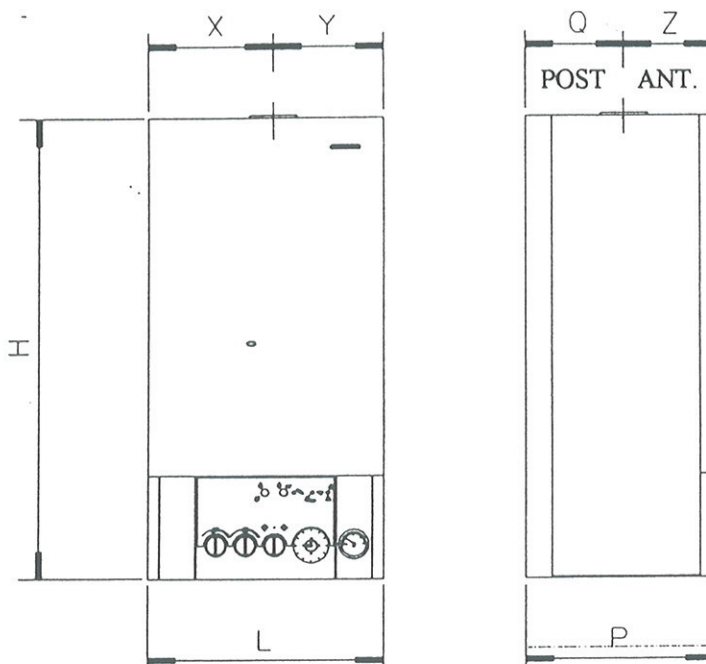
Qmax G20	m3/h	2.85
Qmax G30	kg/h	2.12
Qmax G31	kg/h	2.09
Qmin G20	m3/h	1.11
Qmin G30	kg/h	0.82
Qmin G31	kg/h	0.81

Pression Gaz

G20	mBar	20
G30/31	mBar	30/37

Laser 321SE

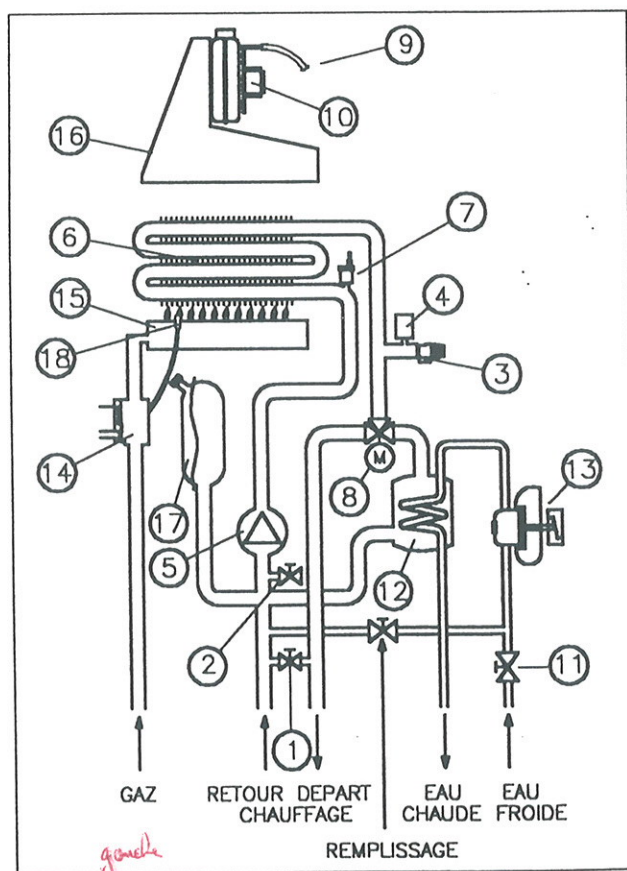
CARACTERISTIQUES TECHNIQUES



Modèle	L (mm)	H (mm)	P (mm)	X (mm)	Y (mm)	Q (mm)	Z (mm)
LASER 321 SE	450	900	360	240	210	190	170

Légende

- 1 By pass de l'appareillage
- 2 Robinet de vidange
- 3 Valve de sécurité du circuit chauffage à 3 bars
- 4 Manomètre de manque d'eau
- 5 Circulateur
- 6 Echangeur Primaire
- 7 Valve de décompression Boiler
- 8 Valve de déviation motorisée
- 9 Sonde Pressostat
- 10 Ventilateur
- 11 Robinet de réglage d'entrée d'eau sanitaire
- 12 Echangeur Sanitaire
- 13 Manomètre de priorité du circuit sanitaire
- 14 Valve de Gaz
- 15 Brûleur
- 16 Cappe des fumées
- 17 Vase d'expansion



Laser 321SE

Accessoires en Option

Masque empreinte de montage pour la préparation des branchements hydrauliques

Raccords spéciaux facilitant le branchement au conduit d'eau principal, et de gaz

Raccords spéciaux (eau et gaz) dans le cas d'appareils installés précédemment

Contrôleur pour appareils 'de zone'

Kit déconnecteur

Détecteur de fuite de gaz

Détecteur de monoxyde de carbone

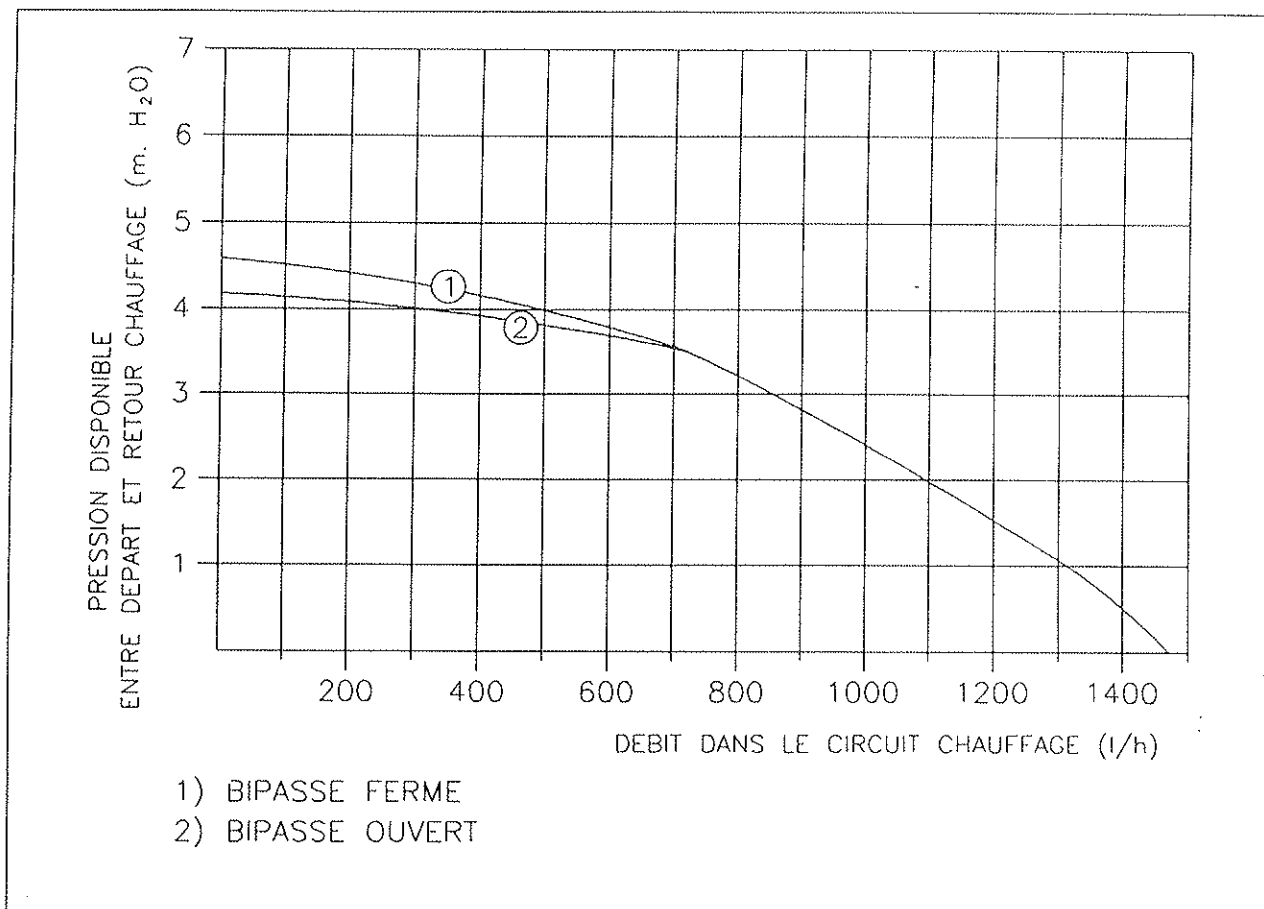
Montre-programateur hebdomadaire ou journalier

Kit antigel

Thermostat horaire, journalier ou hebdomadaire

INSTRUCTIONS POUR L'INSTALLATION

Courbe débit pression:



Fixation de la chaudière

Pour l'installation, procéder comme suit:

- Compte tenu de l'encombrement de la chaudière fixer le masque empreinte avec deux chevilles à expansion.
- Raccorder les tuyaux Admission - Retour de l'appareil, eau froide, eau chaude, gaz, au masque empreinte de montage.
- Enlever ensuite le masque empreinte.
- Accrocher la chaudière aux deux chevilles à expansion de soutien et connecter la chaudière aux attaches prédisposées.

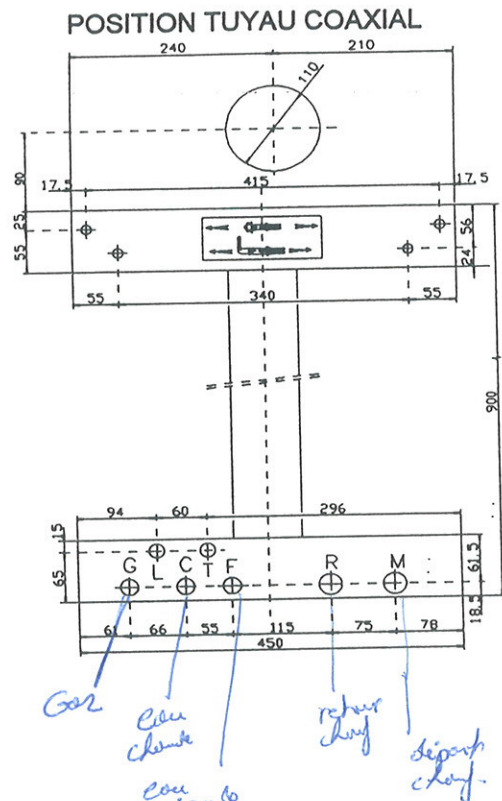
N.B. : le masque empreinte de montage sert juste à disposer les attaches; il peut donc être réutilisée.

Avertissement Important : détacher les bouchons de plastiques des tuyaux de la chaudière servant de protection.

Légende

- G Gaz
- L Ligne électrique
- C Eau Chaude
- F Eau Froide
- M Admission
- R Sortie (refoulement)
- T Thermostat d'intérieur

Pour le positionnement du conduit d'évacuation, voir le schéma page 12 e 13



Raccordements Hydrauliques

Chauffage

S'assurer que la pression de l'eau mesurée à la sortie de la valve de réduction, ne soit pas supérieure à la pression de marche reportée sur la plaquette des composants (chaudière, réservoir, etc...).

Vu que durant le fonctionnement, la pression de l'eau contenue dans le système de chauffage augmente, s'assurer que sa valeur maximale ne dépasse pas la valeur indiquée sur la plaquette.

- s'assurer que l'installateur a connecté les évacuations de sécurité de la chaudière à un conduit de sortie.

Si la connection n'a pas été opérée, lors de l'intervention de la valve de sécurité, cette dernière provoquerait l'inondation de la locale de chaufferie. De cela le constructeur de la chaudière ne peut être tenu responsable.

- s'assurer que les tuyaux du chauffage ne sont pas utilisés comme masse électrique ou téléphonique.

Ils ne sont pas faits pour cet usage.

Alimentation en eau sanitaire

La pression dans le réseau d'alimentation, doit être comprise entre 1 et 3 Bar (dans le cas d'une pression supérieure, installer un réducteur). La dureté de l'eau d'alimentation conditionnera la fréquence du nettoyage du serpentin d'échange. Les possibilités d'installation d'appareillage adéquate au traitement de l'eau devront être examinées en fonction de la qualité même de l'eau.

Remplissage de la chaudière

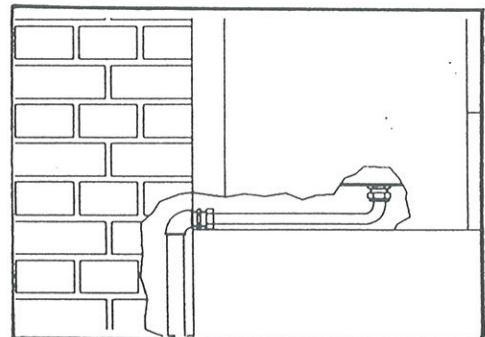
Une fois effectués tous les branchements de l'appareil, on peut procéder au remplissage du circuit. Une telle opération devra être effectuée avec précaution, en respectant les phases suivantes:

- ouvrir la valve d'évacuation des radiateurs.
- ouvrir graduellement le robinet de remplissage (1 page 10), en s'assurant que les éventuelles valves automatiques d'aération fonctionnent bien.
- fermer la valve d'évacuation des radiateurs dès que de l'eau sort.
- contrôler au travers du manomètre que la pression atteint la valeur de 1.5 Bar.
- fermer le robinet de remplissage, et évacuer de nouveau l'air des radiateurs en agissant sur les valves de vidange.

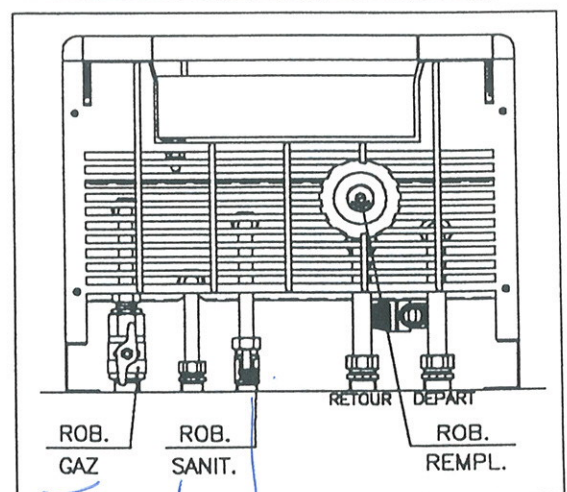
Conseils et suggestions pour éviter vibrations et bruits à l'intérieur des appareils

- éviter l'usage de tuyaux à diamètre réduit.
- éviter l'usage de coude à petit rayon et réduction de section importante.
- il est conseillé d'effectuer un nettoyage à chaud de l'appareil, afin d'éliminer les impuretés provenant des tuyaux, des radiateurs (en particulier de l'huile et du gras), qui risqueraient d'endommager le circulateur.

Exemple de raccordement à la chaudière



Vue du bas de la chaudière



Laser 321SE

Handwritten notes:
 eau
 chaudière
 air
 chaudière

Raccordements Électriques

La chaudière est pré-équipée d'un câble d'alimentation secteur et d'un câble pour le thermostat d'intérieur.

Le câble d'alimentation secteur doit être rattaché à un système électrique 230V- 50Hz, respectant la polarité L-N et le raccordement à la terre.

Le raccordement doit être effectué en interposant un interrupteur omnipolaire avec une distance entre les contacts d'au moins 3 mm. Pour l'alimentation générale de l'appareil depuis le secteur, l'usage d'adaptateur, de réducteurs, de rallonges et de multiprises est strictement interdit.

- La sécurité électrique de l'appareillage est atteinte seulement quand celui-ci est correctement relié à un bon système de raccordement à la masse, effectué comme prévu par les normes et lois en vigueur.
- Faire vérifier par un personnel qualifié, que le circuit électrique correspond à la puissance maximum absorbée par l'appareil, indiquée sur la plaquette, en s'assurant tout particulièrement que la section des câbles électriques est adéquate.

La société Hermann Sarl décline toute responsabilité en cas de dommages dus à un manque de raccordement à la terre de la chaudière, ou du non respect des normes.

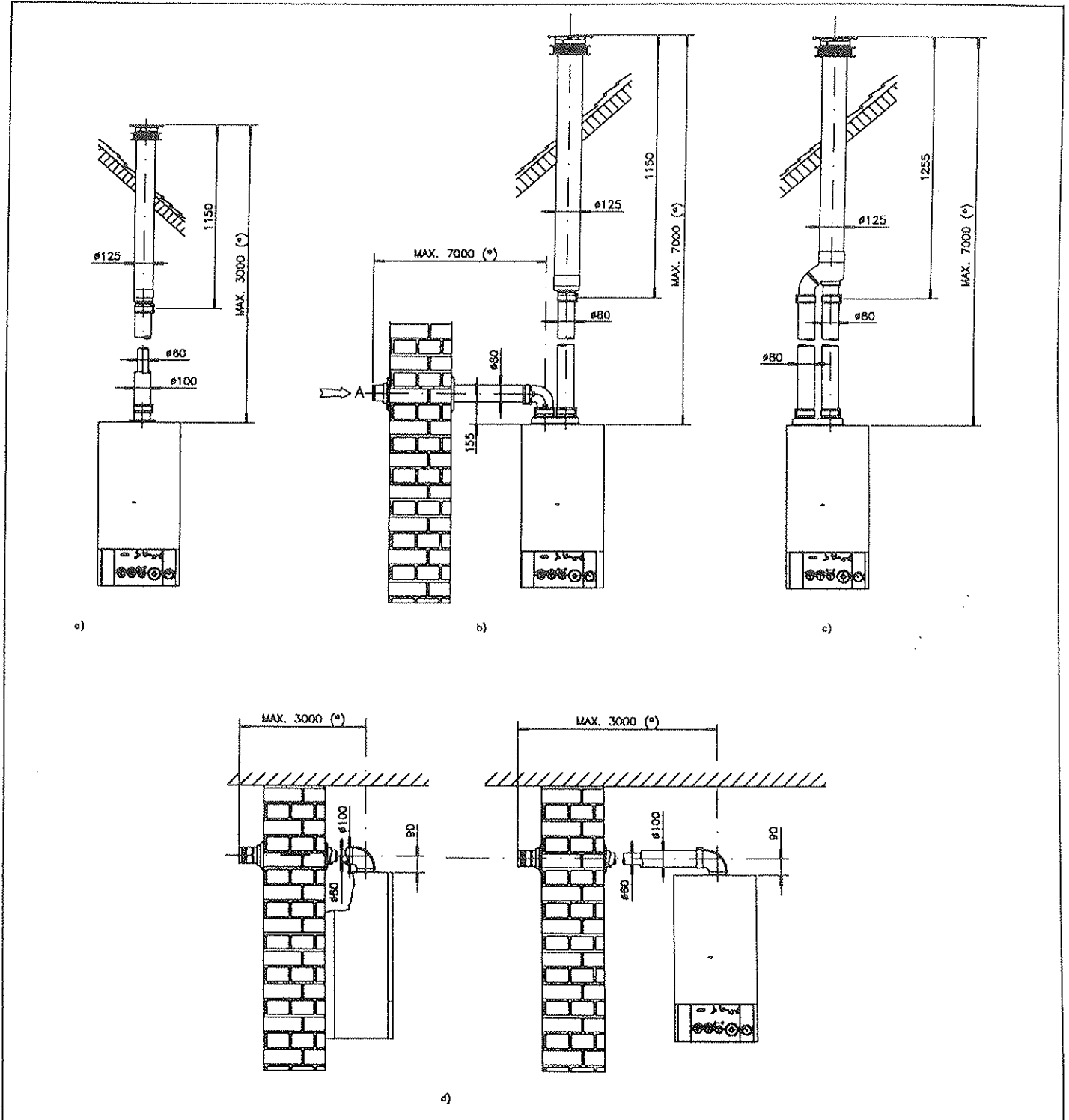
INSTRUCTIONS POUR L'INSTALLATION

Suivre attentivement les indications des normes en vigueur.

Schéma avec les tuyaux pendant deux pages

- a) Kit d'évacuation des fumées coaxial vertical
- b) Kit d'évacuation dédoublé - évacuation verticale avec aspiration séparée
- c) Kit d'évacuation dédoublé - évacuation par aspiration verticale
- d) Kit d'évacuation des fumées coaxial horizontal

* en ligne droite



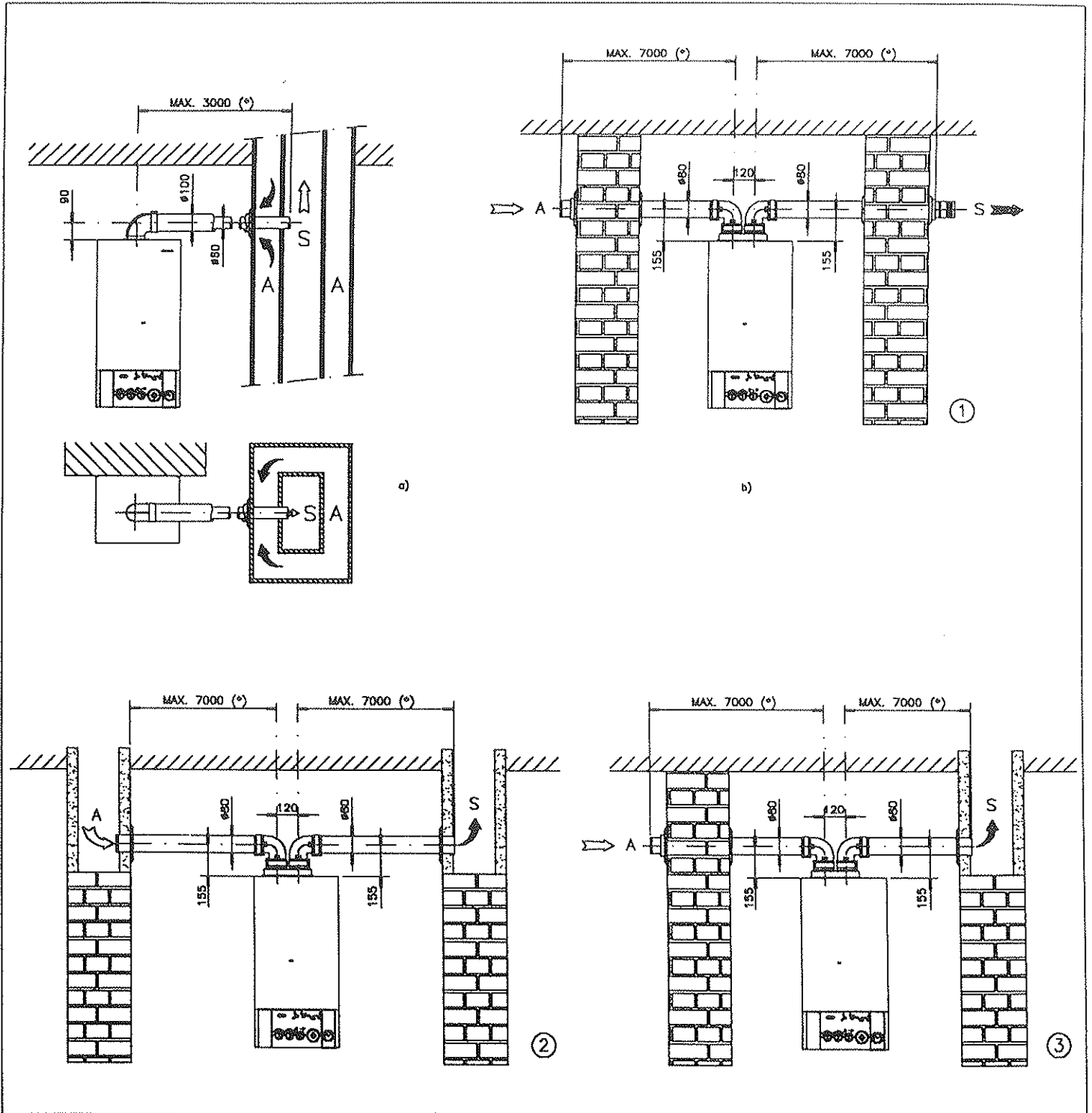
Laser 321SE

INSTRUCTIONS POUR L'INSTALLATION

a) Kit d'évacuation des fumées coaxial horizontal - évacuation par conduit des fumées coaxial

b) Kit d'évacuation des fumées dédoublé horizontal
(exemples 1,2,3)

* en ligne droite



Laser 321SE

INSTRUCTIONS POUR LE REGLAGE

ET LA MISE EN SERVICE

INSTRUCTIONS POUR LE REGLAGE

Pour la première mise en route, qui devra obligatoirement être effectuée par un technicien autorisé Hermann, celui-ci vérifiera que:

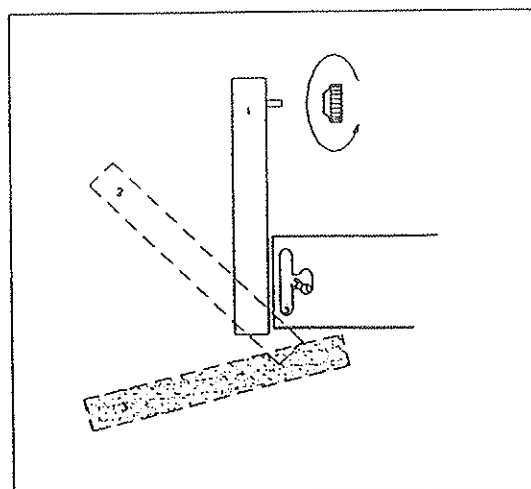
- l'appareillage est étanche
- le réglage du débit de combustible selon la puissance requise par la chaudière
- la chaudière est alimentée par le type de gaz pour lequel elle a été préparée
- la pression d'alimentation en combustible est comprise entre les valeurs indiquées sur la plaquette
- le système d'alimentation est aux justes dimensions pour le débit de combustible nécessaire et que ledit système comporte tous les dispositifs de sécurité prévus par les normes et lois en vigueur.

Ouverture du panneau de contrôle

Pour pouvoir accéder aux dispositifs de réglages, procéder comme suit :

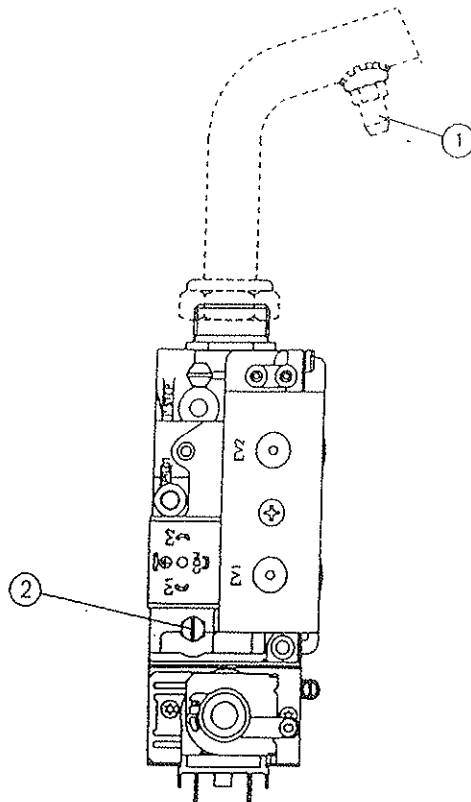
- enlever le panneau frontal de la chaudière.
- dévisser et enlever les deux boulons circulaires de fixation du tableau de commande
- faire pivoter le tableau de commande en respectant les trois positions représentées ci-contre, jusqu'à complète ouverture de celui-ci.

Une fois les changements effectués, suivre les opérations en sens inverse. Afin d'éviter que la carrosserie et le panneau ne s'ouvrent accidentellement, installer les petites équerres fournies avec la chaudière en suivant les instructions d'accompagnement.



Section Gaz

- 1- Prise de pression à la sortie Gaz
- 2 - Prise de pression à l'entrée Gaz



SIT 837 TANDEM

Pour effectuer le contrôle des pressions au brûleur, insérer la sonde du manomètre dans les prises de pressions situées sur la valve de gaz (voir schéma).

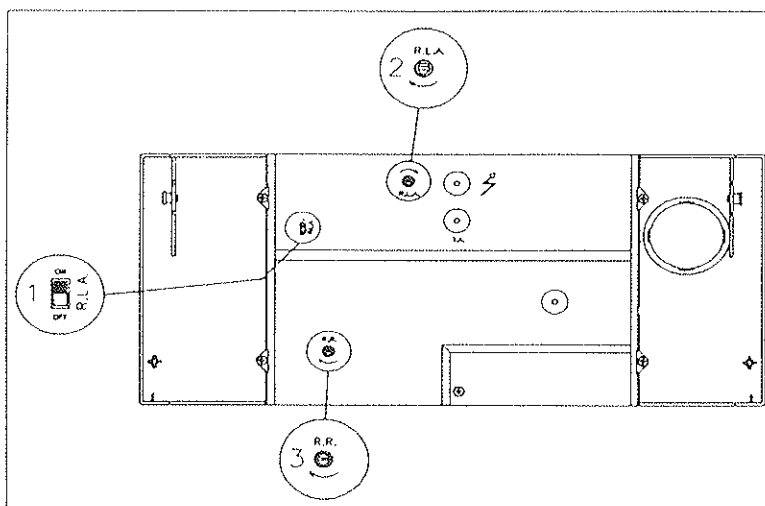
N.B. Pour contrôler que la pression et le débit du gaz du réseau sont suffisant pour garantir un bon fonctionnement de l'appareil, effectuer les mesures à brûleur allumé.

Réglage de l'Allumage Lent

Régler le dispositif d'allumage lent de la manière suivante:

- mettre la chaudière hors-tension.
- faire pivoter le panneau de commande de la chaudière.
- positionner le micro-interrupteur RLA sur OFF. De cette manière, la chaudière restera en modalité 'allumage lent' et il sera possible de régler la pression de l'allumage lent.
- remettre la chaudière sous tension.
- allumer le brûleur et contrôler la pression au manomètre en U;
- si la valeur relevée est différente des suivantes: GAZ METHANE 30 mm c.a - GPL 80 mm c.a.; alors enlever le capuchon de protection du potentiomètre de réglage RLA (2 sur le schéma) situé sur l'arrière du panneau et régler la pression en faisant tourner le potentiomètre jusqu'à l'obtention de la valeur voulue.
- positionner le micro-interrupteur RLA sur ON.

Procéder ensuite au réglage de la puissance de chauffage, sinon, refermer le panneau de commande en le fixant à l'aide des deux boulons.



Réglage de la puissance de chauffage

La capacité de chauffage maximum doit être réglée selon les nécessités du système (définies dans le projet). Les valeurs de pression de gaz correspondant aux différentes capacités sont indiquées dans le tableau 'Puissance Pression'. Pour procéder au réglage de la pression du gaz au brûleur, opérer comme suit tout en suivant le schéma:

- enlever le panneau frontal de la chaudière pour accéder au régulateur qui se trouve sur la planche de commande électrique.
- Positionner le sélecteur Eté/Hiver sur la position Hiver.
- allumer le brûleur e contrôler la pression minimum de gaz sur le manomètre.
- enlever le capuchon de protection du potentiomètre de réglage RR (3 sur le schéma).
- régler la pression en faisant tourner le potentiomètre RR jusqu'à l'obtention de la valeur voulue.
- remettre le capuchon du potentiomètre.
- refermer le panneau de commande.

Table des pressions

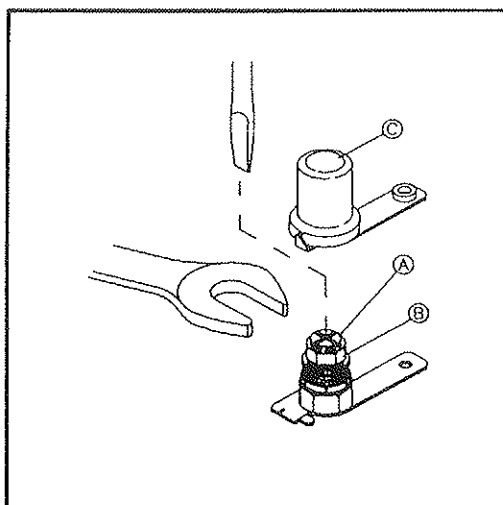
Modèle	Robinet Brûleur			Membrane
	Quantité n	G20/G25 Ømm	G30/G31 Ømm	G20/G25 Ømm
LASER 321SE	13	120	75	6

Réglage puissance max./min. production d'eau sanitaire

- vérifier que la pression à l'entrée de la chaudière correspond au type de gaz utilisé.
- Positionner le sélecteur Eté/Hiver sur la position Eté.
- Ouvrir un robinet d'eau chaude au débit maximum, attendre 10 sec. et vérifier ensuite la pression correspondant à la valeur indiquée dans le tableau 'Puissance Pression'.

Dans le cas où il s'avèrerait nécessaire une modification, en suivant le schéma, opérer comme suit:

- s'assurer que la bobine de modulation soit sous tension
- enlever le capuchon 'C'
- régler la pression maximum en agissant sur le dè 'B' avec un clé de 10mm. En tournant dans le sens des aiguilles, la pression augmente, en tournant dans le sens contraire des aiguilles, la pression diminue.
- enlever le connecteur de mise sous tension de la bobine de modulation
- en maintenant serré le dè 'B', régler la pression minimum en vissant progressivement la vis 'A' à l'aide d'un tournevis cruciforme de 4mm
- réinsérer le connecteur de mise sous tension de la bobine et vérifier que les valeurs correspondent.
- remettre le capuchon 'C'.



INSTRUCTIONS POUR LE REGLAGE

TAB. PUISSANCE PRESSION

Puissance Thermique		Méthane G20		Buthane G30		Propane G31	
kW	kcal/h	mBar	mmH2O	mBar	mmH2O	mBar	mmH2O
9.3	7998	2	20.5	5	51	7	71
10	8600	2.4	24.5	5.6	57	7.5	77
11	9460	2.9	29.5	6.4	65	8.2	83
12	10320	3.5	36	7.5	76	9.5	97
13	11180	4	40.8	8.7	89	11	112
14	12040	4.7	48	10	102	12.8	130
15	12900	5.3	54	11.4	116	14.5	148
16	13760	5.9	60	12.7	139	16	164
17	14620	6.7	68	14.3	146	18.3	186
18	15480	7.3	74.5	15.8	161	20.3	207
19	16340	8	82	17.6	179.5	22.2	226
20	17200	8.9	91	19.3	197	24.5	250
21	18060	9.6	98	20.8	212	26.5	270
22	18920	10.4	106	22.5	229	28.8	292
23	19780	11.4	116	24.7	252	31.5	321
24.4	20984	12.7	129.5	27.5	280	35	357

Exemple de réglage de la puissance max. de chauffage

Puissance Max. voulue: 14 kW (12 000 kcal/h)

13	11180	4	40.8	8.7	89	11	112
14	12040	4.7	48	10	102	12.8	130
15	12900	5.3	54	11.4	116	14.5	148

Chaque ligne correspond à une capacité thermique et à la relative pression pour chacun des 3 types de gaz.

Pression Gaz Méthane = 4.7 mBar
 Pression Gaz Buthane = 10 mBar
 Pression Gaz Propane = 12.8 mBar

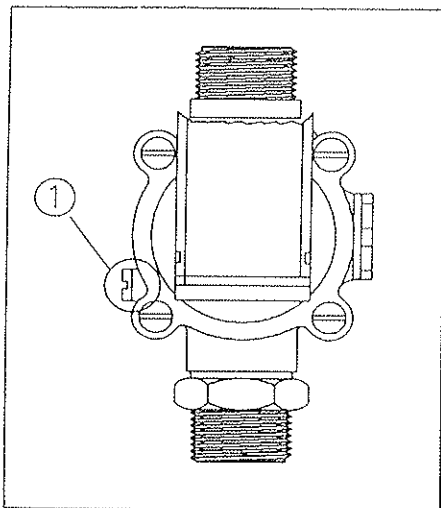
Section Hydraulique

Réglage du débit d'eau sanitaire

La chaudière est déjà pré-controlée à sa sortie d'usine, il est néanmoins conseillé d'effectuer un réglage du débit d'eau sanitaire en procédant comme suit:

- ouvrir à fond un robinet d'eau chaude
- disposer sous le robinet un mesureur de débit
- agir sur les vis de réglages du pressostat de priorité pour régler le débit à la valeur voulue.

PRESSOSTAT DE PRIORITE

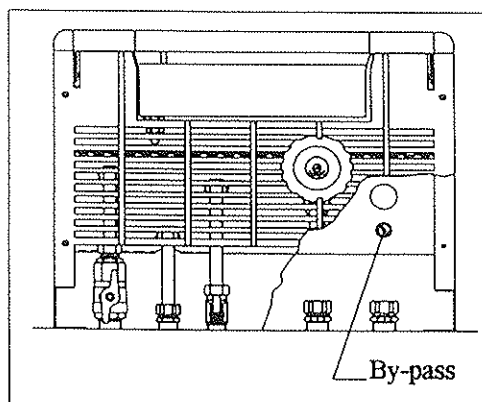
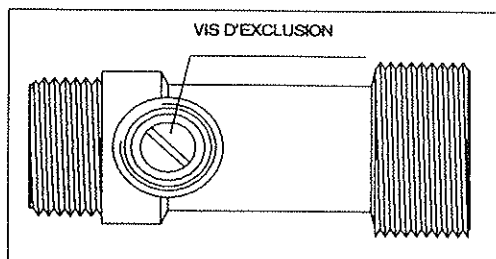


Exclusion du By-pass automatique

Tous les modèles de la gamme de chaudière Hermann sont équipés en série d'un by-pass automatique: En condition d'ouverture totale (ex: avec toutes les valves de wone fermées) le by-pass garantie un débit de 450l/h suffisant au normal fonctionnement de la chaudière, c'est-à-dire sans déclencher les dispositifs de sécurité.

Il est possible quoiqu'il en soit, exclure le by-pass - en cas de nécessité - en procédant comme suit:

- mettre le sélecteur Eté/Hiver sur la position '0'
- ouvrir la chaudière et le panneau de commande
- tourner la vis du by-pass (voir schéma ci-dessous) en sens horaire. Si par hasard la rotation de la vis s'avèrait difficile, abaisser légèrement la pression du système
- refermer et rallumer la chaudière.



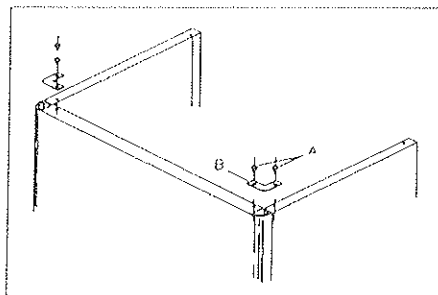
Laser 321SE

INSTRUCTIONS POUR LE REGLAGE

ATTENTION

Après avoir effectués tous les réglages de la chaudière, conformez-vous aux instructions suivantes afin d'éviter toute ouverture accidentelle du panneau de la chaudière.

- visser les 4 vis (A) à la carrosserie de la chaudière en interposant les petites équerres (B).



INSTRUCTIONS POUR LA MAINTENANCE

Maintenance

Toutes les opérations d'installation, de manutention et de transformation de gaz, doivent être effectuées par un personnel autorisé BULEX SERVICE.

Il est nécessaire à la fin de chaque période de chauffage, de faire contrôler l'appareil par un technicien autorisé, afin d'avoir un matériel toujours en parfait état de marche.

Il s'agira de vérifier les points suivants:

- élimination des éventuels traces d'oxydation des brûleurs
- vérification et grand nettoyage du ventilateur et des tuyaux
- nettoyage des éventuelles incrustations sur l'échangeur et sur les électrodes
- contrôle de l'allumage, de l'extinction, et du bon fonctionnement de l'appareil
- contrôle de la mise en place et de l'étanchéité des tuyaux et raccords, de gaz et d'eau
- contrôle de la consommation de gaz à puissance maxi. et minimum
- contrôle du bon fonctionnement des dispositifs de sécurité
- contrôle du bon fonctionnement des dispositifs de commande et de réglages
- Vérifier périodiquement le bon fonctionnement et le bon état du conduit des fumées et/ou du dispositif

d'évacuation des fumées.

Dans le cas de travaux ou de manutention de structures situées dans les environs des conduits de fumée et/ou des dispositifs d'évacuation des fumées et de leur éléments, éteindre la chaudière; une fois les travaux terminés, faire vérifier le bon état de la chaudière par un technicien qualifié.

- Ne pas laisser de bidons de substances inflammables dans le local de chaufferie.
- Ne pas nettoyer le local de chaufferie quand la chaudière fonctionne.

Un usage précautionneux et soigné est toujours gage d'économie et de sécurité.

Le nettoyage des panneaux protecteurs doit être effectué seulement avec de la simple eau savonneuse. Ne nettoyer en aucun cas les panneaux, autres parties peintes, ou éléments de plastiques, avec du diluant pour peinture.

Dans tous les cas de substitutions du thermostat des fumées, il est absolument obligatoire d'utiliser des pièces de rechanges originales, qui vous seront fournies par BULEX SERVICE.

A la fin des opérations de maintenance, nous conseillons aux techniciens la rédaction d'un rapport, à remettre à l'utilisateur, qui devra relater les conditions rencontrées, les interventions effectuées, et les éventuelles recommandations ou conseils.

La société BULEX SERVICE décline toute responsabilité dès lors que des pièces de rechanges non originales sont installées.

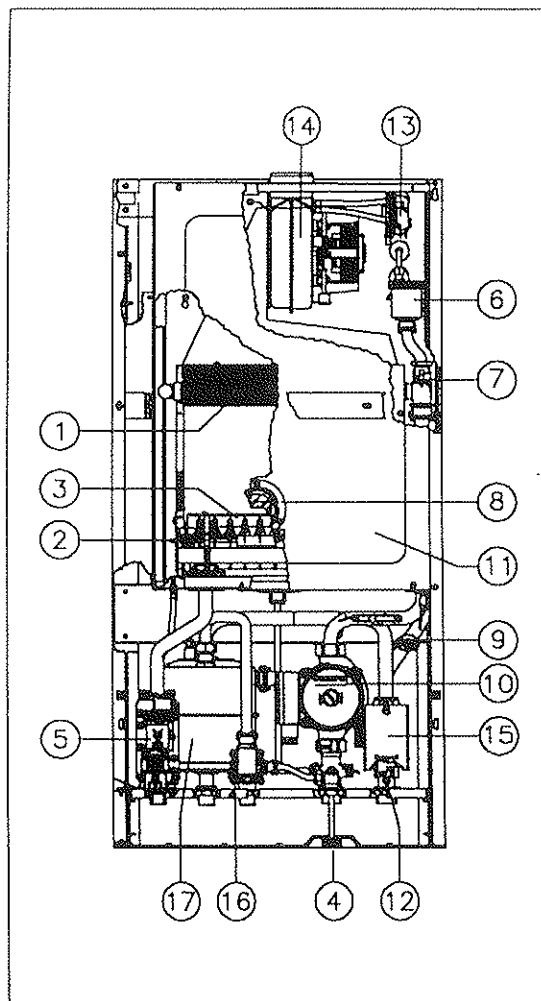
Vidange de l'appareil

Pour vider la chaudière, opérer comme suit:

- enfiler un tuyeau de caoutchouc sur le robinet de vidange
- placer l'autre extrémité du tuyeau à une sortie de vidange
- tourner dans le sens contraire des aiguilles d'une montre le papillon de cuivre du robinet de vidange
- une fois la vidange terminée, refermer le robinet dans le sens des aiguilles d'une montre.

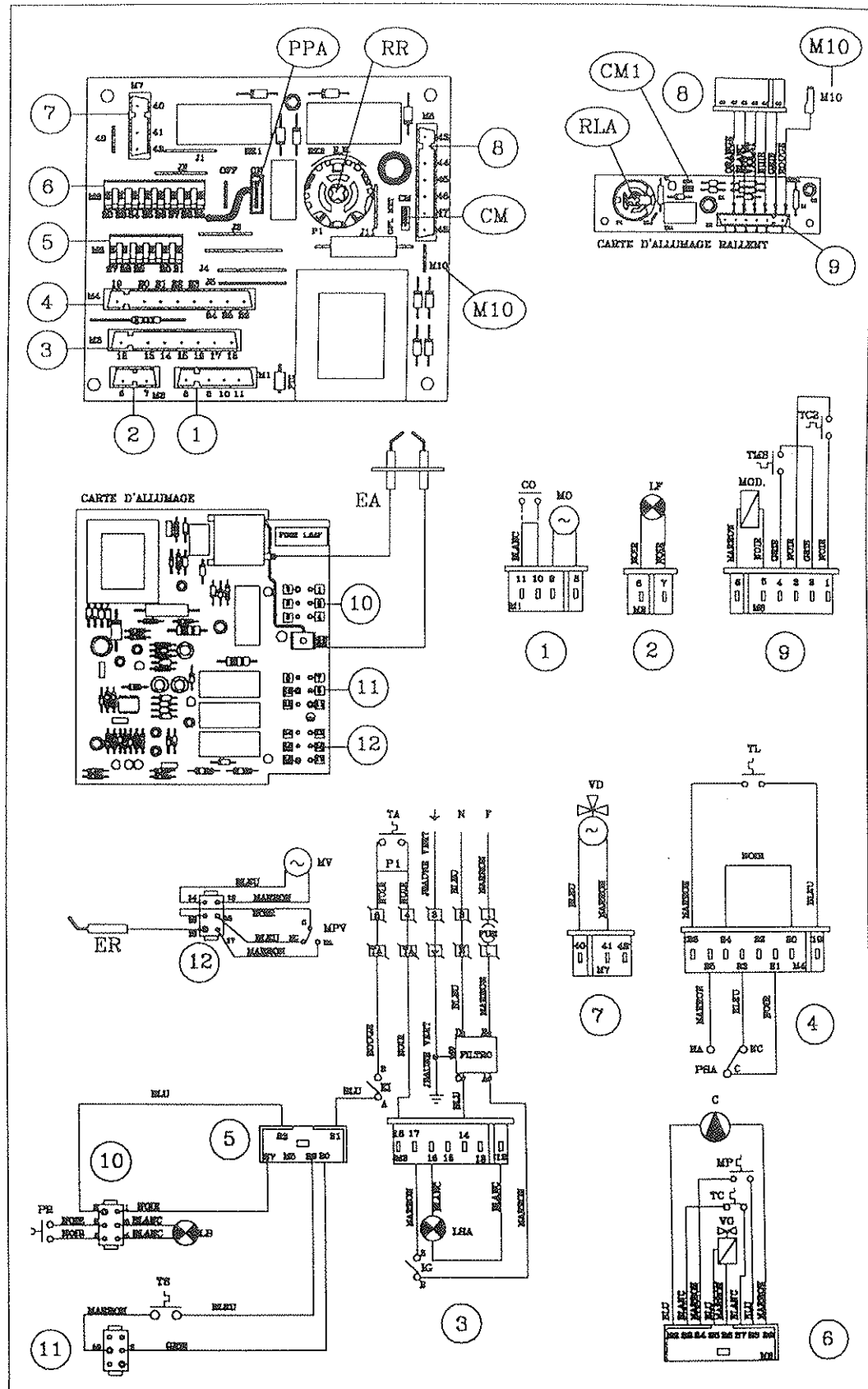
Composants présents sur la chaudière modèle 'LASER'

- 1- échangeur primaire en cuivre
- 2- brûleur pilote (version normale) ou allumage électronique avec régulation à ionisation (version E)
- 3- brûleur
- 4- robinet de remplissage du système
- 5- valve de gaz
- 6- valve automatique de décompression de l'air
- 7- thermostat de sécurité temp. max. eau 105°C
- 8- portillon d'inspection sur la chambre de combustion
- 9- thermostat limite
- 10- circulateur
- 11- chambre de combustion
- 12- robinet de vidange du système
- 13- pressostat
- 14- ventilateur
- 15- valve déviatrice électrique
- 16- pressostat de priorité du sanitaire
- 17- échangeur d'eau sanitaire



INSTRUCTIONS POUR L'UTILISATEUR

- C Circulateur
- CM Jumper/Pont Mobile Méthane-GPL
- CM1 Jumper/Pont Mobile Réglage de l'allumage lent
- CO Contact Timer
- EA Electrode d'allumage
- EI Eté / Hiver
- ER Electrode de Relèvement
- IG Interrupteur Générale
- LF Led de fonctionnement
- LB Led de verrouillage
- LSA Led Sécurité Eau
- MO Moteur du Timer
- MOD Modulateur
- MP Micro Priorité
- MPV Micro Press. Ventilateur
- MV Micro Ventilateur
- P1 Pont Thermique ambiant
- PPA On-Off circulateur Position Hiver
- PR Poussoir de rallumage
- PSA Pressostat Sécurité Eau
- RLA Réglage Allumage ralenti
- RR Réglage Chauffage
- T Masse
- TA Thermostat d'intérieur
- TC/TC2 Thermostat de la chaudière
- TL Thermostat Limite
- TMS Thermostat Mod. Sanitaire
- VD Valve Deviatrice
- VG Valve de Gaz



Laser 321SE

INSTRUCTIONS POUR L'UTILISATEUR

Mise en Marche

Le premier allumage devra être effectué par un personnel professionnellement compétent et en particulier par un des centres d'assistance technique agréé BULEX SERVICE..

La transformation d'un gaz d'une famille (gaz naturel, gaz liquide ou gaz municipal), à celui d'une autre famille, qui pourra également être faite une fois la chaudière installée, devra être effectuée exclusivement par un personnel professionnellement qualifié qui vérifiera :

- a) que les informations de la plaquette métallique, soient conformes à celles des réseaux d'alimentation (électricité, gaz, eau);
- b) que le réglage du brûleur soit compatible avec la puissance de la chaudière
- c) que les tuyaux connectés à la chaudière soient équipés d'une gaine thermoisolante;
- d) le correct fonctionnement du conduit d'évacuation des fumées;
- e) que l'arrivée de l'air comburant et l'évacuation des fumées adviennent en conformité avec les normes en vigueur
- f) que les conditions d'aération, d'ordinaire maintenance soient garanties, dans le cas où la chaudière soit renfermée à l'intérieur ou en dehors d'habitacles.

Conseils Utiles

ATTENTION: en cas d'absence prolongée pendant l'hiver, nous vous conseillons de vider la chaudière.

Toutes les opérations d'installation, de maintenance, et de conversions de gaz DOIVENT ETRE OPEREES PAR UN PERSONNEL AUTORISE BULEX SERVICE.

Assurez-vous que le présent manuel d'instruction soit toujours à proximité de la chaudière, afin qu'il soit possible de le consulter, soit pour l'utilisateur, soit par nos services techniques. En outre, nous attirons votre attention sur le fait que la garantie de l'appareil prend commencement à partir du 1er allumage de la chaudière qui sera IMPERATIVEMENT EXECUTE PAR NOTRE PERSONNEL AUTHORISE.

Attention.....Danger

- En cas d'absence prolongée de l'utilisateur, fermer le robinet d'alimentation en gaz de la chaudière.
- Si vous sentez des odeurs de gaz,
 - n'activez aucun interrupteur électrique, téléphone,
 - ne bougez aucun objet susceptible de provoquer une étincelle
 - ouvrir alors immédiatement les fenêtres afin de créer un courant d'air qui purifie la pièce
 - Fermez le robinet principal du gaz (compteur) et celui de la bonbonne
 - demandez l'intervention urgente de votre technicien de maintenance.
- Ne pas obstruer les ouvertures du local où est entreposé l'appareil à gaz, afin d'éviter toutes situations de danger telle que la formation de mélanges toxiques et explosifs.

Chaudière avec Allumage Electronique

Allumage

Ouvrir le robinet du Gaz, tourner le sélecteur (2) sur la position désirée et le brûleur s'allumera automatiquement. Si l'allumage ne se produisait pas, alors vérifier que le poussoir (1) soit bien sur le mode ouvert, et répéter l'opération d'allumage.

Extinction

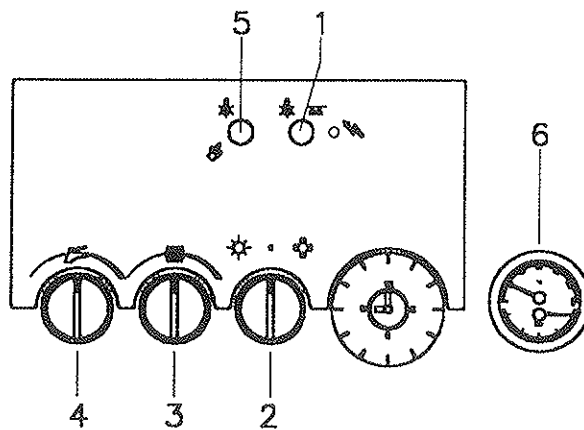
Faire tourner le sélecteur (2) sur la position 'fermé' (*). Si la chaudière doit rester éteinte pour un certain temps, alors, fermer le robinet du gaz.

Fonctionnement Eté

Faire tourner le sélecteur (2) sur la position 'Eté'. Régler le thermostat sanitaire (4) à la température d'eau chaude sanitaire désirée.

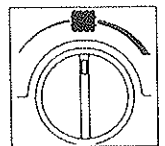
Fonctionnement Hiver

Faire tourner le sélecteur (2) sur la position 'Hiver'. Régler le thermostat de la chaudière (3) à la température désirée, dans le cas où un thermostat d'intérieur soit installé, ce sera le réglage de celui-ci à maintenir la température ambiante imposée. Régler le thermostat sanitaire (4) à la température d'eau chaude sanitaire désirée.



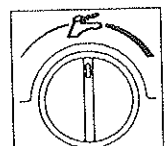
Réglage de la température de chauffage

Grâce à la poignée, il est possible de régler la température de sortie de l'eau de chauffage dans les radiateurs.



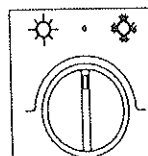
Réglage de la température d'eau sanitaire

Grâce à la poignée, il est possible de régler la température de l'eau sanitaire à la sortie de la chaudière. La valve de gaz est pourvue d'un dispositif de modulation électronique de la flamme qui règle la température en fonction de la position de la poignée.



Sélecteur Eté / Hiver

Poignée pour choisir le fonctionnement d'Eté ou Hiver.



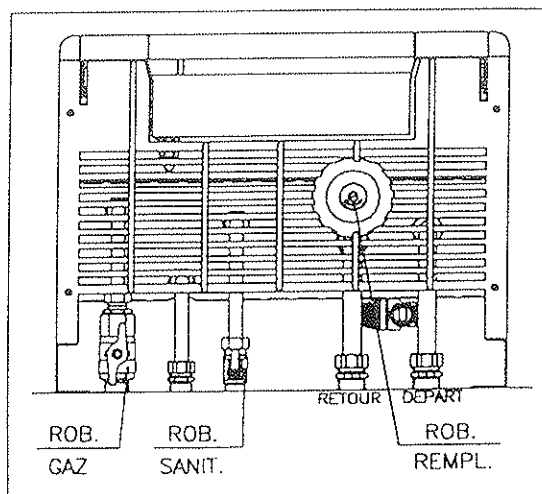
Remplissage du système

S'assurer que la pression sur le système est comprise entre 0.5 et 1.5 Bar: Si cela est nécessaire, intervenez en ouvrant le robinet indiqué sur le schéma jusqu'à l'obtention d'une pression de 1 Bar.

Si la pression dépasse les 1.5Bar, vider l'eau en agissant sur le robinet situé dans sur la partie inférieure.

N.B. La pression doit être rétablie une fois que la température de l'eau est redevue normal.

Vue du bas de la chaudière modèle 'LASER'

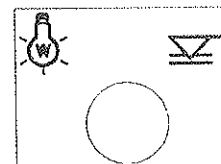


Signal de manque d'eau

L'allumage du Led signale le manque d'eau dans la chaudière.

Attendre que la chaudière se refroidisse et remplir l'appareil comme décrit plus haut.

En cas de déclenchement du dispositif, ce dernier allume une petite ampoule lumineuse située sur le tableau de commande, bloquant le fonctionnement du brûleur. Pour rétablir le fonctionnement, agir sur le poussoir témoin en ramenant la pression de l'eau dans le système à 1 Bar; une telle valeur est contrôlable sur le manomètre (6).

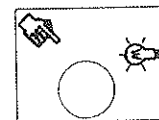


Signal de Verrouillage de la chaudière

Ce témoin signale le déclenchement de la sonde de température de sécurité ou le manque de gaz.

Rétablir le fonctionnement en agissant sur le poussoir de déblocage.

N.B. : dans le cas où ce dispositif se déclencherait trop souvent, contacter au plus vite votre centre d'assistance BULEX SERVICE le plus proche.



Attention

Si vous sentez des odeurs de gaz, n'actionez aucun interrupteur électrique, téléphone, et ne bougez aucun objet susceptible de provoquer une étincelle. Ouvrir alors immédiatement les fenêtres afin de créer un courant d'air qui purifie la pièce. Fermez le robinet principal du gaz (compteur) et celui de la bonbonne, et demandez l'intervention de votre technicien de maintenance.

Eventuels ratés dans le fonctionnement

Chaudières avec allumage électronique

Le brûleur ne s'allume pas

- vérifier que l'arrivée de gaz au brûleur se fasse bien.
- évacuer tout l'air des tuyaux de gaz.
- si un thermostat interne ambiant est installé, vérifier que celui-ci soit réglé à une température supérieure à celle du milieu ambiant.
- vérifier que l'alimentation 230V soit bien branchée.
- vérifier que le poussoir de blocage ne soit pas enclenché.

Production d'eau chaude sanitaire insuffisante

- contrôler que le sélecteur de température ne soit pas réglé sur une valeur trop basse
- faire contrôler le réglage de la valve de gaz
- faire contrôler l'échangeur sanitaire (petit réservoir)

N.B. : dans les régions où l'eau est particulièrement 'dure', il est conseillé d'installer sur l'entrée d'eau sanitaire, un adoucisseur afin d'éviter les dépôts de calcaire; ainsi, de nombreux nettoyages du serpentins pourront être évités.

ABSTENEZ-VOUS D'INTERVENIR DIRECTEMENT

Pour quelle que ce soit intervention sur le circuit électrique, hydraulique, ou sur le circuit gaz, vous devez absolument contacter une assistance technique autorisée BULEX SERVICE.

Les chaudières doivent exclusivement être équipées avec des accessoires d'origine Hermann. La société Hermann ne pourra être retenue responsable en cas de dommages dus à l'usage impropre, erroné ou inapproprié de matériels non originaux Hermann.

Précautions pendant l'utilisation

- Il est interdit et dangereux d'obstruer, même partiellement, la ou les prises d'air pour la ventilation du local où est installée la chaudière.
- Il est interdit, de par son risque, l'usage d'aspirateur, et de petites cheminées et assimilés, simultanément au fonctionnement de la chaudière, à moins que celle-ci soit à chambre étanche, une fois certifiés la bonne installation de la chaudière, de la mise en place de kit, ajouts, ou modification, et dès lors que les consignes de sécurité auront été respectées.
- Contrôler de manière fréquente la pression du circuit eau sur le manomètre et vérifier que la valeur pour l'appareil à froid, soit bien comprises dans les valeurs données par le constructeur.

Si des fréquentes chutes de pressions devaient se vérifier, contactez un technicien agréé, en cela que l'éventuelle chute doit disparaître de l'appareil.

- Après chaque réouverture du robinet du gaz, attendre quelques minutes avant le réallumage.
- o Ne pas laisser la chaudière sous tension lorsque celle-ci ne doit pas être utilisée pour une longue durée. Dans ce cas, fermer le robinet du gaz et tourner le sélecteur sur la position 'Fermé'.
- Ne pas toucher les parties chaudes de la chaudière, telles que le portillon, la boîte des fumées, le conduit de cheminée, si ce n'est que avant et après l'utilisation (un long laps de temps s'étant écoulé entre les deux moments), ces éléments étant très chauds. Un contact avec ceux-ci pourraient provoquer de graves brûlures.

Il est donc interdit qu'aux alentours du local de chaufferie, se trouvent des enfants ou des personnes inexpertes.

- Ne pas exposer une chaudière murale aux flux de fumées de plans de cuisson.
- Ne pas asperger la chaudière avec un jet d'eau, ou d'un autre liquide.
- Ne pas laisser reposer d'objet sur le dessus de la chaudière.
- Interdire l'usage de la chaudière aux enfants à aux personnes inexpertes.
- Quand il aura été décidé la non utilisation momentanée de la chaudière, on devra procéder à:
 - a) à la vidange du système hydraulique, là où l'usage d'antigel n'est pas prévu;
 - b) à la fermeture des branchements d'alimentation en eau, gaz et électricité.
- Quand il aura été décidé la non utilisation définitive de la chaudière, un personnel qualifié devra procéder aux opérations relatives, et s'assurant entre autres, que les alimentations en eau, gaz et électricité soient débranchées.
- Avant d'effectuer quel qu'intervention que ce soit sur la chaudière, et qui prévoit le démontage du brûleur, ou l'ouverture du portillon d'inspection, débrancher l'alimentation secteur et fermer le ou les robinets du gaz.

Conditions de Garanties

1. L'appareil est garanti pendant 12 mois à partir de la date du premier allumage, avec une durée limite de 5 ans à partir de la date de production de la chaudière. Aucune personne n'est autorisée à modifier les termes de cette garantie ou à délivrer d'autres garanties écrites ou verbales qu'elles soient.
2. La garantie couvre toutes les pièces composant le chaudière et est étendue à la réparation et à la fourniture gratuite de la part de BULEX SERVICE des pièces qui comporteraient un défaut de fabrication. L'intervention du personnel d'assistance BULEX SERVICE se fera après unique paiement des frais de déplacement. (voir tarifs)
3. La réparation ou l'échange de pièces pendant la période de garantie ne comporte aucune prolongation de la date limite de garantie.
4. La garantie ne couvre pas les parties endommagées durant le transport, ou par une mauvaise ou incomplète manipulation de l'appareil, ou par l'inefficacité des cheminées, ou par les anomalies des systèmes d'alimentations électriques et hydrauliques, ou bien par l'inexpérience de l'utilisateur, ou par la mauvaise intervention d'un technicien non autorisé BULEX SERVICE ou encore par des raisons indépendantes de la volonté de la société BULEX SERVICE.
5. La garantie est donc valide, si et seulement si:
 - Le premier allumage et la mise en service ont été effectué par un technicien de notre personnel autorisé BULEX SERVICE.
 - Le volet de la garantie de compétence, dûment rempli et signé, a été renvoyé à la S.D.B. avant 15 jours à partir de la date d'achat.
 - L'appareil a été installé sur le territoire national, en conformité avec les normes et lois en vigueur, et en conformité avec les indications du présent livret.
 - L'appareil est soumis à l'examen de notre personnel d'assistance technique, comme indiqué dans le présent livret.
6. La garantie est considérée caduc dès lors que:
 - L'appareil a été endommagé par l'intervention d'un personnel non autorisé par BULEX SERVICE.
 - L'installation ne répond pas aux normes et lois en vigueur, ni aux indications fournies par le présent livret.
 - Inefficacité des cheminées.
 - Les réseaux d'alimentations électriques et hydrauliques ne répondent pas aux normes et lois en vigueur, ni aux indications fournies par le présent livret.
 - Usages différents de ceux prévus par le présent livret, et à des fins différentes de celles pour lesquelles la chaudière a été construite.
 - L'utilisateur n'est pas en mesure de montrer au personnel autorisé BULEX SERVICE le volet de la garantie de compétence, dûment rempli et signé.
7. La BULEX SERVICE répond dans la mesure prévue par la loi pour les dommages causés aux personnes, et aux biens par un défaut de construction de ses appareils, sauf et sans exclusion des points 5 et 6 de cette déclaration. Dans tous les cas de figures, BULEX SERVICE ne peut être tenu responsable des dommages dérivants de la mise hors-service de ses appareils.
8. Le contrôle technique concerne exclusivement la chaudière et en garantie le bon fonctionnement. Aucune responsabilité ne peut être imputée au Service d'Assistance Technique de la BULEX SERVICE, pour des inconvénients dérivants d'une installation non conforme aux normes et lois en vigueur ou aux indications contenues dans le présent livret.
9. Pour toute cause ou contestations juridiques, le tribunal de Bruxelles est seul compétent.

TABLE DES MATIERES

INDEX	1
AVERTISSEMENTS	2
AVERTISSEMENTS GÉNÉRAUX	3
CARACTERISTIQUES TECHNIQUES	4
CARACTÉRISTIQUES TECHNIQUES	5
CERTIFICATION	5
RENDEMENT MESURÉ	5
DONNÉES DE CHAUFFAGE	5
DONNÉES DU CIRCUIT SANITAIRE	5
SPÉCIFICATIONS	5
DIMENSIONS	5
RACCORDEMENTS	5
CONSOMMATION GAZ	5
PRESSION GAZ	5
ACCESSOIRES EN OPTION	7
INSTRUCTIONS POUR L'INSTALLATION	8
FIXATION DE LA CHAUDIÈRE	9
RACCORDEMENTS HYDRAULIQUES	9
CHAUFFAGE	9
ALIMENTATION EN EAU SANITAIRE	10
REPLISSAGE DE LA CHAUDIÈRE	10
CONSEILS ET SUGGESTIONS POUR ÉVITER VIBRATIONS ET BRUITS À L'INTÉRIEUR DES APPAREILS	10
RACCORDEMENTS ÉLECTRIQUES	11
RACCORDEMENTS À LA CHEMINÉE	12-13
INSTRUCTIONS POUR LE REGLAGE ET LA MISE EN SERVICE	14
OUVERTURE DU PANNEAU DE CONTRÔLE	15
SECTION GAZ	16
RÉGLAGE DE L'ALLUMAGE LENT	17
RÉGLAGE DE LA PUISSANCE DE CHAUFFAGE	17
TABLE DES PRESSIONS	18
RÉGLAGE PUISSANCE MAX./MIN. PRODUCTION D'EAU SANITAIRE	18
TAB. PUISSANCE PRESSION	19
SECTION HYDRAULIQUE	20
RÉGLAGE DU DÉBIT D'EAU SANITAIRE	20
EXCLUSION DU BY-PASS AUTOMATIQUE	20

TABLE DES MATIERES

INSTRUCTIONS POUR LA MAINTENANCE	22
MAINTENANCE	23
VIDANGE DE L'APPAREIL	23
COMPOSANTS PRÉSENTS SUR LA CHAUDIÈRE MODÈLE 'LASER'	24
LÉGENDE MODÈLE LASER 321SE	25
INSTRUCTIONS POUR L'UTILISATEUR	26
MISE EN MARCHÉ	27
CONSEILS UTILES	27
ATTENTION... DANGER	27
CHAUDIÈRE AVEC ALLUMAGE ELECTRONIQUE	28
ALLUMAGE	28
EXTINCTION	28
FONCTIONNEMENT ETÉ	28
FONCTIONNEMENT HIVER	28
RÉGLAGE DE LA TEMPÉRATURE DE CHAUFFAGE	28
RÉGLAGE DE LA TEMPÉRATURE D'EAU SANITAIRE	28
SÉLECTEUR ÉTÉ/HIVER	28
REPLISSAGE DU SYSTÈME	29
SIGNAL DE MANQUE D'EAU	29
SIGNAL DE VERROUILLAGE DE LA CHAUDIÈRE	29
ATTENTION	30
EVENTUELS RATÉS DANS LE FONCTIONNEMENT	30
CHAUDIÈRES AVEC ALLUMAGE ELECTRONIQUE	30
LE BRÛLEUR NE S'ALLUME PAS	30
PRODUCTION D'EAU CHAUDE SANITAIRE INSUFFISANTE	30
PRÉCAUTIONS PENDANT L'UTILISATION	30
CONDITIONS DE GARANTIES	31

**MONTAGE - UND BEDIENUNGSANLEITUNG SIND IN DER
DEUTSCHE SPRACHE VERFUGBAR!**

