



**Bulex®**

Toujours à vos côtés

# Notice d'installation

MiPro R

0020231584



**BE (fr)**

# Sommaire

## Sommaire

<b>1</b>	<b>Sécurité.....</b>	<b>4</b>	<b>9</b>	<b>Dépannage .....</b>	<b>22</b>
1.1	Utilisation conforme .....	4	9.1	Mesures de dépannage des défauts et des anomalies de fonctionnement.....	22
1.2	Consignes générales de sécurité .....	4	9.2	Messages de maintenance.....	23
1.3	Prescriptions (directives, lois, normes).....	4	<b>10</b>	<b>Pièces de rechange .....</b>	<b>23</b>
<b>2</b>	<b>Remarques relatives à la documentation.....</b>	<b>5</b>	10.1	Approvisionnement en pièces de rechange .....	23
2.1	Respect des documents complémentaires applicables.....	5	10.2	Changer les piles .....	23
2.2	Conservation des documents .....	5	10.3	Remplacement de la sonde extérieure.....	23
2.3	Validité de la notice.....	5	10.4	Destruction de la sonde extérieure.....	23
2.4	Nomenclature .....	5	<b>11</b>	<b>Mise hors service.....</b>	<b>24</b>
<b>3</b>	<b>Description du produit .....</b>	<b>5</b>	11.1	Mise hors service de l'installation de chauffage.....	24
3.1	Plaque signalétique .....	5	<b>12</b>	<b>Recyclage et mise au rebut .....</b>	<b>24</b>
3.2	Marquage CE.....	5	<b>13</b>	<b>Service après-vente.....</b>	<b>24</b>
<b>4</b>	<b>Montage .....</b>	<b>5</b>	<b>14</b>	<b>Caractéristiques techniques .....</b>	<b>24</b>
4.1	Contrôle du contenu de la livraison .....	5	14.1	Régulateur de l'installation .....	24
4.2	Sélection des conduites.....	5	14.2	Récepteur radio .....	24
4.3	Montage du récepteur radio sur le mur .....	6	14.3	Sonde extérieure .....	25
4.4	Montage de la sonde de température extérieure.....	6	<b>Annexe .....</b>	<b>26</b>	
4.5	Montage du boîtier de gestion .....	7	<b>A</b>	<b>Vue d'ensemble des possibilités de réglage.....</b>	<b>26</b>
<b>5</b>	<b>Installation électrique.....</b>	<b>8</b>	A.1	Menu réservé à l'installateur.....	26
5.1	Polarité.....	9	<b>B</b>	<b>Valeurs de réglage du schéma d'installation, RED-3 et RED-5.....</b>	<b>29</b>
5.2	Raccordement du récepteur radio au générateur de chaleur .....	9	B.1	Chaudière gaz à condensation (eBUS).....	29
<b>6</b>	<b>Mise en service .....</b>	<b>9</b>	B.2	Chaudière gaz à condensation (eBUS) et appoint solaire de production d'eau chaude sanitaire .....	29
6.1	Opérations préalables à la mise en fonctionnement .....	9	B.3	<b>GeniaAir.....</b>	29
6.2	Mise en fonctionnement de l'installation de chauffage.....	9	B.4	<b>GeniaAir</b> et ballon d'eau chaude sanitaire en aval du compensateur hydraulique.....	30
6.3	Modification ultérieure des réglages.....	10	B.5	<b>GeniaAir</b> et appoint solaire de production d'eau chaude sanitaire .....	30
<b>7</b>	<b>Fonctions de commande et d'affichage .....</b>	<b>10</b>	B.6	<b>GeniaAir</b> avec séparation système.....	30
7.1	Retour aux réglages d'usine .....	10	B.7	<b>GeniaAir</b> avec chauffage d'appoint et séparation système.....	30
7.2	Système.....	10	B.8	<b>GeniaAir</b> avec séparation système et appoint solaire de production d'eau chaude sanitaire .....	31
7.3	Configuration des adresses <b>RED-3</b> .....	14	B.9	<b>GeniaAir</b> , production d'eau chaude sanitaire par chaudière gaz à condensation (eBUS).....	31
7.4	Configuration des adresses <b>RED-5</b> .....	14	B.10	<b>GeniaAir</b> avec séparation système, production d'eau chaude sanitaire par chaudière gaz à condensation (eBUS).....	31
7.5	Module supplémentaire .....	15	B.11	<b>GeniaAir</b> , production d'eau chaude sanitaire par pompe à chaleur et chaudière gaz à condensation (eBUS).....	32
7.6	Circuit sanitaire .....	15	B.12	<b>GeniaAir</b> avec séparation système, production d'eau chaude sanitaire par pompe à chaleur et chaudière gaz à condensation (eBUS).....	32
7.7	Ballon d'accumulation.....	16	B.13	<b>GeniaAir</b> et chaudière gaz à condensation (eBUS), option cascade de pompes à chaleur ....	32
7.8	CIRCUIT 1 .....	16	<b>C</b>	<b>Raccordement des actionneurs et des capteurs aux modules RED-3 et RED-5.....</b>	<b>33</b>
7.9	ZONE1.....	19	C.1	Légende de raccordement des capteurs et des actionneurs .....	33
7.10	<b>Générateur 1, Pompe à chaleur 1 ou Module aux. PAC .....</b>	<b>19</b>	C.2	Raccordement des actionneurs et des capteurs au module <b>RED-3</b> .....	33
7.11	Circuit solaire .....	20			
7.12	Ballon de stockage solaire 1.....	21			
7.13	2e régul. par diff. température .....	21			
7.14	Sélection du module d'extension pour le test des sondes et relais.....	22			
7.15	Signal sans fil radio.....	22			
<b>8</b>	<b>Remise à l'utilisateur.....</b>	<b>22</b>			
8.1	Remise du produit à l'utilisateur .....	22			

C.3	Raccordement des actionneurs au module <b>RED-5</b> .....	34
C.4	Raccordement des capteurs au module <b>RED-5</b> .....	34
C.5	Affectation des sondes du module <b>RED-3</b> .....	34
C.6	Affectation des sondes <b>RED-5</b> .....	34
<b>D</b>	<b>Fonctions relatives au circuit chauffage</b> .....	<b>34</b>
<b>E</b>	<b>Vue d'ensemble des messages d'erreur et des anomalies</b> .....	<b>35</b>
E.1	Messages d'erreur .....	35
E.2	Défauts .....	36
<b>Index</b>	.....	<b>37</b>

# 1 Sécurité



## 1 Sécurité

### 1.1 Utilisation conforme

Toute utilisation incorrecte ou non conforme risque d'endommager le produit et d'autres biens matériels.

Le produit a été spécialement prévu pour réguler une installation de chauffage avec un générateur de chaleur du même fabricant via une interface eBUS.

Le régulateur radio, le récepteur radio et la sonde extérieure radio doivent être montés à des endroits qui présentent des conditions de réception suffisantes. Le régulateur radio n'est pas prévu pour un usage mobile.

L'utilisation conforme suppose :

- le respect des notices d'utilisation, d'installation et de maintenance du produit ainsi que des autres composants de l'installation
- une installation et un montage conformes aux critères d'homologation du produit et du système
- le respect de toutes les conditions d'inspection et de maintenance qui figurent dans les notices.

L'utilisation conforme de l'appareil suppose, en outre, une installation conforme au code IP.

Toute utilisation autre que celle décrite dans la présente notice ou au-delà du cadre stipulé dans la notice sera considérée comme non conforme. Toute utilisation directement commerciale et industrielle sera également considérée comme non conforme.

#### **Attention !**

Toute utilisation abusive est interdite.

### 1.2 Consignes générales de sécurité

#### 1.2.1 Danger en cas de qualification insuffisante

Les opérations suivantes ne peuvent être effectuées que par des professionnels suffisamment qualifiés :

- Montage
- Démontage
- Installation
- Mise en service

- Inspection et maintenance
- Réparation
- Mise hors service
- ▶ Conformez-vous systématiquement à l'état de la technique.

#### 1.2.2 Risque de dommages matériels sous l'effet du gel

- ▶ N'installez pas le produit dans une pièce exposée à un risque de gel.

#### 1.2.3 Danger en cas de dysfonctionnement

- ▶ Installez le boîtier de gestion de sorte qu'il ne soit pas masqué par un meuble, des rideaux ou un quelconque objet.
- ▶ Si l'influence de la température ambiante est activée, veuillez informer l'utilisateur qu'il faut ouvrir complètement toutes les vannes thermostatiques de radiateur dans la pièce dans laquelle se trouve le boîtier de gestion.
- ▶ Faites cheminer séparément les câbles de tension secteur, les câbles de sondes et les fréquences bus à partir d'une longueur de 10 m.

#### 1.2.4 Risque de dommages matériels en cas d'outillage inadapté

- ▶ Servez-vous d'un outil approprié.

### 1.3 Prescriptions (directives, lois, normes)

- ▶ Veuillez respecter les prescriptions, normes, directives et lois en vigueur dans le pays.



## 2 Remarques relatives à la documentation

### 2.1 Respect des documents complémentaires applicables

- ▶ Conformez-vous impérativement à toutes les notices d'utilisation et d'installation qui accompagnent les composants de l'installation.

### 2.2 Conservation des documents

- ▶ Remettez cette notice et l'ensemble des documents complémentaires applicables à l'utilisateur.

### 2.3 Validité de la notice

Cette notice s'applique exclusivement aux modèles suivants :

#### MiPro R – référence d'article

Belgique	0020231584
----------	------------

### 2.4 Nomenclature

Dans un souci de simplification, les termes employés sont les suivants :


- Boîtier de gestion : renvoie au régulateur radio **MiPro R**.
- Télécommande : renvoie à la télécommande radio **MiPro remote R**.
- Sonde extérieure : renvoie à la sonde extérieure radio.

## 3 Description du produit

### 3.1 Plaque signalétique

La plaque signalétique se trouve au dos du boîtier de gestion, sous le support de l'appareil.

Les informations qui figurent sur la plaque signalétique sont les suivantes :

Mention figurant sur la plaque signalétique	Signification
Numéro de série	sert à l'identification, 7e au 16e chiffre = référence d'article du produit
<b>MiPro R</b>	Désignation du produit
V	Tension nominale
mA	Courant assigné
	Lire la notice
LR06	Désignation de type de pile
T60	Température ambiante maximale admissible : 0 ... 60 °C

### 3.2 Marquage CE



Le marquage CE atteste que les produits satisfont aux exigences de base des directives applicables conformément à la plaque signalétique.

Le fabricant atteste que le type d'installation de radiocommunication décrit dans la présente notice est conforme à la directive 2014/53/UE. Le texte de la déclaration de conformité CE figure dans son intégralité à l'adresse Internet suivante : <http://www.vaillant-group.com/doc/doc-radio-equipment-directive/>

## 4 Montage

Les obstacles sont préjudiciables au niveau de signal entre le récepteur radio et le boîtier de gestion ou la sonde extérieure.

### 4.1 Contrôle du contenu de la livraison

Nombre	Sommaire
1	Régulateur de l'installation
1	Récepteur radio
1	Sonde extérieure
1	Matériel de fixation
4	Piles, type LR06
1	Documentation

- ▶ Vérifiez que le contenu de la livraison est complet.

### 4.2 Sélection des conduites

- ▶ Pour le câblage, utilisez des câbles habituellement disponibles dans le commerce.
- ▶ N'utilisez pas de câbles souples pour la tension secteur.
- ▶ Utilisez des câbles sous gaine (par ex. NYM 3x1,5) pour la tension secteur.

#### Section de câble

Ligne eBUS (très basse tension)	≥ 0,75 mm <sup>2</sup>
Câble de sonde (basse tension)	≥ 0,75 mm <sup>2</sup>

#### Longueur de conduite

Câbles de sonde	≤ 50 m
Câbles de bus	≤ 125 m

## 4 Montage

### 4.3 Montage du récepteur radio sur le mur

1. Percez un trou dans le mur.
  - Perçage : 6 mm
2. Vissez le récepteur radio sur le mur avec des accessoires de fixation adaptés.
3. Procédez au raccordement de la ligne eBUS. (→ page 9)

### 4.4 Montage de la sonde de température extérieure

#### 4.4.1 Détermination de l'emplacement d'installation de la sonde extérieure dans le bâtiment

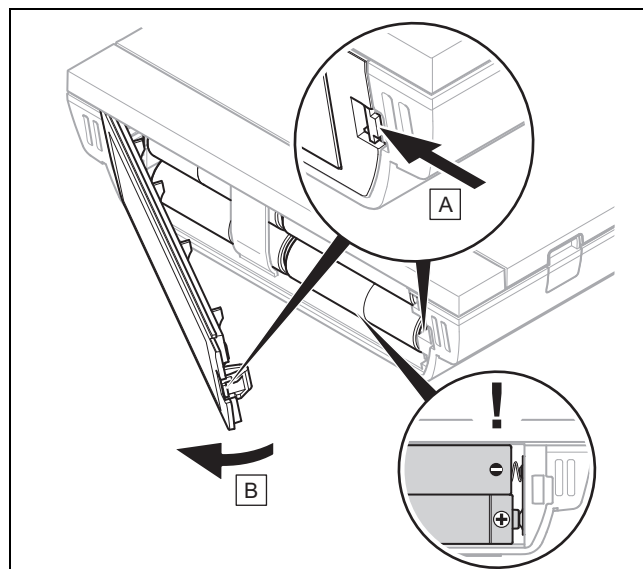
- ▶ Choisissez un emplacement d'installation largement conforme aux exigences indiquées :
  - pas d'emplacement particulièrement abrité du vent
  - pas d'exposition particulière aux courants d'air
  - pas d'exposition au rayonnement solaire direct
  - pas d'influence de sources de chaleur
  - une façade nord ou nord-ouest
  - positionnement aux 2/3 de la hauteur de la façade si le bâtiment comporte jusqu'à 3 étages
  - positionnement entre le 2ème et le 3ème étage pour les bâtiments qui comportent plus de 3 étages

#### 4.4.2 Conditions préalables à la détermination du niveau de signal de la sonde extérieure

- Le montage et l'installation de l'ensemble des composants du système ainsi que du récepteur radio (hormis le boîtier de gestion et la sonde extérieure) sont terminés.
- L'alimentation électrique de l'installation de chauffage dans son ensemble est enclenchée.
- Les composants du système sont sous tension.
- Les différents guides d'installation des composants du système se sont correctement déroulés.

#### 4.4.3 Détermination du niveau de signal de la sonde extérieure à l'emplacement d'installation envisagé

1. Tenez compte de tous les critères qui figurent dans la section Conditions préalables à la détermination du niveau de signal de la sonde extérieure (→ page 6).
2. Prenez connaissance du concept d'utilisation et de l'exemple de manipulations qui figurent dans la notice d'utilisation du boîtier de gestion.
3. Mettez-vous à côté du récepteur radio.



4. Ouvrez le compartiment à piles du boîtier de gestion conformément à l'illustration.
5. Insérez les piles en respectant bien la polarité.
  - ◀ Le guide d'installation démarre.
6. Refermez le compartiment à piles.
7. Sélectionnez la langue.
8. Réglez la date.
9. Réglez l'horloge.
  - ◀ Le guide d'installation bascule sur la fonction **Signal MiPro**.
10. Rendez-vous à l'emplacement d'installation envisagé pour la sonde extérieure avec le boîtier de gestion.
11. Fermez toutes les portes et toutes les fenêtres en vous rendant à l'emplacement d'installation de la sonde extérieure.
12. Actionnez une touche si des traits (--) apparaissent à la place de la valeur à l'écran et si le rétroéclairage s'éteint.

**Conditions:** Rétroéclairage allumé, Présence de traits (--) à l'écran

- ▶ Vérifiez que l'alimentation électrique est bien enclenchée.

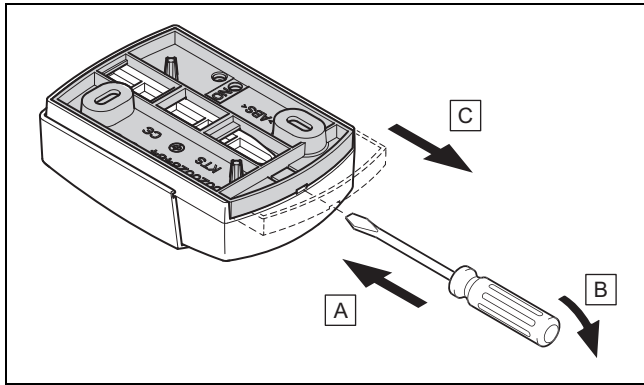
**Conditions:** Rétroéclairage allumé, Présence de traits (--) à l'écran, Niveau de signal < 4

- ▶ Cherchez un emplacement d'installation pour la sonde extérieure. Cet emplacement doit se trouver à portée de signal.
- ▶ Cherchez un nouvel emplacement d'installation pour le récepteur radio, plus proche de la sonde extérieure et à portée de signal.

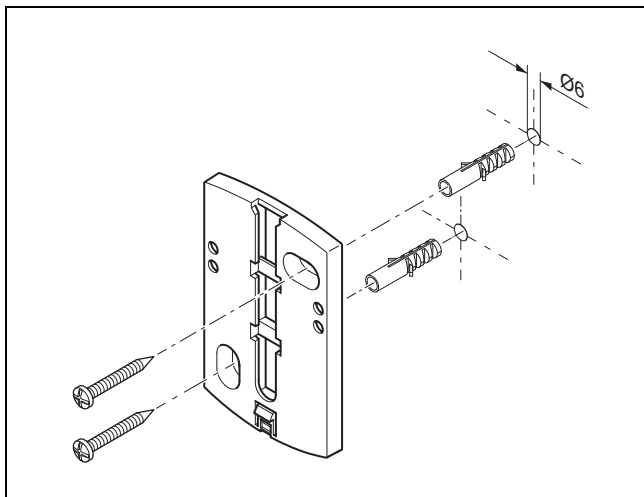
**Conditions:** Rétroéclairage allumé, Niveau de signal ≥ 4

- ▶ Repérez l'emplacement où le niveau de signal est suffisant sur le mur.

## 4.4.4 Montage du support mural sur le mur

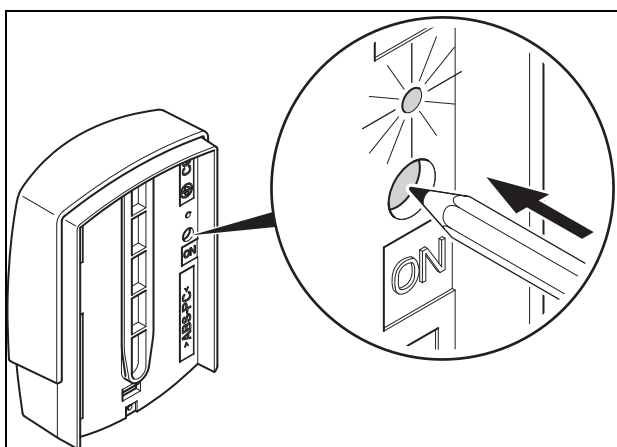


1. Retirez le support mural conformément à l'illustration.

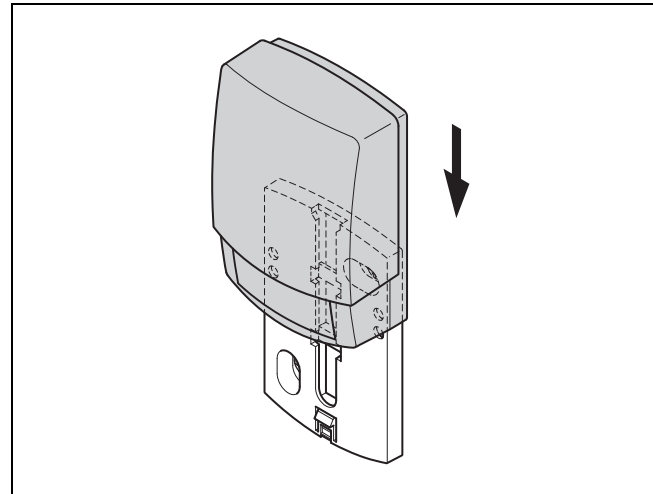


2. Vissez le socle mural conformément à l'illustration.

## 4.4.5 Mise en fonctionnement et insertion de la sonde extérieure



1. Mettez la sonde extérieure en fonctionnement conformément à l'illustration.
  - ◁ La DEL clignote quelques instants.



2. Insérez la sonde extérieure dans le support mural conformément à l'illustration.

## 4.4.6 Contrôle du niveau de signal de la sonde extérieure

1. Appuyez sur la touche OK du boîtier de gestion.
  - ◁ Le guide d'installation bascule sur la fonction **Signal capteur T° ext.**

**Conditions:** Signal capteur T° ext. < 4

- ▶ Déterminez le nouvel emplacement d'installation de la sonde extérieure. Le niveau de signal doit être  $\geq 5$ .
- ▶ Procédez comme indiqué dans la section Détermination du niveau de signal de la sonde extérieure à l'emplacement d'installation envisagé (→ page 6).

## 4.5 Montage du boîtier de gestion

### Détermination de l'emplacement d'installation du boîtier de gestion dans le bâtiment

1. Déterminez un emplacement d'installation conforme aux exigences indiquées.
  - Mur intérieur du séjour
  - Hauteur de montage : 1,5 m
  - pas d'exposition au rayonnement solaire direct
  - pas d'influence de sources de chaleur

### Détermination du niveau de signal du boîtier de gestion à l'emplacement d'installation envisagé

2. Appuyez sur la touche Retour.
  - ◁ Le guide d'installation bascule sur la fonction **Signal MiPro**.
3. Rendez-vous à l'emplacement d'installation envisagé pour le boîtier de gestion.
4. Fermez toutes les portes en vous rendant à l'emplacement d'installation.
5. Actionnez une touche si des traits (--) apparaissent à la place de la valeur à l'écran et si le rétroéclairage s'éteint.

**Conditions:** Rétroéclairage allumé, Présence de traits (--) à l'écran

- ▶ Vérifiez que l'alimentation électrique est bien enclenchée.

## 5 Installation électrique

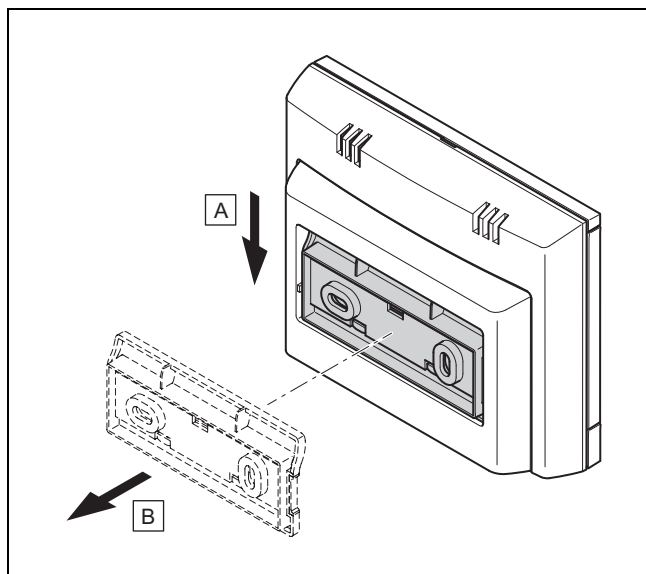
**Conditions:** Rétroéclairage allumé, Présence de traits (--) à l'écran, Niveau de signal < 4

- ▶ Cherchez un emplacement d'installation pour le boîtier de gestion. Cet emplacement doit se trouver à portée de signal.

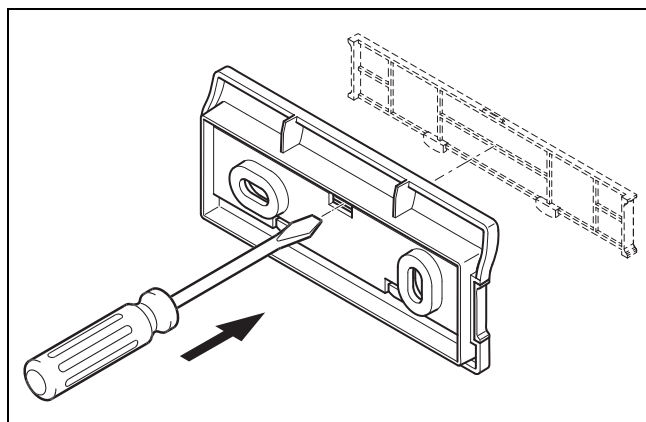
**Conditions:** Rétroéclairage allumé, Niveau de signal  $\geq 4$

- ▶ Repérez l'emplacement où le niveau de signal est suffisant sur le mur.

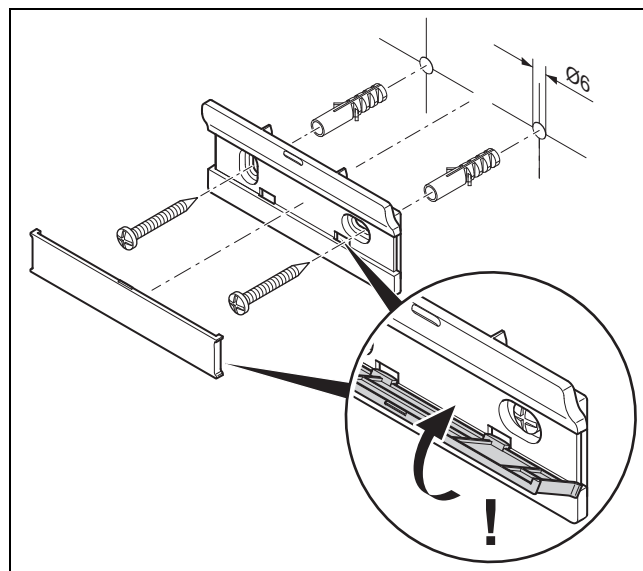
### Montage du support de l'appareil sur le mur



6. Dissociez le support de l'appareil du boîtier de gestion conformément à l'illustration.

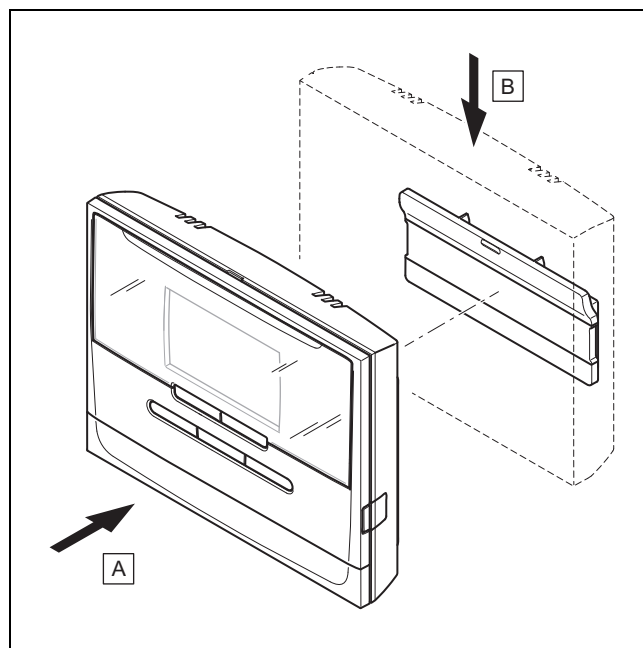


7. Retirez la protection du support de l'appareil conformément à l'illustration.



8. Fixez le support de l'appareil avec sa protection conformément à l'illustration.

### Insertion du boîtier de gestion



9. Placez le boîtier de gestion dans le support de l'appareil conformément à l'illustration et enclenchez-le bien.

## 5 Installation électrique

L'installation électrique doit être réalisée exclusivement par un électricien qualifié.



## 5.1 Polarité

Il n'est pas nécessaire de faire attention à la polarité lors du raccordement du câble eBUS. La communication ne sera pas perturbée si vous intervertissez les câbles de raccordement.

## 5.2 Raccordement du récepteur radio au générateur de chaleur

1. Pour ouvrir le boîtier électrique du générateur de chaleur, procédez comme indiqué dans la notice d'installation du générateur de chaleur.
2. Branchez la ligne eBUS sur les cosses eBUS du récepteur radio.
3. Branchez la ligne eBUS sur les cosses eBUS du générateur de chaleur.

## 6 Mise en service

### 6.1 Opérations préalables à la mise en fonctionnement

Toutes les opérations préalables à la mise en fonctionnement de l'installation de chauffage ci-dessous ont bien été effectuées :

- Le montage et l'installation électrique du boîtier de gestion, du récepteur radio et de la sonde extérieure sont terminés.
- Le niveau de signal du boîtier de gestion et de la sonde extérieure est  $\geq 4$ .
- Vous en êtes au stade de l'invite **MiPro Remote** du guide d'installation.

### 6.2 Mise en fonctionnement de l'installation de chauffage

L'installation assistée du boîtier de gestion vous fait parcourir toute une liste de fonctions. Pour chacune de ces fonctions, vous devrez sélectionner une valeur de réglage en accord avec la configuration de l'installation de chauffage.

Vous n'avez pas à régler vous-même les fonctions ci-dessous. Le guide d'installation les configure automatiquement en fonction des données que vous avez spécifiées.

#### 6.2.1 MiPro Remote

Cette fonction sert à confirmer l'installation d'une ou de plusieurs télécommandes pour l'installation de chauffage.

#### 6.2.2 Installation des télécommandes terminée ?

Vous avez la possibilité de mettre en service les télécommandes qui ne sont pas encore en fonctionnement. Tant qu'une télécommande n'a pas été mise en fonctionnement, le boîtier de gestion ne la reconnaît pas. Il ne peut donc pas communiquer avec cette télécommande.

#### 6.2.3 Recherche des composants eBUS

Le boîtier de gestion recherche les composants du système qui communiquent par liaison eBUS. Les composants du système détectés par le boîtier de gestion s'affichent dans **Composants**. Le boîtier de gestion n'indique pas tous les composants du système raccordés à l'eBUS.

### 6.2.4 Courbe de chauffe

Dans les installations de chauffage qui comportent une pompe à chaleur, la courbe de chauffage est réglée sur la valeur 0,6 pour tous les circuits chauffage.

Pour tous les circuits chauffage mitigés associés à des chaudières, la courbe de chauffage est réglée sur la valeur 0,6.

Pour tous les circuits chauffage directs associés à des chaudières, la courbe de chauffage est réglée sur la valeur 1,2.

Réglage de la courbe de chauffe (→ page 17)

### 6.2.5 ECS

Dans les installations de chauffage qui comportent des pompes à chaleur, la température désirée pour l'eau chaude sanitaire est réglée sur 55 °C.

Dans les installations de chauffage qui comportent des générateurs de chaleur, la température désirée pour l'eau chaude sanitaire est réglée sur 60 °C.

Réglage de la température de consigne du ballon (eau chaude sanitaire) (→ page 15)

### 6.2.6 Affectation zone

L'installation assistée affecte des zones précises au boîtier de gestion et aux télécommandes raccordées.

Exemples d'affectation des zones :

Pas de télécommande : le boîtier de gestion est systématiquement affecté à la zone 1.

1 télécommande : la télécommande est affectée à la zone 1, le boîtier de gestion à la zone 2.

2 télécommandes : la télécommande 1 est affectée à la zone 1, la télécommande 2 à la zone 2 et le boîtier de gestion à la zone 3.

Le boîtier de gestion est systématiquement affecté à la zone qui suit immédiatement les télécommandes.

Affectation de zone (→ page 19)

### 6.2.7 Configuration

Le guide d'installation a configuré les entrées et les sorties du **RED-3**.

Configuration des entrées et sorties du **RED-3** (→ page 14)

### 6.2.8 Configuration

Le guide d'installation a configuré les entrées et les sorties du **RED-5**.

Configuration des entrées et sorties du **RED-5** (→ page 14)

### 6.2.9 Zone activée

Le guide d'installation a activé les zones, mais aussi désactivé les zones inutiles.

Désactivation de zone (→ page 19)

### 6.2.10 Mode de régulation

Le guide d'installation détermine la fonctionnalité associée aux circuits chauffage (inactif ou chauffage). S'il faut revoir le réglage pour un circuit chauffage donné, vous avez la possibilité de modifier la fonctionnalité associée à ce circuit ultérieurement.

## 7 Fonctions de commande et d'affichage

rieurement. Vous devez vérifier si l'affectation automatique des zones nécessite des ajustements.

**Mode de régulation** Réglage (→ page 16)

### 6.2.11 Vérification des actionneurs et des capteurs

En présence d'un module d'extension **RED-3** ou **RED-5**, une liste apparaît à la fin de la configuration. Cette liste vous permet de modifier les éléments que vous avez spécifiés.

Vous trouverez aussi la liste de l'ensemble des capteurs et des actionneurs obligatoires ou optionnels de l'installation de chauffage. Servez-vous de cette liste pour vérifier que tous les capteurs et les actionneurs sont bien installés.

Divers éléments peuvent apparaître à la suite des capteurs.

- **OK** : le boîtier de gestion a détecté un capteur.
- **??** : le boîtier de gestion attend un capteur qui n'est pas installé.
- **--** : le capteur n'est pas installé.
- (Aucun élément) : le boîtier de gestion n'est pas en mesure de vérifier si le capteur a été correctement installé.
- **ON** : l'entrée correspondant aux cosses de la demande de chaleur externe est ouverte.
- **OFF** : l'entrée correspondant aux cosses de la demande de chaleur externe est court-circuitée.

### 6.2.12 Fermeture du guide d'installation

Une fois que le guide d'installation se termine, **Guide d'installation terminé** s'affiche à l'écran.

**Optimisation du syst.** : l'installation assistée bascule dans la configuration de l'installation via le menu réservé à l'installateur, pour vous permettre d'optimiser l'installation de chauffage.

**Démarrage du système** : l'installation assistée bascule sur l'affichage de base et l'installation de chauffage fonctionne avec les valeurs paramétrées.

**Test sondes et relais** : le guide d'installation bascule sur la fonction de test des capteurs et des actionneurs. C'est celle qui vous permet de tester les capteurs et les actionneurs. Sélection du module d'extension pour le test des capteurs et des actionneurs (→ page 22).

## 6.3 Modification ultérieure des réglages

Tous les réglages que vous avez effectués par l'intermédiaire de l'installation assistée peuvent être modifiés ultérieurement en passant par le niveau de commande utilisateur ou le menu réservé à l'installateur.

Menu réservé à l'installateur (→ page 26)

Vue d'ensemble des fonctions d'affichage et de commande (→ notice d'utilisation, annexe A)

## 7 Fonctions de commande et d'affichage



### Remarque

Les fonctions décrites dans ce chapitre ne sont pas toutes compatibles avec toutes les configurations d'installation.

Le boîtier de gestion offre un niveau utilisateur et un niveau réservé au professionnel qualifié.

La notice d'emploi du boîtier de gestion aborde les possibilités de réglage et de visualisation offertes à l'utilisateur, le concept de commande et donne un exemple de manipulation.

Pour accéder aux possibilités de réglage et de visualisation réservées au professionnel qualifié, appuyez sur la touche Menu (5 s min.) → **Saisie du code d'accès** (96) → Appuyez sur la touche OK → **Accès technicien**.

Si vous ne connaissez pas le code, vous avez la possibilité de le supprimer avec la fonction **Réglages d'usine** (→ page 10). Toutes les valeurs de réglage sont alors perdues.

Menu réservé à l'installateur (→ page 26)

Il vous suffit d'appuyer brièvement sur la touche Menu pour accéder à l'affichage de base du niveau réservé à l'installateur, quel que soit le niveau initial.

Vous reviendrez sur l'affichage de base du niveau de commande utilisateur si vous appuyez sur la touche Menu (5 s au min.) ou que vous n'actionnez aucun élément de commande pendant 5 minutes.

L'indication de chemin d'accès au début de la description d'une fonction signale comment accéder à cette fonction au sein de la structure des menus.

Les fonctions **ZONE1**, **Circuit Chauffage 1** et **Générateur 1** sont décrites à titre d'exemple et peuvent être transposées à l'ensemble des zones, des circuits chauffage et des générateurs de chaleur. Si une fonction ne s'applique qu'à une zone, un circuit chauffage ou un générateur de chaleur donné, cela est précisé en regard de la fonction correspondante.

### 7.1 Retour aux réglages d'usine

Cette fonction sert à réinitialiser toutes les valeurs de réglage.

Vous trouverez une description de la fonction **Réglages d'usine** dans la notice d'utilisation.

Il ne faut pas que la communication entre le boîtier de gestion et le récepteur radio se coupe ou soit perturbée.

- Cette fonction est accessible dans le niveau de commande utilisateur, via les options **Réglages** → **Reset réglage usine**.
- Pour accéder directement à la fonction **Réglages d'usine**, activez la télécommande en actionnant une touche, puis appuyez sur les deux touches fléchées en même temps pendant 10 secondes au minimum.

### 7.2 Système

#### 7.2.1 Visualisation de l'état de l'installation

**Accès technicien** → **Config. installation** → **Installation** → **État système**

- Cette fonction vous permet de visualiser le mode de fonctionnement actuel de l'installation de chauffage.

**Veille** : l'installation de chauffage ne signale aucune demande de chaleur.

**Chauff.** : l'installation de chauffage est en mode chauffage au niveau des circuits chauffage.

**Rafr.** : l'installation de chauffage est en mode rafraîchissement.

**ECS** : l'installation de chauffage est en mode chauffage de l'eau chaude sanitaire qui se trouve dans le ballon.

### 7.2.2 Réglage de la temporisation de la protection antigel

**Accès technicien** → **Config. installation** → **Installation** → **Retard prot. gel**

- Cette fonction vous permet de retarder l'activation de la fonction de protection antigel en réglant une temporisation.

### 7.2.3 Visualisation de la version logicielle

**Accès technicien** → **Config. installation** → **Installation** → **Modules raccordés**

- Cette fonction vous permet de relever les versions logicielles de l'écran, de la chaudière et des modules d'extension.

### 7.2.4 Activation de la courbe de chauffe adaptative

**Accès technicien** → **Config. installation** → **Installation** → **Courbe chauff. adapt.**

- Cette fonction vous permet d'activer une courbe de chauffe automatique.

Si vous avez activé cette fonction en sélectionnant la valeur **Oui**, le boîtier de gestion ajuste automatiquement la courbe de chauffage. L'adaptation automatique de la courbe de chauffe s'effectue par petites étapes. Réglez la courbe de chauffage selon les caractéristiques du bâtiment en utilisant la fonction **Courbe de chauffe**, de sorte que la fonction **Courbe chauff. adapt.** puisse servir au réglage fin.

Condition préalable :

- La télécommande éventuelle doit être montée à l'intérieur du logement
- Le boîtier de gestion ou, le cas échéant, la télécommande, doit être affectée à la zone qui convient par le biais de la fonction **Affectation zone**.
- La fonction **Influence T° amb.** est réglée sur la valeur **Thermos.** ou **Décal.**

### 7.2.5 Visualisation de l'humidité ambiante actuelle

**Accès technicien** → **Config. installation** → **Installation** → **Humidité amb. act.**

- Cette fonction permet de connaître l'humidité ambiante actuelle. Le boîtier de gestion comporte une sonde de mesure de l'humidité de l'air ambiant.

### 7.2.6 Visualisation du point de rosée actuel

**Accès technicien** → **Config. installation** → **Installation** → **Point rosée actuel**

- Cette fonction vous permet de visualiser le point de rosée actuel.

Le point de rosée actuel est calculé sur la base de la température ambiante et de l'humidité ambiante actuelles. Le boîtier de gestion obtient les valeurs servant de base au cal-

cul du point de rosée actuel de la sonde de température ambiante et de la sonde d'humidité ambiante.

Pour cela, il faut que le boîtier de gestion soit affecté à une zone. La fonction thermostat doit impérativement être activée.

### 7.2.7 Définition du gestionnaire hybride

**Accès technicien** → **Config. installation** → **Installation** → **Gestion énergies**

- Cette fonction permet de définir le gestionnaire hybride à utiliser pour réguler l'installation de chauffage.

**Coût** : le gestionnaire hybride orienté coûts cherche le générateur de chaleur le plus adapté à la demande de chaleur sur la base des tarifs paramétrés.

**Pt biv.** : le gestionnaire hybride à point de bivalence cherche le générateur de chaleur le plus adapté sur la base de la température extérieure.

### 7.2.8 Activation du rafraîchissement automatique

**Accès technicien** → **Config. installation** → **Installation** → **Rafrâich. auto.**

- Cette fonction sert à activer ou désactiver le rafraîchissement automatique.

En présence d'une pompe à chaleur, la fonction **Rafrâich. auto.** est activée et le boîtier de gestion bascule automatiquement entre le mode chauffage et le mode rafraîchissement.

### 7.2.9 Visualisation de la moyenne de la température extérieure

**Accès technicien** → **Config. installation** → **Installation** → **Moyenne T° ext.**

- Cette fonction permet de relever la température extérieure moyenne. Le boîtier de gestion mesure la température extérieure sur une durée de 24 heures, puis calcule la moyenne.

### 7.2.10 Réglage du point de bivalence du chauffage

**Accès technicien** → **Config. installation** → **Installation** → **Pt biv. chauffage**

- Si vous avez réglé la fonction **Gestion énergies** sur le point de bivalence, vous avez accès à la fonction **Pt biv. chauffage**.

Si la température extérieure est basse, un appareil de chauffage auxiliaire seconde la pompe à chaleur pour répondre à la demande de chaleur. Cette fonction permet de paramétrer la température extérieure à partir de laquelle l'appareil de chauffage auxiliaire reste coupé.

### 7.2.11 Réglage du point alternatif

**Accès technicien** → **Config. installation** → **Installation** → **Point alternatif**

- Si vous avez réglé la fonction **Gestion énergies** sur le point de bivalence, vous avez accès à la fonction **Point alternatif**.

Cette fonction sert à visualiser le point alternatif. Lorsque la température extérieure est inférieure au seuil de température paramétré, le boîtier de gestion coupe la pompe à chaleur

## 7 Fonctions de commande et d'affichage

et c'est l'appareil de chauffage auxiliaire qui répond à la demande de chaleur requise en mode chauffage.

### 7.2.12 Réglage du point de bivalence pour l'eau chaude sanitaire

**Accès technicien** → **Config. installation** → **Installation** → **Pt biv. ECS**

- Si la température extérieure est basse, un appareil de chauffage auxiliaire seconde la pompe à chaleur pour répondre à la demande de chaleur pour la production d'eau chaude sanitaire. Cette fonction permet de paramétrer la température extérieure à partir de laquelle le chauffage d'appoint peut se mettre en marche.

Indépendamment du réglage effectué, le chauffage d'appoint est activé pour la fonction anti-légionnelles.

### 7.2.13 Définition du type de chaudière

**Accès technicien** → **Config. installation** → **Installation** → **Type chaud. appoint**

- Si vous avez réglé la fonction **Gestion énergies sur Coût**, vous avez accès à la fonction **Type chaud. appoint**.

Cette fonction permet de sélectionner le type de générateur de chaleur qui est installé dans l'installation de chauffage en complément de la pompe à chaleur.

Pour que la pompe à chaleur et le générateur de chaleur auxiliaire puissent fonctionner en totale synergie, il faut sélectionner le type de générateur. Un mauvais réglage du type de générateur de chaleur peut entraîner des frais accrus pour l'utilisateur.

### 7.2.14 Régler la température en cas de panne de la pompe à chaleur

**Accès technicien** → **Config. installation** → **Installation** → **Temp. mode secours**

- En présence d'une pompe à chaleur raccordée, vous pouvez utiliser la fonction **Temp. mode secours**.

En cas de panne de la pompe à chaleur, c'est l'appareil de chauffage auxiliaire qui répond à la demande de chaleur. Réglez une température de départ basse pour éviter que l'appareil de chauffage auxiliaire ne génère des coûts de chauffage plus élevés.

L'utilisateur sentira la perte de chaleur et pourra ainsi suspecter un problème de pompe à chaleur. Un message d'erreur de la pompe à chaleur s'affiche en outre à l'écran. L'utilisateur peut alors choisir le circuit chauffage desservi par l'appareil de chauffage auxiliaire (d'appoint). Si l'utilisateur autorise l'appareil de chauffage auxiliaire à répondre à la demande de chaleur, le boîtier de gestion désactive la température spécifiée pour le mode de secours.

### 7.2.15 Désactivation des composants par le fournisseur d'énergie

**Accès technicien** → **Config. installation** → **Installation** → **Asserv. désactivé**

- Cette fonction permet à un fournisseur d'énergie d'envoyer un signal de désactivation.

Le signal de désactivation peut se rapporter à la pompe à chaleur, à l'appareil de chauffage auxiliaire ou aux fonctions de chauffage et de rafraîchissement de l'installation. Vous

avez la possibilité de spécifier quels sont les composants et les fonctions que le boîtier de gestion doit alors désactiver. Les composants et les fonctions ainsi désactivés restent coupés jusqu'à ce que le fournisseur d'énergie lève le signal de désactivation.

Le générateur de chaleur ne tient pas compte du signal de désactivation s'il est en mode de protection contre le gel.

### 7.2.16 Sélection du type de relèvement de l'appareil de chauffage auxiliaire

**Accès technicien** → **Config. installation** → **Installation** → **Appoint autor. pour**

- Cette fonction vous permet de spécifier si l'appareil de chauffage auxiliaire doit intervenir en relèvement de la pompe à chaleur pour la production d'eau chaude sanitaire, le chauffage ou pas du tout.
- **ECS** : le radiateur d'appoint seconde la pompe à chaleur pour la production d'eau chaude sanitaire  
L'appareil de chauffage auxiliaire intervient pour dégivrer la pompe à chaleur ou dans le cadre de la protection contre le gel.
- **Chauff.** : Le radiateur d'appoint seconde la pompe à chaleur pour le chauffage.  
L'appareil de chauffage auxiliaire intervient dans le cadre de la fonction anti-légionnelles.
- **ECS+Ch.** : le chauffage d'appoint seconde la pompe à chaleur pour la production d'eau chaude sanitaire et le chauffage
- **Inactif** : le chauffage d'appoint ne seconde pas la pompe à chaleur.  
L'appareil de chauffage auxiliaire intervient pour dégivrer la pompe à chaleur, dans le cadre de la protection contre le gel ou de la fonction anti-légionnelles.

Si l'appareil de chauffage auxiliaire est inactif, l'installation de chauffage n'est pas en mesure de garantir le confort.

### 7.2.17 Réglage de la température de démarrage du rafraîchissement

**Accès technicien** → **Config. installation** → **Installation** → **T° ext. démarr. rafr.**

- Cette fonction sert à régler la température de déclenchement du rafraîchissement. Si la température extérieure est supérieure à la température paramétrée pour le démarrage du rafraîchissement, le mode de rafraîchissement peut se déclencher.

Activation **Rafraîchissement** (→ page 18)

### 7.2.18 Visualisation de la température de départ système

**Accès technicien** → **Config. installation** → **Installation** → **T° départ système**

**Accès technicien** → **Config. installation** → **Circuit Chauffage 1** → **T° départ système**

- Cette fonction vous permet de relever la température actuelle du compensateur hydraulique, par ex.

### 7.2.19 Configuration du schéma de l'installation

Chaque installation de chauffage est basée sur un schéma d'installation associé au schéma électrique correspondant.

Si vous ne trouvez pas de schéma d'installation adapté dans le livret des schémas joint, vous pouvez télécharger un schéma d'installation et le schéma électrique correspondant sur le site Internet Bulex.

### 7.2.20 Définition du schéma de l'installation

**Accès technicien** → **Config. installation** → **Installation** → **Schéma système**

- Cette fonction sert à définir le schéma de l'installation dans le boîtier de gestion.

Vous trouverez dans le livret des schémas de base des exemples de schémas du système pris en charge par le boîtier de gestion. Si vous avez trouvé un schéma du système approprié, veuillez saisir le numéro du schéma du système dans la fonction.

Valeurs de réglage du schéma d'installation **RED-3** et **RED-5** (→ annexe B)

### 7.2.21 Activation de la charge en parallèle (ballon ECS et circuit de chauffage modulé)

**Accès technicien** → **Config. installation** → **Installation** → **Charge en parallèle**

- Cette fonction vous permet de spécifier, en présence d'un circuit de chauffage modulé, si le circuit de chauffage peut être chauffé en cours de charge du ballon d'eau chaude sanitaire ou pas.

Si la fonction **Charge en parallèle** est activée, les circuits du mitigeur continuent d'être alimentés durant la charge du ballon. Le boîtier de gestion ne coupe pas la pompe de chauffage du circuit du mitigeur (modulé) tant qu'il y a une demande de chauffage. Un circuit chauffage sans mitigeur, en revanche, est systématiquement coupé en cas de charge du ballon.

### 7.2.22 Réglage de la durée de charge maximale du ballon ECS

**Accès technicien** → **Config. installation** → **Installation** → **Tps max charge ball.**

- En présence d'une pompe à chaleur, cette fonction permet de régler la durée de charge maximale du ballon sans interruption.

Le paramètre **Arrêt** sert à désactiver toute limite de durée pour la charge du ballon ECS.

### 7.2.23 Réglage du temps d'arrêt mini pour les besoins en eau chaude sanitaire

**Accès technicien** → **Config. installation** → **Installation** → **Interval charge ball**

- En présence d'une pompe à chaleur, cette fonction sert à spécifier un délai de blocage de la charge du ballon.

Si la température de consigne du ballon d'eau chaude sanitaire raccordé n'est pas atteinte alors que le délai maximal de charge du ballon est arrivé à terme, la fonction **Interval charge ball** se déclenche.

### 7.2.24 Définition de la temporisation de la pompe de charge du ballon

**Accès technicien** → **Config. installation** → **Installation** → **Postf. pompe de ch.**

- Cette fonction vous permet de spécifier une temporisation pour la pompe de charge du ballon. La température de départ élevée requise pour la charge du ballon continue d'alimenter en grande partie le ballon d'eau chaude sanitaire au cours de la temporisation avant que les circuits de chauffage, notamment le circuit chaudière, ne relancent la fonction de chauffage.

Lorsque la température d'eau chaude paramétrée est atteinte (charge du ballon), le boîtier de gestion coupe le générateur de chaleur. C'est ce qui marque le début du délai de postfonctionnement de la pompe de charge du ballon. Le boîtier de gestion arrête automatiquement la pompe de charge du ballon une fois la temporisation écoulée.

### 7.2.25 Réglage de l'hystérésis pour la charge du ballon

**Accès technicien** → **Config. installation** → **Installation** → **Hyst T° charge ball.**

- En présence d'une pompe à chaleur raccordée, cette fonction permet de spécifier une hystérésis pour la charge du ballon.

Exemple : si la température désirée est réglée sur 55 °C et que la différence de température pour la charge du ballon est paramétrée sur 10 K, la charge du ballon commence dès que la température du ballon descend à 45 °C.

### 7.2.26 Définition de la correction de sondes pour la charge du ballon d'eau chaude sanitaire

**Accès technicien** → **Config. installation** → **Installation** → **Écart T° consigne**

- En présence d'une pompe à chaleur, cette fonction permet de spécifier un coefficient de correction (K) pour la température d'eau chaude paramétrée. Le ballon d'eau chaude sanitaire est chargé à une température de départ correspondant à la somme de la température d'eau chaude paramétrée et de ce coefficient de correction.

### 7.2.27 Définir le jour de la fonction de protection anti-légionnelles

**Accès technicien** → **Config. installation** → **Installation** → **Jour anti-légion.**

- Cette fonction sert à spécifier si la fonction anti-légionnelles doit se déclencher quotidiennement ou un jour donné.

Si la fonction anti-légionnelles est activée, dans ce cas l'eau du circuit d'eau chaude est automatiquement portée à la température de consigne du ballon de 70 °C (avec hystérésis de 5 K) aux horaires spécifiés. La pompe de circulation est mise en marche.

La fonction s'arrête automatiquement lorsque la sonde de température de stockage détecte une température > 60 °C pendant plus de 60 minutes ou une fois une durée de 120 minutes écoulée (afin d'éviter un « blocage » de cette fonction avec puisage d'eau simultané).

Réglage d'usine = **Arrêt** c'est-à-dire pas de fonction anti-légionnelles.

Si la fonction **Vacances** est active, aucune fonction anti-légionnelles n'est alors assurée pendant ces jours.

## 7 Fonctions de commande et d'affichage

La fonction anti-légionnelles est réactivée directement le premier jour suivant la fin de la fonction **Vacances** et ce aux horaires spécifiés.

Si l'installation de chauffage de chauffage comporte une pompe à chaleur, le boîtier de gestion sollicite l'appareil de chauffage d'appoint pour la fonction anti-légionnelles.

### 7.2.28 Déterminer l'heure de la fonction anti-légionnelles

**Accès technicien** → **Config. installation** → **Installation** → **Heure anti-légion.**

- Cette fonction vous permet de définir l'heure d'exécution de la fonction de protection anti-légionnelles.

Lorsque l'horaire est atteint le jour spécifié, la fonction démarre automatiquement.

Si au même moment la fonction **Vacances** est active, dans ce cas la fonction anti-légionnelles ne sera pas assurée.

### 7.2.29 Spécification de la date de visite

**Accès technicien** → **Config. installation** → **Installation** → **Prochain entretien**

- Il est possible d'enregistrer une date (jour/mois/année) dans le boîtier de gestion pour la prochaine échéance d'entretien de l'installation.

Lorsque la date de maintenance arrive à échéance, un message de maintenance apparaît dans l'affichage de base.

### 7.2.30 Réglage de la correction du ballon tampon

**Accès technicien** → **Config. installation** → **Installation** → **Écart tamp. PV**

- En cas de raccordement d'une pompe à chaleur, cette fonction permet de spécifier un coefficient de correction (K) pour le ballon tampon des circuits chauffage.

Le ballon tampon est chargé à la température de départ + le coefficient de correction paramétré, à condition que la fonction **Entrée multifonct.** soit réglée sur **PV**.

### 7.2.31 Activation de la séquence de déclenchement de la cascade

**Accès technicien** → **Config. installation** → **Installation** → **Inversion commut.**

- Si l'installation de chauffage comporte une cascade, vous pouvez vous servir de la fonction **Inversion commut.**
- **Arrêt** : le boîtier de gestion déclenche systématiquement les générateurs de chaleur dans l'ordre 1, 2, 3, ...
- **Marche** : cette fonction sert à uniformiser le niveau de sollicitation des générateurs de chaleur. Le boîtier de gestion trie chaque jour les générateurs de chaleur suivant la durée d'utilisation. Le chauffage d'appoint n'est pas inclus dans ce classement.

### 7.2.32 Visualisation de la séquence de déclenchement de la cascade

**Accès technicien** → **Config. installation** → **Installation** → **Séquence commut.**

- Cette fonction permet d'afficher l'ordre dans lequel le boîtier de gestion active les générateurs de chaleur. Le

chauffage d'appoint ne fait pas partie de la séquence de déclenchement et ne figure donc pas dans la liste.

## 7.3 Configuration des adresses RED-3

### 7.3.1 Configuration des entrées et sorties du module RED-3

**Accès technicien** → **Config. installation** → **Config. RED-3, adr.1** → **Configuration**

- Cette fonction sert à configurer les entrées et les sorties à utiliser ainsi que les fonctions qui leur sont associées.

Chaque configuration correspond à une valeur de réglage définie, que vous devez spécifier par le biais de la fonction **Configuration**. Reportez-vous au livret des schémas d'installation pour en savoir plus sur la valeur de réglage et l'affectation des bornes suivant le schéma d'installation sélectionné Configuration schéma système (→ page 12).

Raccordement des actionneurs et des capteurs au module **RED-3** (→ page 33)

### 7.3.2 Configuration de la sortie multifonction du module RED-3

**Accès technicien** → **Config. installation** → **Config. RED-3, adr.1** → **Sort. multif. RED-3**

- Cette fonction sert à spécifier la fonctionnalité affectée à la sortie multifonction.

Raccordement des actionneurs et des capteurs au module **RED-3** (→ page 33)

La fonction **Sort. multif. RED-3** ne s'affiche pas à l'écran si la fonctionnalité de la sortie multifonction est déterminée par la configuration du système.

## 7.4 Configuration des adresses RED-5

### 7.4.1 Configuration des entrées et sorties du module RED-5

**Accès technicien** → **Config. installation** → **Config. RED-5** → **Configuration**

- Cette fonction sert à configurer les entrées et les sorties à utiliser ainsi que les fonctions qui leur sont associées.

Chaque configuration correspond à une valeur de réglage définie, que vous devez spécifier par le biais de la fonction **Configuration**. Reportez-vous au livret des schémas d'installation pour en savoir plus sur la valeur de réglage et l'affectation des bornes suivant le schéma d'installation sélectionné Configuration schéma système (→ page 12).

Raccordement des capteurs au module **RED-5** (→ page 34)

Raccordement des actionneurs au module **RED-5** (→ page 34)

### 7.4.2 Configurer la sortie multifonction du module RED-5

**Accès technicien** → **Config. installation** → **Config. RED-5** → **Configuration**

- Cette fonction sert à spécifier la fonctionnalité affectée à la sortie multifonction.

Raccordement des capteurs au module **RED-5** (→ page 34)

Raccordement des actionneurs au module **RED-5** (→ page 34)

Si vous réglez le **RED-5** sur la configuration 3 (**Configuration**), vous ne pouvez pas utiliser le réglage **Rég. DT**.

La fonction **Sort. multif. RED-5** ne s'affiche pas à l'écran si la fonctionnalité de la sortie multifonction est déterminée par la configuration du système.

### 7.5 Module supplémentaire

#### 7.5.1 Configuration de la sortie multifonction

**Accès technicien** → **Config. installation** → **Module auxiliaire** → **Sortie multifonct. 2**

- Vous pouvez utiliser la sortie multifonction 2 pour piloter la pompe de circulation, le déshumidificateur ou la pompe de protection antilégionelles.

En fonction du schéma choisi pour l'installation, vous pouvez affecter une seule fonction à la sortie multifonctions 2 ou lui attribuer une fonction parmi une sélection de deux ou trois fonctions.

#### 7.5.2 Réglage de la puissance en sortie de l'appareil de chauffage auxiliaire

**Accès technicien** → **Config. installation** → **Module auxiliaire** → **Puissance appoint**

- Si vous raccordez une pompe **Genia Air**, vous avez accès à la fonction **Puissance appoint**. Cette fonction sert à régler le niveau maximal (puissance maximale en sortie) auquel l'appareil de chauffage auxiliaire peut fonctionner en présence d'une demande de chaleur.

Il existe trois niveaux de réglage de l'appareil de chauffage auxiliaire (puissance en sortie).

#### 7.5.3 Configuration de l'entrée multifonction

**Accès technicien** → **Config. installation** → **Module auxiliaire** → **Entrée multifonct.**

- En présence d'une pompe à chaleur raccordée, vous pouvez utiliser la fonction **Entrée multifonct.**. Le boîtier de gestion sonde alors l'entrée de la pompe à chaleur.

Entrée du système **Genia Air** : ME

En présence d'un signal au niveau de l'entrée de la pompe à chaleur, les fonctionnalités possibles sont les suivantes.

**non util.** : le boîtier de gestion n'active aucune fonction. Le boîtier de gestion ne tient pas compte du signal.

**Ppe circ.** : l'utilisateur a appuyé sur la touche de circulation. Le boîtier de gestion active la pompe de circulation pour un bref laps de temps.

**PV** : l'installation photovoltaïque raccordée produit du courant excédentaire. Ce courant doit servir à l'installation de chauffage. Le boîtier de gestion déclenche la charge du ballon tampon rattaché au circuit chauffage. Le ballon tampon est chargé à la température de départ avec la correction (écart), voir Réglage de la correction pour le ballon tampon (→ page 14), jusqu'à ce que le signal cesse au niveau de l'entrée de la pompe à chaleur.

### 7.6 Circuit sanitaire

#### 7.6.1 Réglage du ballon d'eau chaude sanitaire

**Accès technicien** → **Config. installation** → **Circuit ECS** → **Ballon**

- Cette fonction vous permet d'activer ou de désactiver un ballon pour l'eau chaude sanitaire.

Ce paramètre doit toujours rester activé en présence d'un ballon au sein de l'installation de chauffage.

#### 7.6.2 Réglage du mode de fonctionnement du circuit d'eau chaude

**Accès technicien** → **Config. installation** → **Circuit ECS** → **Mode ECS** → **Arrêt**

**Accès technicien** → **Config. installation** → **Circuit ECS** → **Mode ECS** → **Auto**

**Accès technicien** → **Config. installation** → **Circuit ECS** → **Mode ECS** → **Confort**

- Cette fonction vous permet de régler le mode de fonctionnement du circuit d'eau chaude.

Vous trouverez une description détaillée de la fonction **Mode** dans la notice d'utilisation du boîtier de gestion.

#### 7.6.3 Réglage de la température de consigne du ballon (eau chaude sanitaire)



**Danger !**

**Danger de mort en présence de légionelles !**

Les légionelles se développent à des températures inférieures à 60 °C.

- Veillez à ce que l'utilisateur ait pris connaissance de toutes les mesures liées à la fonction anti-légionelles afin de satisfaire aux prescriptions en vigueur en matière de prévention de la légionellose.

**Accès technicien** → **Config. installation** → **Circuit ECS** → **ECS**

- Cette fonction vous permet de définir la température de consigne (**ECS**) d'un ballon d'eau chaude sanitaire raccordé. Paramétrez la température désirée au niveau du boîtier de gestion de façon à couvrir tout juste les besoins en chaleur de l'utilisateur.

- Tenez compte des directives en vigueur concernant la prophylaxie de la légionellose.

#### 7.6.4 Visualisation de la température réelle du ballon d'eau chaude sanitaire

**Accès technicien** → **Config. installation** → **Circuit ECS** → **T° ballon actuelle**

- Cette fonction vous permet de visualiser la température mesurée dans le ballon d'eau chaude sanitaire.

#### 7.6.5 Visualisation de l'état de la pompe de charge du ballon

**Accès technicien** → **Config. installation** → **Circuit ECS** → **Pompe charge ballon**

## 7 Fonctions de commande et d'affichage

- Cette fonction vous permet de relever l'état de la pompe de charge du ballon (**Marche, Arrêt**).

### 7.6.6 Visualisation de la température de départ de consigne du circuit d'eau chaude

Accès technicien → Config. installation → Circuit ECS → T° consigne Chauff.

- Cette fonction vous permet de relever la température de départ de consigne du circuit d'eau chaude.

### 7.6.7 Visualisation de l'état de la pompe de circulation

Accès technicien → Config. installation → Circuit ECS → Pompe circulation

- Cette fonction vous permet de relever l'état de la pompe de circulation (**Marche, Arrêt**).

## 7.7 Ballon d'accumulation

### 7.7.1 Visualisation de la température en haut du ballon tampon

Accès technicien → Config. installation → Ballon tampon → Temp. haut de ballon

- Cette fonction vous permet de relever la température réelle dans la partie haute du ballon tampon.

### 7.7.2 Visualisation de la température en bas du ballon tampon

Accès technicien → Config. installation → Ballon tampon → Temp. bas de ballon

- Cette fonction vous permet de relever la température réelle dans la partie basse du ballon tampon.

## 7.8 CIRCUIT 1

Le circuit chauffage se prête à différentes fonctionnalités (circuit chauffage, circuit de piscine, circuit à valeur fixe, etc.). L'écran affiche uniquement les fonctions dont vous avez besoin pour utiliser le circuit chauffage. Reportez-vous à la vue d'ensemble pour connaître les fonctions que vous pouvez visualiser ou régler dans le cadre de la configuration.

Fonctions relatives au circuit chauffage (→ page 34)

### 7.8.1 Réglage du type de circuit

Accès technicien → Config. installation → Circuit Chauffage 1 → Mode de régulation

- Cette fonction sert à spécifier les modalités de fonctionnement du circuit de chauffage.

Le premier circuit chauffage de l'installation de chauffage est réglé d'usine sur **Cons var**. Tous les autres circuits chauffage sont réglés d'usine sur **Inactif** et vous devrez les activer le cas échéant.

**Inactif** : le circuit chauffage n'est pas utilisé.

**Cons var** : le circuit chauffage sert à chauffer le logement. Il est régulé en fonction de la température extérieure. Le circuit chauffage peut être de type direct ou modulé (avec mitigeur), suivant le schéma de l'installation.

**Piscine** : le circuit chauffage fait office de circuit de piscine. Vous pouvez brancher le boîtier de gestion externe pour la piscine au niveau des entrées DEM1 à DEMx du module

**RED-3**. Si les cosses de l'entrée sont court-circuitées, c'est qu'il n'y a pas de demande de chaleur. Si les cosses de l'entrée sont ouvertes, c'est qu'il y a une demande de chaleur.

**Cons fix.** : le circuit chauffage est régulé suivant deux températures de départ de consigne fixes. Le circuit de chauffage peut basculer entre ces deux températures de départ de consigne.

Selon le **Mode de régulation** sélectionné, seules les fonctions requises apparaissent à l'écran.

### 7.8.2 Visualisation de l'état de la pompe de chauffage

Accès technicien → Config. installation → Circuit Chauffage 1 → État pompe

- Cette fonction sert à visualiser l'état actuel (**Marche, Arrêt**) de la pompe de chauffage du circuit chauffage.

### 7.8.3 Visualisation de l'état du mélangeur du circuit de chauffage

Accès technicien → Config. installation → Circuit Chauffage 2 → Position mitigeur

- Cette fonction sert à relever l'état actuel (**Ouvert, Fermé, Repos**) du mélangeur de circuit chauffage de **Circuit Chauffage 2**.

### 7.8.4 Réglage de la surélévation de température

Accès technicien → Config. installation → Circuit Chauffage 1 → Surélev. T° départ

- Cette fonction sert à régler la surélévation de température. La surélévation de température sert à majorer la température de consigne actuelle du circuit chauffage de la valeur spécifiée.

Avec des circuits de mitigeur avec proportions de mélange fixes, cette fonction permet d'atteindre la température de consigne en cours de chauffe, même en cas de forte chute de la température du circuit du mitigeur sous l'effet du mélange fixe.

Cette fonction offre en outre une plage de régulation optimale pour le fonctionnement de la soupape du mitigeur. Un fonctionnement stable n'est possible qu'à la condition que la soupape du mitigeur n'arrive que rarement en butée. Ceci permet de garantir une meilleure qualité de régulation.

### 7.8.5 Visualisation de la température de départ de consigne du circuit chauffage

Accès technicien → Config. installation → Circuit Chauffage 1 → T° consigne Chauff.

- Cette fonction vous permet de relever la température d'eau désirée pour le circuit de chauffage.

### 7.8.6 Visualisation de la température réelle

Accès technicien → Config. installation → Circuit Chauffage 1 → Température réelle

- Cette fonction vous permet de relever la température réelle du circuit chauffage.

### 7.8.7 Visualisation de l'état du circuit chauffage

Accès technicien → Config. installation → Circuit Chauffage 1 → État



- Cette fonction vous permet de visualiser le mode de fonctionnement dans lequel le circuit chauffage se trouve.

**Arrêt** : l'installation de chauffage ne signale aucune demande de chaleur.

**Mode ch.** : le circuit chauffage est en mode chauffage.

**Rafr.** : le circuit chauffage est en mode rafraîchissement.

**ECS** : le circuit chauffage est en mode chauffage de l'eau chaude sanitaire qui se trouve dans le ballon.

### 7.8.8 Régler le seuil de température pour la désactivation du circuit chauffage

**Accès technicien** → **Config. installation** → **Circuit Chauffage 1** → **Seuil coup. T° ext.**

- Cette fonction sert à régler le seuil de température. Si la température extérieure est supérieure au seuil coup. température ext. paramétré, le boîtier de gestion désactive le mode chauffage.

### 7.8.9 Réglage de la température de départ de consigne haute pour le circuit de piscine ou le circuit à valeur fixe

**Accès technicien** → **Config. installation** → **Circuit Chauffage 1** → **T° dép. cons. haute**

- Cette fonction permet de régler la température de départ de consigne haute du circuit de piscine ou du circuit à valeur fixe. La température de départ de consigne haute s'applique aux plages horaires associées à la valeur **On**.

Condition préalable :

- La fonction **Mode de régulation** a été réglée sur **Piscine** ou **Cons fix.**.
- La fonction **Programme chauffage** a été réglée sur **On** pour la période.

### 7.8.10 Réglage de la température de départ de consigne basse pour le circuit de piscine ou le circuit à valeur fixe

**Accès technicien** → **Config. installation** → **Circuit Chauffage 1** → **T° dép. cons. basse**

- Cette fonction permet de régler la température de départ de consigne basse du circuit de piscine ou du circuit à valeur fixe. La température de départ de consigne basse s'applique aux plages horaires associées à la valeur **Off**.

Condition préalable :

- La fonction **Mode de régulation** a été réglée sur **Piscine** ou **Cons fix.**.
- La fonction **Programme chauffage** a été réglée sur **Off** pour les plages horaires.

### 7.8.11 Activation de l'influence de la température ambiante

**Accès technicien** → **Config. installation** → **Circuit Chauffage 1** → **Influence T° amb.**

- Cette fonction vous permet de définir si c'est la sonde de température intégrée au boîtier de gestion qui doit être utilisée, ou aussi celle de la télécommande.

Condition préalable :

- La télécommande éventuelle doit être montée à l'intérieur du logement.
- Le boîtier de gestion ou, le cas échéant, la télécommande, doit être affectée, par le biais de la fonction **Affectation zone**, à la zone où se trouve le boîtier de gestion ou la télécommande. Si vous ne procédez pas à l'affectation des zones, la fonction **Influence T° amb.** est inopérante.

**Aucune** : le capteur de température n'est pas utilisé pour le réglage.

**Décal.** : le capteur de température intégré mesure la température ambiante actuelle dans la pièce de référence. Cette valeur est comparée à la température ambiante désirée et, en cas de différence, il y a adaptation de la température de départ par l'intermédiaire de ce que l'on appelle la « température ambiante de consigne effective ». Temp. ambiante de consigne effective = temp. ambiante désirée paramétrée + (temp. ambiante désirée paramétrée - température ambiante mesurée). La régulation utilise alors non pas la température ambiante de consigne paramétrée, mais la température ambiante de consigne effective.

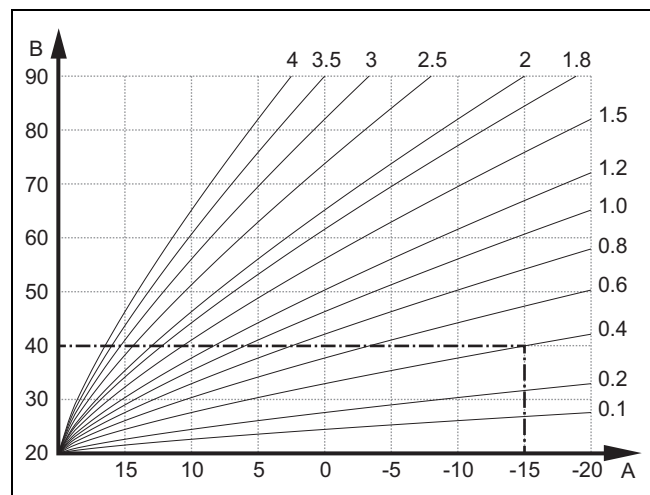
**Thermos.** : la fonction est identique à la fonction d'influence de la température ambiante, à la différence près que la zone est désactivée si la température ambiante mesurée est supérieure de + 3/16 K à la température ambiante de consigne paramétrée. Si la température ambiante redescend de + 2/16 K sous la température ambiante de consigne paramétrée, la zone est réactivée. L'utilisation de l'influence de la température ambiante permet d'obtenir, avec un choix judicieux de la courbe de chauffe, une régulation optimale de l'installation de chauffage.

### 7.8.12 Réglage de la courbe de chauffe

**Accès technicien** → **Config. installation** → **Circuit Chauffage 1** → **Courbe de chauffe**

- Si le réglage de la courbe de chauffe n'est pas suffisant pour réguler la température de la pièce d'habitation selon les souhaits de l'utilisateur, vous pouvez adapter le réglage de la courbe de chauffe effectué lors de l'installation.

Si vous activez la fonction **Courbe chauff. adapt.**, vous devez systématiquement adapter la valeur de la courbe de chauffage à la configuration des surfaces à chauffer.

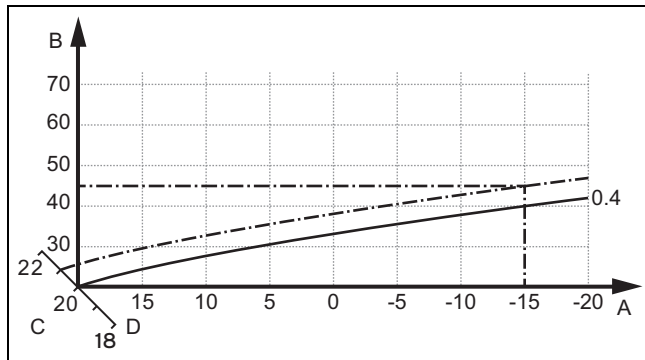


A Température extérieure en °C

B Température de départ de consigne en °C

## 7 Fonctions de commande et d'affichage

La figure illustre les courbes de chauffage possibles (de 0,1 à 4,0) pour une température ambiante de consigne de 20 °C. Si la courbe de chauffe 0,4 est sélectionnée, par exemple, la température de départ est réglée sur 40 °C lorsque la température extérieure est de -15 °C.



A	Température extérieure en °C	C	Température ambiante de consigne en °C
B	Température de départ de consigne en °C	D	Axe a

Si la courbe de chauffage sélectionnée est la courbe 0,4 et que la température ambiante de consigne est de 21 °C, la courbe de chauffage se décale comme représenté sur l'illustration. La courbe de chauffe se déplace selon un axe de 45° en fonction de la valeur de la température ambiante désirée. À une température extérieure de -15 °C, la régulation fait en sorte que la température de départ soit de 45 °C.

### 7.8.13 Réglage de la température de départ minimale pour le circuit chauffage

**Accès technicien → Config. installation → Circuit Chauffage 1 → Temp. minimale**

- Cette fonction vous permet de spécifier une valeur minimale pour la température de départ de chaque circuit chauffage en mode chauffage. La régulation n'ira pas en dessous de cette valeur. Le boîtier de gestion compare la température de départ calculée à la température minimale réglée et, en cas de différence, s'aligne sur la valeur la plus élevée.

### 7.8.14 Réglage de la température de départ maximale pour le circuit chauffage

**Accès technicien → Config. installation → Circuit Chauffage 1 → Temp. maximale**

- Cette fonction vous permet de spécifier une valeur maximale pour la température de départ de chaque circuit chauffage en mode chauffage. La régulation sera alors plafonnée à cette température. Le boîtier de gestion compare la température de départ calculée à la température maximale réglée et, en cas de différence, s'aligne sur la température la plus basse.

### 7.8.15 Activation Rafraîchissement

**Accès technicien → Config. installation → Circuit Chauffage 1 → Rafraîchissement**

- En présence d'une pompe à chaleur, vous pouvez activer la fonction **Mode Rafraîchiss.** pour le circuit chauffage.

### 7.8.16 Activation de la surveillance du point de rosée

**Accès technicien → Config. installation → Circuit Chauffage 1 → Surv. point de rosée**

- Cette fonction sert à activer la surveillance du point de rosée.

Lorsque la surveillance du point de rosée est activée, le boîtier de gestion compare la consigne de départ réglée au minimum du refroidissement au point de rosée + décalage. Le boîtier de gestion sélectionne systématiquement la température la plus élevée pour éviter la formation de condensats.

### 7.8.17 Réglage de l'écart du point de rosée

**Accès technicien → Config. installation → Circuit Chauffage 1 → Écart point rosée**

- Cette fonction permet de régler le coefficient de correction (écart) pour le point de rosée.

L'écart, ou coefficient de correction, est une marge de sécurité qui vient s'ajouter au point de rosée. Le boîtier de gestion sélectionne la température de départ la plus élevée entre la température de départ paramétrée et le point de rosée plus l'écart.

### 7.8.18 Réglage du paramètre de température d'arrêt du rafraîchissement

**Accès technicien → Config. installation → Circuit Chauffage 1 → T° ext. arrêt rafr.**

- Cette fonction sert à régler le seuil de température à partir duquel le rafraîchissement s'arrête. Si la température extérieure est inférieure au seuil de température paramétré, le boîtier de gestion coupe le mode de rafraîchissement.

### 7.8.19 Réglage de la température de départ minimale désirée pour le rafraîchissement

**Accès technicien → Config. installation → Circuit Chauffage 1 → T° dép. min. rafr.**

- Si vous avez raccordé une pompe à chaleur et activé la fonction **Rafraîchissement** pour un circuit chauffage, vous pouvez spécifier la consigne de départ minimale associée au mode de fonctionnement **Rafraîchissement**.

Le boîtier de gestion pilote le circuit chauffage en fonction de la consigne de départ minimale spécifiée pour le rafraîchissement, y compris si l'utilisateur a réglé une température de rafraîchissement plus basse.

### 7.8.20 Lire le statut de la demande de chaleur externe

**Accès technicien → Config. installation → Circuit Chauffage 1 → État bes. chal. ext.**

- Cette fonction vous permet de lire la demande de chaleur à une entrée externe.

Il peut y avoir une entrée externe par circuit chauffage, suivant la configuration du module **RED-3**. Cette entrée externe peut servir à raccorder un boîtier de gestion de zone, par exemple.

### 7.8.21 Définition du comportement de régulation dans le cadre de la protection contre le gel

**Accès technicien** → **Config. installation** → **Circuit Chauffage 1** → **Protection anti gel**

- Cette fonction vous permet de spécifier le comportement du boîtier de gestion pour chacun des circuits chauffage en mode Automatique. Réglage d'usine : **Éco**

Il est possible de sélectionner deux comportements de régulation, qui peuvent être ajustés encore plus précisément en utilisant une régulation d'ambiance (influence de la température ambiante).

Si vous réglez la fonction **Influence T° amb.** sur **Thermos.**, la fonction **Protection anti gel** est inopérante. Le boîtier de gestion se base alors systématiquement sur la température ambiante de consigne de 5 °C.

- **Éco** : les modes de fonctionnement **Auto** et **Arrêt** sont coupés. En présence d'un circuit avec mitigeur (modulé), la pompe de chauffage est arrêtée et le mitigeur du circuit chauffage modulé est fermé. La température extérieure est surveillée. Si la température extérieure descend en dessous de 4 °C, le boîtier de gestion enclenche la fonction de chauffage une fois la temporisation de la protection contre le gel écoulée. La pompe de chauffage est déverrouillée. En présence d'un circuit avec mitigeur (modulé), la pompe de chauffage et le mitigeur du circuit chauffage sont activés. Le boîtier de gestion règle la température ambiante de consigne suivant la température définie pour le paramètre **Réduit**. Même si la fonction de chauffage est enclenchée, le générateur de chaleur s'active uniquement suivant les besoins. La fonction de chauffage reste activée jusqu'à ce que la température extérieure dépasse 4 °C. Le boîtier de gestion désactive alors à nouveau la fonction de chauffage, mais la surveillance de la température extérieure reste active.
- **Réduit** : la fonction de chauffage est activée et la température ambiante de consigne est réglée sur la température définie pour le paramètre **Réduit**. La régulation est donc basée sur ce paramètre.

## 7.9 ZONE1

### 7.9.1 Désactivation de zone

**Accès technicien** → **Config. installation** → **ZONE1** → **Zone activée**

- Cette fonction vous permet de désactiver la zone dont vous n'avez pas besoin.

Toutes les zones s'affichent à l'écran si les circuits chauffage ont été activés au niveau de la fonction **Mode de régulation**.

Réglage du type de circuit (→ page 16)

### 7.9.2 Modification de nom de zone

**Accès technicien** → **Config. installation** → **ZONE1** → **Nom de zone**

- Vous avez la possibilité de modifier les noms de zones d'usine. La désignation de nom est limitée à 10 caractères.

### 7.9.3 Affectation de zone

**Accès technicien** → **Config. installation** → **ZONE1** → **Affectation zone**

- Cette fonction permet d'affecter à une zone donnée l'appareil (boîtier de gestion ou télécommande) qui se trouve effectivement dans cette zone. La régulation exploite alors également la sonde de température ambiante de l'appareil correspondant.

Si vous avez affecté une télécommande, la télécommande utilise toutes les valeurs de la zone correspondante.

Si vous ne procédez pas à l'affectation des zones, la fonction **Influence T° amb.** est inopérante.

## 7.9.4 Visualisation de la température ambiante

**Accès technicien** → **Config. installation** → **ZONE1** → **T° ambiante**

- Si le boîtier de gestion est affecté à une zone, vous avez la possibilité de relever la température ambiante actuelle.

Le boîtier de gestion comporte un capteur de température intégré pour mesurer la température ambiante.

## 7.9.5 Visualisation de l'état de la vanne de zone

**Accès technicien** → **Config. installation** → **ZONE1** → **État vanne zone**

- Cette fonction vous permet de relever l'état actuel de la vanne de zone (**Ouverte**, **Fermée**).

## 7.9.6 Réglage de la température réduite

**Accès technicien** → **Config. installation** → **ZONE1** → **T° mode réduit**

- Cette fonction vous permet de régler la température souhaitée en dehors des périodes

La température réduite est la température à laquelle le chauffage doit être abaissé lorsque la demande de chaleur est faible.

## 7.10 Générateur 1, Pompe à chaleur 1 ou Module aux. PAC

### 7.10.1 Visualisation de l'état

**Accès technicien** → **Config. installation** → **Générateur 1** → **T° départ actuelle**

**Accès technicien** → **Config. installation** → **Pompe à chaleur 1** → **T° départ actuelle**

**Accès technicien** → **Config. installation** → **Module aux. PAC** → **T° départ actuelle**

- Cette fonction indique la demande de chaleur que le boîtier de gestion signale au générateur de chaleur, à la pompe à chaleur ou au module additionnel de la pompe à chaleur.

**Veille** : l'installation de chauffage ne signale aucune demande de chaleur.

**Chauff.** : le boîtier de gestion signale une demande de chaleur pour le mode chauffage.

**Rafr.** : le boîtier de gestion signale une demande de chaleur pour le mode rafraîchissement.

**ECS** : le boîtier de gestion signale une demande de chaleur pour la production d'eau chaude sanitaire.

## 7 Fonctions de commande et d'affichage

### 7.10.2 Visualisation de la température d'eau actuelle

Accès technicien → Config. installation → Générateur 1 → État

Accès technicien → Config. installation → Module aux. PAC → État

Accès technicien → Config. installation → Générateur 1 → T° départ actuelle

- Cette fonction vous permet de relever la température de départ réelle actuelle du générateur de chaleur, de la pompe à chaleur ou du module additionnel de la pompe à chaleur.

### 7.11 Circuit solaire

#### 7.11.1 Visualisation de la température de départ

Accès technicien → Config. installation → Circuit solaire → Temp. capteur

- Cette fonction permet de relever la température actuellement mesurée par la sonde de température du capteur.

#### 7.11.2 Visualisation de l'état de la pompe solaire

Accès technicien → Config. installation → Circuit solaire → État pompe solaire

- Cette fonction vous permet de relever l'état actuel de la pompe solaire (**Marche, Arrêt**).

#### 7.11.3 Visualisation du temps de marche de la pompe solaire

Accès technicien → Config. installation → Circuit solaire → Tps march. ppe sol.

- Cette fonction vous permet de relever les heures de fonctionnement mesurées pour la pompe solaire depuis la mise en fonctionnement ou depuis la dernière réinitialisation.

#### 7.11.4 Réinitialisation du temps de marche de la pompe solaire

Accès technicien → Config. installation → Circuit solaire → Reset tps de marche

- Cette fonction vous permet de remettre à zéro les heures de fonctionnement cumulées de la pompe solaire.

#### 7.11.5 Visualisation de la valeur de la sonde de retour solaire

Accès technicien → Config. installation → Circuit solaire → Sonde rendem. sol.

- Cette fonction vous permet de relever la valeur actuelle de la sonde de mesure pour le calcul du rendement solaire.

#### 7.11.6 Réglage du coefficient de débit du circuit solaire

Accès technicien → Config. installation → Circuit solaire → Débit solaire

- Cette fonction sert à spécifier la valeur du débit volumique. Cette valeur sert à calculer l'énergie solaire accumulée.

Si l'installation de chauffage comporte une unité **GHS 70**, l'unité **GHS 70** indique le débit volumique. Le boîtier de gestion ne tient pas compte de la valeur spécifiée au niveau de cette fonction.

### 7.11.7 Activation Dégom. ppe solaire

Accès technicien → Config. installation → Circuit solaire → Dégom. ppe solaire

- Cette fonction vous permet d'activer brièvement la pompe solaire, afin d'accélérer le relevé de la température de départ.

Selon le type de construction, la détermination de la valeur de mesure relative à la température peut être retardée avec certains capteurs. La fonction **Dégom. ppe solaire** permet de raccourcir le retard. Lorsque la fonction est activée, la pompe solaire est mise sous tension pendant 15 secondes (dégommage pompe solaire) si la température mesurée par la sonde de température du capteur augmente de 2 K/heure. De ce fait, le liquide solaire réchauffé est transporté plus rapidement vers le point de mesure.

### 7.11.8 Réglage de la protection du circuit solaire

Accès technicien → Config. installation → Circuit solaire → Prot. circ. solaire

- Cette fonction vous permet de définir un seuil pour la température de départ calculée du circuit solaire.

Si l'énergie thermique solaire existante dépasse la demande de chaleur actuelle (p. ex. tous les ballons d'eau chaude sanitaire sont entièrement chargés), la température peut fortement augmenter au niveau du champ de capteurs. Si la température de protection réglée est dépassée au niveau de la sonde de température du capteur, la pompe solaire est arrêtée afin de protéger le circuit solaire (pompe, vannes, etc.) de la surchauffe. La pompe solaire se remet en marche après refroidissement (hystérésis 35 K).

### 7.11.9 Réglage de la température minimale du capteur

Accès technicien → Config. installation → Circuit solaire → Temp. mini capteur

- Cette fonction sert à régler la température minimale du capteur.

Définition du différentiel de mise en marche pour la charge solaire (→ page 21)

### 7.11.10 Régler le temps de purge du circuit solaire

Accès technicien → Config. installation → Circuit solaire → Délai de purge

- Cette fonction sert à régler la purge du circuit solaire.

Le boîtier de gestion désactive la fonction lorsque le temps de purge prédéfini est terminé, la fonction de protection du circuit solaire est activée ou la température max. du ballon est dépassée.

### 7.11.11 Visualisation du débit actuel du GHS 70

Accès technicien → Config. installation → Circuit solaire → Débit actuel

- Cette fonction sert à afficher le débit (volumique) mesuré du **GHS 70**.

### 7.12 Ballon de stockage solaire 1

#### 7.12.1 Définition de la température différentielle de mise en marche pour la charge solaire

**Accès technicien** → **Config. installation** → **Ballon solaire**  
→ **Différentiel marche**

- Cette fonction vous permet de définir une valeur différentielle pour la mise en marche de la charge solaire. La différence de température est mesurée entre la sonde de température de stockage en bas et la sonde de température du capteur.

Si la différence de température est supérieure à la valeur différentielle réglée et à la température du capteur réglée, le boîtier de gestion démarre la pompe solaire. Le ballon solaire se charge. Vous pouvez définir des valeurs différentielles distinctes pour deux ballons solaires raccordés.

#### 7.12.2 Définition de la température différentielle d'arrêt pour la charge solaire

**Accès technicien** → **Config. installation** → **Ballon solaire**  
→ **Différentiel arrêt**

- Cette fonction vous permet de définir une valeur différentielle pour l'arrêt de la charge solaire. La différence de température est mesurée entre la sonde de température de stockage en bas et la sonde de température du capteur.

Si la différence de température est inférieure à la valeur différentielle réglée, le boîtier de gestion arrête la pompe solaire. Le ballon solaire n'est plus en cours de charge. Le différentiel d'arrêt doit être inférieur d'au moins 1 K au différentiel de mise en marche paramétré.

#### 7.12.3 Définition de la température maximale du ballon solaire

**Accès technicien** → **Config. installation** → **Ballon solaire**  
→ **Temp. maximale**

- Cette fonction vous permet de définir une valeur maximale afin de limiter la température du ballon solaire, et donc de garantir un rendement aussi élevé que possible du circuit chauffage solaire du ballon, mais aussi une protection antitartre.

Si la température maximale de la sonde de température de stockage réglée est dépassée, le boîtier de gestion désactive la pompe solaire. Une charge solaire n'est relancée que lorsque la température de la sonde de température de stockage est redescendue en bas par rapport à la température maximale entre 1,5 K et 9 K. La température maximale réglée ne doit pas être supérieure à la température maximale admissible de l'eau pour le ballon utilisé !

#### 7.12.4 Visualisation de la valeur de la sonde de température de stockage en bas de ballon

**Accès technicien** → **Config. installation** → **Ballon solaire**  
→ **Temp. bas de ballon**

- Cette fonction vous permet de relever la valeur de mesure actuelle de la sonde de température de stockage en bas de ballon.

### 7.13 2e régul. par diff. température

#### 7.13.1 Régler la température différentielle de mise en marche pour la seconde régulation par différentiel de température

**Accès technicien** → **Config. installation** → **Régul. par diff. t°**  
→ **Différentiel marche**

- Cette fonction permet de régler la température différentielle de démarrage d'une régulation par différentiel de température, pour un système solaire combiné par ex.

Si la différence entre le capteur de différence de température 1 et le capteur de différence de température 2 est supérieure à la température différentielle de mise en marche spécifiée et la température minimale du capteur de différence de température 1, le boîtier de gestion agit sur la sortie de différentiel de température. La régulation par différentiel de température démarre.

#### 7.13.2 Définition de la température différentielle d'arrêt pour la deuxième régulation par différentiel de température

**Accès technicien** → **Config. installation** → **Régul. par diff. t°**  
→ **Différentiel arrêt**

- Cette fonction permet de régler la température différentielle d'arrêt d'une régulation par différentiel de température, pour un système solaire combiné par ex.

Si la différence entre le capteur de différence de température 1 et le capteur de différence de température 2 est inférieure à la température différentielle d'arrêt spécifiée ou que la température mesurée par le capteur de différence de température 2 est supérieure à la température maximale, le boîtier de gestion agit sur la sortie de différentiel de température. La régulation par différentiel de température s'arrête.

#### 7.13.3 Réglage de la température minimale

**Accès technicien** → **Config. installation** → **Régul. par diff. t°**  
→ **Temp. minimale**

- Cette fonction vous permet de définir la température minimale de déclenchement de la régulation par différentiel de température.

Définition de la température différentielle de mise en marche pour la deuxième régulation par différentiel de température (→ page 21)

#### 7.13.4 Réglage de la température maximale

**Accès technicien** → **Config. installation** → **Régul. par diff. t°**  
→ **Temp. maximale**

- Cette fonction vous permet de régler la température maximale d'arrêt de la régulation par différentiel de température.

Définition de la température différentielle d'arrêt pour la deuxième régulation par différentiel de température (→ page 21)

#### 7.13.5 Visualisation de la valeur de la sonde de différence de température 1

**Accès technicien** → **Config. installation** → **Régul. par diff. t°**  
→ **Sonde DT1**

## 8 Remise à l'utilisateur

- Cette fonction vous permet de relever la valeur de mesure actuelle de la sonde de différence de température 1 (TD1).

### 7.13.6 Visualisation de la valeur de la sonde de différence de température 2

Accès technicien → Config. installation → Régul. par diff. t° → Sonde DT2

- Cette fonction vous permet de relever la valeur de mesure actuelle de la sonde de différence de température 2 (TD2).

### 7.13.7 Visualisation de l'état de la régulation par différentiel de température

Accès technicien → Config. installation → Régul. par diff. t° → Sortie DT

- Cette fonction vous permet de visualiser l'état de la régulation par différentiel de température.

## 7.14 Sélection du module d'extension pour le test des sondes et relais

Accès technicien → Test sondes/relais → Module

- Cette fonction vous permet de sélectionner un module d'extension raccordé pour le test des sondes et relais. Le boîtier de gestion affiche la liste des relais et des sondes du module d'extension sélectionné. Lorsque vous validez la sélection d'un actionneur avec la touche OK, le boîtier de gestion active le relais en question. Le fonctionnement du relais peut alors être contrôlé. Seul le relais commandé est actif. Tous les autres relais sont désactivés pendant ce temps.

Vous pouvez par ex. actionner une soupape de mitigeur dans le sens ouvert et vérifier si elle est correctement raccordée, ou encore activer une pompe et vous assurer qu'elle démarre bien. Lorsque vous sélectionnez un capteur, le boîtier de gestion affiche la valeur de mesure du capteur sélectionné. Relevez les valeurs de mesure des capteurs pour le composant sélectionné et contrôlez si les différents capteurs fournissent les valeurs attendues (température, pression, débit, ...).

## 7.15 Signal sans fil radio

### 7.15.1 Vérification du niveau de signal du boîtier de gestion

Accès technicien → Signal radio → Signal régulateur

- Cette fonction vous permet de vérifier le niveau de signal entre le récepteur radio et le boîtier de gestion.

4 : connexion sans fil acceptable. Si le niveau de signal est < 4, la connexion sans fil est instable.

10 : connexion sans fil très stable.

### 7.15.2 Vérification du niveau de signal de la sonde extérieure

Accès technicien → Signal radio → Signal capt. T° ext.

- Cette fonction vous permet de vérifier le niveau de signal entre le récepteur radio et la sonde extérieure.

4 : connexion sans fil acceptable. Si le niveau de signal est < 4, la connexion sans fil est instable.

10 : connexion sans fil très stable.

## 8 Remise à l'utilisateur

### 8.1 Remise du produit à l'utilisateur

- ▶ Informez l'utilisateur du fonctionnement et des modalités de manipulation du produit.
- ▶ Remettez-lui tous les documents et notices relatifs à l'appareil qui lui sont destinés et qui devront être conservés.
- ▶ Indiquez à l'utilisateur la référence d'article du produit.
- ▶ Parcourez la notice d'utilisation en compagnie de l'utilisateur.
- ▶ Répondez à toutes ses questions.
- ▶ Insistez particulièrement sur les avertissements de sécurité que l'utilisateur doit impérativement respecter.



#### Danger !

#### Danger de mort en présence de légionelles !

Les légionelles se développent à des températures inférieures à 60 °C.

- ▶ Veillez à ce que l'utilisateur ait pris connaissance de toutes les mesures liées à la fonction anti-légionelles afin de satisfaire aux prescriptions en vigueur en matière de prévention de la légionellose.

- ▶ Sensibilisez l'utilisateur à la fonction anti-légionelles.
- ▶ Informez l'utilisateur que son produit doit faire l'objet d'une maintenance régulière.
- ▶ Informez l'utilisateur que le boîtier de gestion risque de fonctionner moins bien s'il s'éloigne de l'emplacement d'installation prévu.
- ▶ Informez l'utilisateur que le niveau de signal entre le récepteur radio et le boîtier de gestion ou la sonde extérieure ne risque pas d'être affecté par des appareils électriques ou la structure du bâtiment.

## 9 Dépannage

### 9.1 Mesures de dépannage des défauts et des anomalies de fonctionnement

Si une erreur se produit dans l'installation de chauffage, un message d'erreur apparaît dans l'affichage de base.

Le message d'erreur actuel s'affiche quand on appuie sur la touche OK. En présence de plusieurs messages d'erreur, les messages d'erreur s'affichent un par un.



#### Remarque

Les messages d'erreur indiqués dans le récapitulatif ne s'affichent pas tous automatiquement à l'écran.

Dépannage des défauts de fonctionnement (→ annexe E)

Dépannage des anomalies de fonctionnement (→ annexe E)

## 9.2 Messages de maintenance

Lorsque la date de maintenance arrive à échéance, un message de maintenance apparaît dans l'affichage de base.

Le message de maintenant actuel s'affiche quand on appuie sur la touche OK. En présence de plusieurs messages de maintenance, les messages d'erreur s'affichent un par un.

Messages de maintenance (→ annexe E)

## 10 Pièces de rechange

### 10.1 Approvisionnement en pièces de rechange

Les pièces d'origine du produit ont été homologuées par le fabricant dans le cadre des tests de conformité. Si vous utilisez des pièces qui ne sont pas certifiées ou homologuées à des fins de maintenance ou de réparation, le produit risque de ne plus être conforme, et donc de ne plus répondre aux normes en vigueur.

Nous recommandons donc expressément d'utiliser les pièces de rechange originales du fabricant afin de garantir un fonctionnement sûr et fiable du produit. Pour toute information sur les pièces de rechange originales, reportez-vous aux coordonnées qui figurent au dos de la présente notice.

- ▶ Utilisez exclusivement des pièces de rechange originales spécialement homologuées pour le produit dans le cadre de la maintenance ou la réparation.

### 10.2 Changer les piles



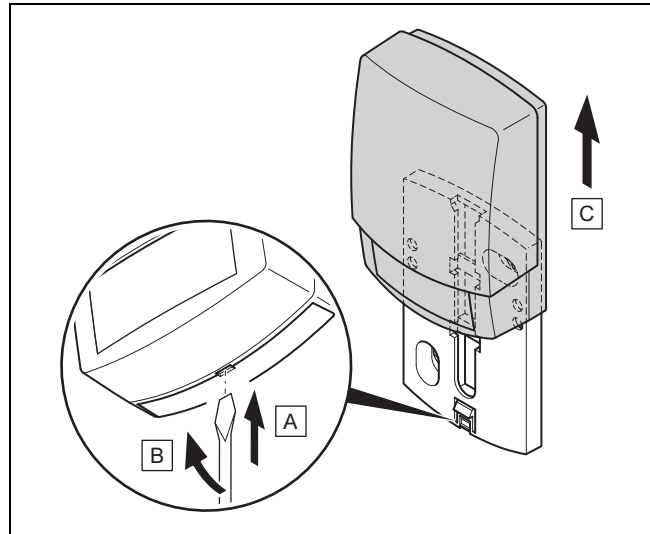
**Danger !**  
**Danger de mort en cas de piles inadaptées !**

Si les piles sont remplacées par des piles de type inadapté, il y a un risque d'explosion.

- ▶ Faites bien attention au type de piles utilisé lorsque vous changez les piles.
- ▶ Jetez les piles usagées conformément aux instructions de la présente notice.

- ▶ Changez les piles comme indiqué dans la notice d'utilisation du produit.

### 10.3 Remplacement de la sonde extérieure



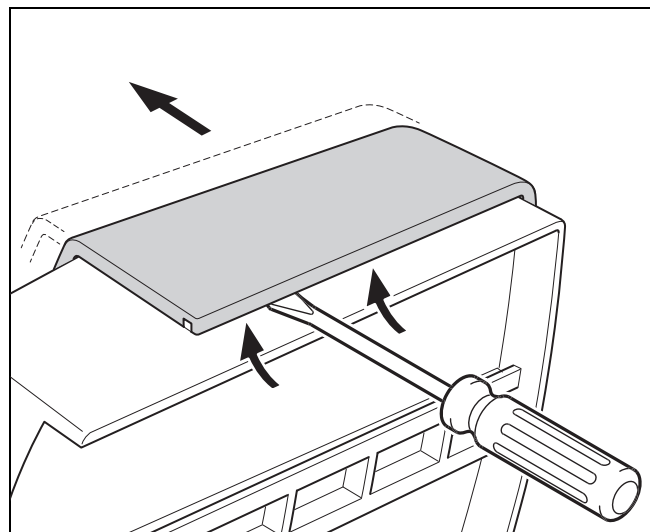
1. Retirez la sonde extérieure du support mural conformément à l'illustration.
2. Dévissez le socle mural du mur.
3. Détruisez la sonde extérieure. (→ page 23)
4. Montez le socle mural. (→ page 7)
5. Appuyez sur la touche de recherche du récepteur radio.
  - ◀ La recherche commence. La DEL devient verte clignotante.
6. Mettez la sonde extérieure en fonctionnement et insérez-la dans le support mural. (→ page 7)

### 10.4 Destruction de la sonde extérieure



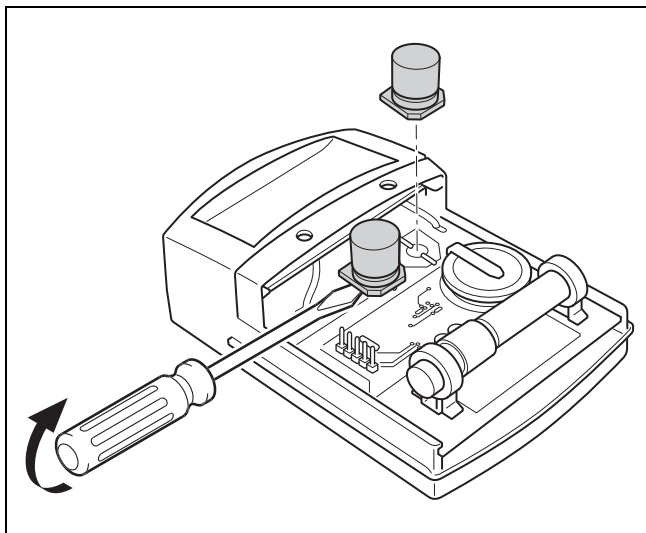
#### Remarque

La sonde extérieure possède une réserve en mode nuit d'env. 30 jours. Dans l'intervalle, la sonde extérieure défectueuse continue donc d'émettre des signaux radio. Si la sonde extérieure radio défectueuse reste à portée du récepteur radio, celui-ci va capter des signaux en provenance de la sonde extérieure intacte et de la sonde extérieure défectueuse.



1. Ouvrez la sonde extérieure conformément à l'illustration.

## 11 Mise hors service



- Retirez les condensateurs conformément à l'illustration.

## 11 Mise hors service

### 11.1 Mise hors service de l'installation de chauffage

- ▶ Mettez hors service tous les composants du système de l'installation de chauffage, comme décrit dans les instructions d'installation des composants individuels du système.

#### 11.1.1 Retrait du boîtier de gestion hors du mur

- Retirez le boîtier de gestion du support de l'appareil.
- Ôtez les piles.
- Enlevez la protection du support de l'appareil.
- Dévissez le support de l'appareil du mur.

#### 11.1.2 Retrait de la sonde extérieure hors du mur

- Retirez la sonde extérieure du support mural.
- Dévissez le socle mural du mur.
- Détruisez la sonde extérieure. (→ page 23)

#### 11.1.3 Démontage du récepteur radio hors du générateur de chaleur

- Ouvrez le récepteur radio.
- Déconnectez les lignes eBUS du bornier du récepteur radio.
- Déconnectez les lignes eBUS du bornier du générateur de chaleur.
- Dévissez le socle mural du mur.

## 12 Recyclage et mise au rebut

### Mise au rebut de l'emballage

- ▶ Procédez à la mise au rebut de l'emballage dans les règles.
- ▶ Conformez-vous à toutes les prescriptions en vigueur.

## 13 Service après-vente

Les coordonnées de notre service après-vente sont indiquées au verso ou sur le site [www.bulex.be](http://www.bulex.be).

## 14 Caractéristiques techniques

### 14.1 Régulateur de l'installation

Type de pile	LR06
Tension de choc mesurée	330 V
Bande de fréquences	868,0 ... 868,6 MHz
Puissance d'émission max.	< 25 mW
Portée en champ libre	≤ 100 m
Portée à l'intérieur d'un bâtiment	≤ 25 m
Degré de pollution	2
Type de protection	IP 20
Classe de protection	III
Température pour le contrôle de pression des billes	75 °C
Température ambiante max. admissible	0 ... 60 °C
Humidité amb. act	20 ... 95 %
Principe de fonctionnement	Type 1
Hauteur	97 mm
Largeur	147 mm
Profondeur	27 mm

### 14.2 Récepteur radio

Tension nominale	24 V ---
Courant assigné	< 50 mA
Tension de choc mesurée	330 V
Bande de fréquences	868,0 ... 868,6 MHz
Puissance d'émission max.	< 25 mW
Portée en champ libre	≤ 100 m
Portée à l'intérieur d'un bâtiment	≤ 25 m
Degré de pollution	2
Type de protection	IP 20
Classe de protection	III
Température pour le contrôle de pression des billes	75 °C
Température ambiante max. admissible	0 ... 60 °C
Humidité rel. de l'air	35 ... 90 %
Section des câbles de raccordement	0,75 ... 1,5 mm <sup>2</sup>
Hauteur	55 mm
Largeur	170 mm
Profondeur	22 mm



## 14.3 Sonde extérieure

<b>Alimentation électrique</b>	Cellule solaire avec accumulateur d'énergie
<b>Réserve en mode nuit (avec accumulateur totalement chargé)</b>	≈30 jours
<b>Tension de choc mesurée</b>	330 V
<b>Bande de fréquences</b>	868,0 ... 868,6 MHz
<b>Puissance d'émission max.</b>	< 25 mW
<b>Portée en champ libre</b>	≤ 100 m
<b>Portée à l'intérieur d'un bâtiment</b>	≤ 25 m
<b>Degré de pollution</b>	2
<b>Type de protection</b>	IP 44
<b>Classe de protection</b>	III
<b>Température pour le contrôle de pression des billes</b>	75 °C
<b>Température de fonctionnement admissible</b>	-40 ... 60 °C
<b>Hauteur</b>	110 mm
<b>Largeur</b>	76 mm
<b>Profondeur</b>	41 mm

# Annexe

## Annexe

### A Vue d'ensemble des possibilités de réglage

#### A.1 Menu réservé à l'installateur

Niveau de réglage	Valeurs		Unité	Pas, sélection	Réglages d'usine
	min.	max.			
<b>Accès technicien → Config. installation → Installation</b>					
État système	Valeur actuelle				
Retard prot. gel	0	12	h	1	4
Modules raccordés	Afficher			Version logicielle	
Courbe chauff. adapt.				Oui, Non	Non
Humidité amb. act.	Valeur actuelle		%		
Point rosée actuel	Valeur actuelle		°C		
Gestion énergies				Coût, Pt biv.	Pt biv.
Rafraîch. auto.				Oui, Non	Non
Moyenne T° ext.	Valeur actuelle		°C		
Pt biv. chauffage	-30	20	°C	1	0
Point alternatif	Arrêt, -20	40	°C	1	Arrêt
Pt biv. ECS	-20	20	°C	1	-7
Type chaud. appoint				Condens., Class., Électr.	Condens.
Temp. mode secours	20	80	°C	1	25
Asserv. désactivé				PAC, Appoint, Pac+App, Chauff., Raf., Ch.+ Raf	PAC
Appoint autor. pour				Inactif, Chauff., ECS, ECS+Ch.	ECS+Ch.
T° ext. démarr. rafr.	10	30	°C	1	21
T° départ système	Valeur actuelle		°C		
Schéma système	1	16		1	1
Charge en parallèle				Arrêt, Marche	Arrêt
Tps max charge ball.	Arrêt, 15	120	min	5	45
Interval charge ball	0	120	min	5	30
Postf. pompe de ch.	0	10	min	1	5
Hyst T° charge ball.	3	20	K	0,5	5
Écart T° consigne	0	40	K	1	25
Jour anti-légion.				Arrêt, Lun, Mar, Mer, Jeu, Ven, Sam, Dim, Lu - Di	Arrêt
Heure anti-légion.	00:00	23:50	h:min	00:10	04:00
Prochain entretien	01.01.01	31.12.99	jj.mm.aa	Jour.mois.année	01.01.15
Écart temp. PV	0	15	K	1	10
Inversion commut.				Arrêt, Marche	Arrêt
Séquence commut.	Ordre actuel des générateurs de chaleur sans chauffage d'appoint				
<b>Accès technicien → Config. installation → Config.RED-3, adr.1</b>					
Configuration	1	12		1	1
Sort. multif. RED-3				inop., Ppe chge, Ppe circ., Sgn. raf., Ppe lég., Ppe CC	inop.
<b>Accès technicien → Config. installation → Config. RED-5</b>					
Configuration	1	11		1	3

Niveau de réglage	Valeurs		Unité	Pas, sélection	Réglages d'usine
	min.	max.			
Sort. multif. RED-5				inop., Ppe chge, Ppe circ., Sgn. raf., Ppe lég., Rég. DT	inop.
<b>Accès technicien → Config. installation → Module auxiliaire</b>					
Sortie multifonct. 2				Ppe circ., Déshumi., Zone, Ppe lég.	Ppe circ.
Puissance appoint				Arrêt, Niveau1 à Niveau3	Niveau3
Entrée multifonct.				non util., Ppe circ., PV	Ppe circ.
<b>Accès technicien → Config. installation → Circuit ECS</b>					
Ballon				Actif/inactif	Actif
Mode ECS				Arrêt, Auto, Confort	Auto
ECS	35	70	°C	1	60
T° ballon actuelle	Valeur actuelle		°C		
Pompe charge ballon	Valeur actuelle			Arrêt, Marche	
T° consigne Chauff.	Valeur actuelle		°C		
Pompe circulation	Valeur actuelle			Arrêt, Marche	
<b>Accès technicien → Config. installation → Ballon tampon</b>					
Temp. haut de ballon	Valeur actuelle		°C		
Temp. bas de ballon	Valeur actuelle		°C		
<b>Accès technicien → Config. installation → Circuit Chauffage 1</b>					
Mode de régulation				Inactif, Cons var, Cons fix., Piscine	Cons var
État pompe	Valeur actuelle			Arrêt, Marche	
Position mitigeur	Valeur actuelle			Ouvert, Repos, Fermé	
Surélev. T° départ	0	30	K	1	0
T° consigne Chauff.	Valeur actuelle		°C		
Température réelle	Valeur actuelle		°C		
État	Valeur actuelle			Arrêt, Mode ch., Rafr., ECS	
Seuil coup. T° ext.	10	99	°C	1	21
Influence T° amb.				Aucune, Décal., Thermos.	Aucune
Courbe de chauffe	0,1	4,0		0,05	1,2
Temp. minimale	15	90	°C	1	15
Temp. maximale	15	90	°C	1	90
Rafrâchissement				Oui, Non	Non
Surv. point de rosée				Oui, Non	Oui
Écart point rosée	-10	10	K	1	2
T° ext. arrêt rafr.	4	25	°C	1	4
T° dép. min. rafr.	7	24	°C	1	20
État bes. chal. ext.	Valeur actuelle			Arrêt, Marche	
Protection anti gel				Éco, Réduit	Éco
T° dép. cons. haute	5	90	°C	1	65
T° dép. cons. basse	0	90	°C	1	65
<b>Accès technicien → Config. installation → ZONE1</b>					
Zone activée				Oui, Non	
Saisir nom de zone			Lettres, chiffres	A à Z, 0 à 9, espace	ZONE1

## Annexe

Niveau de réglage	Valeurs		Unité	Pas, sélection	Réglages d'usine
	min.	max.			
Affectation zone				Aucune, MiPro, MiProR1 à Mi-ProR3	Aucune
T° ambiante	Valeur actuelle		°C		
État vanne zone	Valeur actuelle			Fermée, Ouverte	
T° mode réduit	5	30	°C	0,5	15
<b>Accès technicien → Config. installation → Générateur 1</b>					
<b>Accès technicien → Config. installation → Pompe à chaleur 1</b>					
<b>Accès technicien → Config. installation → Module aux. PAC</b>					
État	Valeur actuelle			Veille, Chauff., Rafr., ECS	
T° départ actuelle	Valeur actuelle		°C		
<b>Accès technicien → Config. installation → Circuit solaire</b>					
Temp. capteur	Valeur actuelle		°C		
État pompe solaire	Valeur actuelle			Arrêt, Marche	
Tps march. ppe sol.	Valeur actuelle		h		
Reset tps de marche				Non, Oui	Non
Sonde rendem. sol.	Valeur actuelle		°C		
Débit solaire	0,0	165,0	l/min	0,1	
Dégom. ppe solaire				Arrêt, Marche	Arrêt
Prot. circ. solaire	110	150	°C	1	130
Temp. mini capteur	0	99	°C	1	20
Délai de purge	0	600	min	10	
Débit actuel	0,0	165,0	l/min	0,1	
<b>Accès technicien → Config. installation → Ballon solaire</b>					
Différentiel marche	2	25	K	1	12
Différentiel arrêt	1	20	K	1	5
Temp. maximale	0	99	°C	1	75
Temp. bas de ballon	Valeur actuelle		°C		
<b>Accès technicien → Config. installation → Régul. par diff. t°</b>					
Différentiel marche	1	20	K	1	5
Différentiel arrêt	1	20	K	1	5
Temp. minimale	0	99	°C	1	0
Temp. maximale	0	99	°C	1	99
Sonde DT1	Valeur actuelle		°C		
Sonde DT2	Valeur actuelle		°C		
Sortie DT				Arrêt, Marche	Arrêt
<b>Accès technicien → Test sondes et relais</b>					
Module				Ss mod., RED-3,1, RED-5	Ss mod.
Relais				Sans rel., R1 à R10	
Sondes				Ss sonde, S1 à S10	
<b>Accès technicien → Signal radio</b>					
Signal régulateur	0	10		1	
Signal capt. T° ext.	0	10		1	

## B Valeurs de réglage du schéma d'installation, RED-3 et RED-5

Les schémas d'installation et les schémas électriques correspondants figurent dans le livret des schémas d'installation.

### B.1 Chaudière gaz à condensation (eBUS)

Ballon	Équipement	Circuits chauffage	Valeur de réglage pour		
			Schéma de l'installation	RED-3	RED-5
Ballon d'eau chaude sanitaire monovalent ou ballon combiné	Charge du ballon par la chaudière à condensation	1 direct	1		
Ballon d'eau chaude sanitaire monovalent ou ballon combiné	Charge du ballon par la chaudière à condensation Compensateur hydraulique pour les circuits de chauffage uniquement	1 direct 1 mélangé	1	1	
Ballon d'eau chaude sanitaire monovalent ou ballon combiné	Charge du ballon par la chaudière à condensation Compensateur hydraulique pour les circuits de chauffage uniquement	2 mélangés	1	5	
Ballon d'eau chaude sanitaire monovalent ou ballon combiné	Charge du ballon par la chaudière à condensation Compensateur hydraulique pour les circuits de chauffage uniquement	3 mélangés	1		3
Ballon d'eau chaude sanitaire monovalent ou ballon combiné	Compensateur hydraulique pour les circuits de chauffage et le ballon d'eau chaude sanitaire	1 direct 1 mélangé	2	1	
Ballon d'eau chaude sanitaire monovalent ou ballon combiné	Compensateur hydraulique pour les circuits de chauffage et le ballon d'eau chaude sanitaire	3 mélangés	2		3

### B.2 Chaudière gaz à condensation (eBUS) et appoint solaire de production d'eau chaude sanitaire

Ballon	Équipement	Circuits chauffage	Valeur de réglage pour		
			Schéma de l'installation	RED-3	RED-5
Ballon d'eau chaude sanitaire bivalent	Charge du ballon par chaudière à condensation et énergie héliothermique	1 direct	1	6	
Ballon d'eau chaude sanitaire bivalent	Charge du ballon par chaudière à condensation et énergie héliothermique	3 mélangés	1		2

### B.3 GeniaAir

Ballon	Équipement	Circuits chauffage	Valeur de réglage pour		
			Schéma de l'installation	RED-3	RED-5
Ballon d'eau chaude sanitaire monovalent pour pompe à chaleur		1 direct	8		
Ballon d'eau chaude sanitaire monovalent pour pompe à chaleur		1 direct 1 mélangé	8	1	
Ballon d'eau chaude sanitaire monovalent pour pompe à chaleur		1 mélangé 1 PV	8	1	
Ballon d'eau chaude sanitaire monovalent pour pompe à chaleur		2 mélangés	8	5	
Ballon d'eau chaude sanitaire monovalent pour pompe à chaleur	Ballon tampon pour les circuits de chauffage uniquement	3 mélangés	8		3

## Annexe

### B.4 GeniaAir et ballon d'eau chaude sanitaire en aval du compensateur hydraulique

Ballon	Équipement	Circuits chauffage	Valeur de réglage pour		
			Schéma de l'installation	RED-3	RED-5
Ballon d'eau chaude sanitaire monovalent pour pompe à chaleur	Compensateur hydraulique pour les circuits chauffage et le ballon	1 direct 1 mélangé	16	1	
Ballon d'eau chaude sanitaire monovalent pour pompe à chaleur	Compensateur hydraulique pour les circuits chauffage et le ballon	3 mélangés	16		3

### B.5 GeniaAir et appoint solaire de production d'eau chaude sanitaire

Ballon	Équipement	Circuits chauffage	Valeur de réglage pour		
			Schéma de l'installation	RED-3	RED-5
Ballon d'eau chaude sanitaire bivalent pour pompe à chaleur	Charge du ballon par chaudière à condensation et énergie héliothermique	1 direct	8	6	
Ballon d'eau chaude sanitaire bivalent pour pompe à chaleur	Charge du ballon par chaudière à condensation et énergie héliothermique	3 mélangés	8		2

### B.6 GeniaAir avec séparation système

Ballon	Équipement	Circuits chauffage	Valeur de réglage pour		
			Schéma de l'installation	RED-3	RED-5
Ballon d'eau chaude sanitaire monovalent pour pompe à chaleur	Module échangeur thermique pour pompe à chaleur	1 direct	10		
Ballon d'eau chaude sanitaire monovalent pour pompe à chaleur	Module échangeur thermique pour pompe à chaleur	1 direct 1 mélangé	10	1	
Ballon d'eau chaude sanitaire monovalent pour pompe à chaleur	Module échangeur thermique pour pompe à chaleur	2 mélangés	10	5	
Ballon d'eau chaude sanitaire monovalent pour pompe à chaleur	Module échangeur thermique pour pompe à chaleur	3 mélangés	10		3

### B.7 GeniaAir avec chauffage d'appoint et séparation système

Ballon	Équipement	Circuits chauffage	Valeur de réglage pour		
			Schéma de l'installation	RED-3	RED-5
Ballon d'eau chaude sanitaire monovalent pour pompe à chaleur	Module échangeur thermique pour pompe à chaleur	1 direct	11		
Ballon d'eau chaude sanitaire monovalent pour pompe à chaleur	Module échangeur thermique pour pompe à chaleur	1 direct 1 mélangé	11	1	
Ballon d'eau chaude sanitaire monovalent pour pompe à chaleur	Module échangeur thermique pour pompe à chaleur	2 mélangés	11	5	
Ballon d'eau chaude sanitaire monovalent pour pompe à chaleur	Module échangeur thermique pour pompe à chaleur	3 mélangés	11		3

**B.8 GeniaAir avec séparation système et appoint solaire de production d'eau chaude sanitaire**

Ballon	Équipement	Circuits chauffage	Valeur de réglage pour		
			Schéma de l'installation	RED-3	RED-5
Ballon d'eau chaude sanitaire bivalent pour pompe à chaleur	Charge du ballon par pompe à chaleur et énergie héliothermique Module échangeur thermique pour pompe à chaleur	1 direct	11	6	
Ballon d'eau chaude sanitaire bivalent pour pompe à chaleur	Charge du ballon par pompe à chaleur et énergie héliothermique Module échangeur thermique pour pompe à chaleur	3 mélangés	11		2

**B.9 GeniaAir, production d'eau chaude sanitaire par chaudière gaz à condensation (eBUS)**

Ballon	Équipement	Circuits chauffage	Valeur de réglage pour		
			Schéma de l'installation	RED-3	RED-5
Ballon d'eau chaude sanitaire monovalent ou ballon combiné	Charge du ballon par la chaudière à condensation Module hydraulique	1 direct 1 mélangé	9	1	
Ballon d'eau chaude sanitaire monovalent ou ballon combiné	Charge du ballon par la chaudière à condensation Module hydraulique	2 mélangés	9	5	
Ballon d'eau chaude sanitaire monovalent ou ballon combiné	Charge du ballon par la chaudière à condensation Module hydraulique	3 mélangés	9		3

**B.10 GeniaAir avec séparation système, production d'eau chaude sanitaire par chaudière gaz à condensation (eBUS)**

Ballon	Équipement	Circuits chauffage	Valeur de réglage pour		
			Schéma de l'installation	RED-3	RED-5
Ballon d'eau chaude sanitaire monovalent pour pompe à chaleur	Charge du ballon par la chaudière à condensation Module échangeur thermique pour pompe à chaleur	1 direct	10		
Ballon d'eau chaude sanitaire monovalent pour pompe à chaleur	Charge du ballon par la chaudière à condensation Module échangeur thermique pour pompe à chaleur	1 direct 1 mélangé	10	1	
Ballon d'eau chaude sanitaire monovalent pour pompe à chaleur	Charge du ballon par la chaudière à condensation Module échangeur thermique pour pompe à chaleur	2 mélangés	10	5	
Ballon d'eau chaude sanitaire monovalent pour pompe à chaleur	Charge du ballon par la chaudière à condensation Module échangeur thermique pour pompe à chaleur	2 mélangés	10		3

## Annexe

### B.11 GeniaAir, production d'eau chaude sanitaire par pompe à chaleur et chaudière gaz à condensation (eBUS)

Ballon	Équipement	Circuits chauffage	Valeur de réglage pour		
			Schéma de l'installation	RED-3	RED-5
Ballon d'eau chaude sanitaire monovalent pour pompe à chaleur	Charge du ballon par chaudière à condensation et pompe à chaleur Module hydraulique	1 direct 1 mélangé	12	1	
Ballon d'eau chaude sanitaire monovalent pour pompe à chaleur Ballon d'accumulation	Charge du ballon par chaudière à condensation et pompe à chaleur Ballon tampon pour les circuits de chauffage uniquement	2 mélangés	12	5	
Ballon d'eau chaude sanitaire monovalent pour pompe à chaleur Ballon d'accumulation	Charge du ballon par chaudière à condensation et pompe à chaleur Ballon tampon pour les circuits de chauffage uniquement	3 mélangés	12		3

### B.12 GeniaAir avec séparation système, production d'eau chaude sanitaire par pompe à chaleur et chaudière gaz à condensation (eBUS)

Ballon	Équipement	Circuits chauffage	Valeur de réglage pour		
			Schéma de l'installation	RED-3	RED-5
Ballon d'eau chaude sanitaire monovalent pour pompe à chaleur	Charge du ballon par chaudière à condensation et pompe à chaleur Module hydraulique Module d'échangeur thermique	1 direct 1 mélangé	13	1	
Ballon d'eau chaude sanitaire monovalent pour pompe à chaleur Ballon d'accumulation	Charge du ballon par chaudière à condensation et pompe à chaleur Module hydraulique Module d'échangeur thermique	3 mélangés	13		3

### B.13 GeniaAir et chaudière gaz à condensation (eBUS), option cascade de pompes à chaleur

Ballon	Équipement	Circuits chauffage	Valeur de réglage pour		
			Schéma de l'installation	RED-3	RED-5
Ballon d'accumulation	Ballon d'eau chaude sanitaire en aval d'un compensateur hydraulique/ballon tampon Charge du ballon tampon par le boîtier de gestion	1 direct 1 mélangé	16	1	
Ballon d'accumulation	Ballon d'eau chaude sanitaire en aval d'un compensateur hydraulique/ballon tampon Charge du ballon tampon par le boîtier de gestion	3 mélangés	16		3



## C Raccordement des actionneurs et des capteurs aux modules RED-3 et RED-5

### C.1 Légende de raccordement des capteurs et des actionneurs

Repère	Signification	Repère	Signification
9e	Vanne 3 voies de production d'eau chaude sanitaire	FSx	Sonde de température de départ pour le circuit chauffage x
BH	Appareil de chauffage auxiliaire	9kxcl	Mélangeur du circuit chauffage fermé pour le circuit chauffage x, en association avec 9kxop
BufBt	Sonde de température de stockage en bas de ballon si ballon tampon	9kxop	Mélangeur du circuit chauffage ouvert pour le circuit chauffage x, en association avec 9kxcl
BufBtDHW	Sonde de température de stockage en bas de ballon, pour production d'eau chaude sanitaire par le ballon tampon (MSS)	3fx	Pompe de chauffage pour circuit chauffage x
BufBtHC	Sonde de température de stockage en haut de ballon, associée au circuit chauffage dans le ballon tampon (MSS)	3h	Pompe de protection anti-légionelles
BufTopDHW	Sonde de température de stockage en haut de ballon, pour production d'eau chaude sanitaire par ballon tampon (MSS)	LP/9e	Pompe de charge ou vanne 3 voies de production d'eau chaude sanitaire
BufTopHC	Sonde de température de stockage en bas de ballon, associée au circuit chauffage dans le ballon tampon (MSS)	MA	Sortie multifonctions
COL	Sonde de température du capteur solaire	PWM	Signal de commande de la station solaire ou signal de retour
COLP	Pompe solaire	SysFlow	Température de départ de l'installation (par ex. au niveau du compensateur hydraulique)
CP	Pompe de circulation	TD2	Sonde de différence de température 2
DEMx	Entrée des demandes de chaleur externes pour le circuit chauffage x	9g	Soupape d'inversion
DHW1	Sonde de température du ballon	ZoneOff	Vannes 2 voies pour commutation des zones, avec signal Zone On
DHWBH	Sonde de température de stockage pour chauffage d'appoint	ZoneOn	Vannes 2 voies pour commutation des zones, avec signal Zone Off
DHWBt	Sonde de température de stockage en bas de ballon	9bx	Vanne de zone pour zone x
DHWoff	Vanne 2 voies pour commutation du ballon, avec signal DHWoff	Solar Yield	Capteur de rendement solaire, situé dans le retour du circuit solaire. Calcul du rendement solaire basé sur la différence de température entre le capteur et la sonde de retour
DHWon	Vanne 2 voies pour commutation du ballon, avec signal DHWon	eyield	Capteur de rendement solaire de précision, situé dans le départ du circuit solaire. Calcul du rendement solaire basé sur la différence de température entre le départ et le retour

### C.2 Raccordement des actionneurs et des capteurs au module RED-3

Valeur de réglage	R1	R2	R3/R4	R5/R6	S1	S2	S3	S4	S5	S6	S7
1	3f1	3f2	MA	9k2op/ 9k2cl	DHW1/ BufBt	DEM1	DEM2		SysFlow	FS2	
5	3f1	3f2	9k1op/ 9k1cl	9k2op/ 9k2cl	SysFlow	DEM1	DEM2		FS1	FS2	
6	COLP	3h	MA	9b1	DHW1	DHWBt		SysFlow	COL	Solar Yield	PWM

## Annexe

### C.3 Raccordement des actionneurs au module RED-5

Valeur de réglage	R1	R2	R3	R4	R5	R6	R7/R8	R9/R10	R11/R12
2	3f1	3f2	3f3	MA	COLP1	LP/9e	9k1op/ 9k1cl	9k2op/ 9k2cl	9k3op/ 9k3cl
3	3f1	3f2	3f3	MA		LP/9e	9k1op/ 9k1cl	9k2op/ 9k2cl	9k3op/ 9k3cl

### C.4 Raccordement des capteurs au module RED-5

Valeur de réglage	S1	S2	S3	S4	S5	S6	S7	S8	S9	S10	S11	S12
2	SysFlow	FS2	FS3	FS4	DHWTop	DHWBt	COL1	Solar Yield	eyield	TD1	TD2	PWM1
3	SysFlow	FS2	FS3	FS4	BufBt	DEM2	DEM3	DEM4	DHW1			

### C.5 Affectation des sondes du module RED-3

Valeur de réglage	S1	S2	S3	S4	S5	S6
1	CTN ballon					CTN ballon
5	CTN ballon					CTN ballon
6	CTN ballon	CTN ballon		CTN ballon	NTC Solar	CTN ballon

### C.6 Affectation des sondes RED-5

Valeur de réglage	S1	S2	S3	S4	S5	S6	S7	S8	S9	S10	S11
2	CTN ballon	CTN ballon	CTN ballon	CTN ballon	CTN ballon	CTN ballon	NTC Solar	CTN ballon	CTN ballon	CTN ballon	CTN ballon
3	CTN ballon	CTN ballon	CTN ballon	CTN ballon	CTN ballon				CTN ballon		

## D Fonctions relatives au circuit chauffage

Le boîtier de gestion offre des fonctions bien définies suivant les modalités d'utilisation du circuit chauffage (circuit chauffage/circuit direct, circuit de piscine, circuit fixe, etc.). Le tableau indique quelles sont les fonctions qui apparaissent à l'écran du boîtier de gestion suivant le type de circuit sélectionné.

Fonction disponible	Réglage de la fonction Mode de régulation			
	chauffage		Circuit de piscine	Circuit fixe
	Circuit direct	Circuit chauffage modulé		
Réglage Mode de régulation	x	x	x	x
Visualisation État pompe	x	x	x	x
Visualisation Position mitigeur	-	x	x	-
Réglage Surélev. T° départ	-	x	x	x
Visualisation T° consigne Chauff.	x	x	x	x
Visualisation T° départ système	x	-	-	-
Visualisation Température réelle	-	x	x	x
Visualisation État	x	x	x	x
Réglage Seuil coup. T° ext.	x	x	x	x
Activation Influence T° amb.	x	x	-	-
Réglage Courbe de chauffe	x	x	-	-
Réglage Temp. minimale	x	x	-	-
Réglage Temp. maximale	x	x	-	-
Réglage Rafraîchissement	x	x	-	-
Activation Surv. point de rosée	x	x	-	-

Fonction disponible	Réglage de la fonction Mode de régulation			
	chauffage		Circuit de piscine	Circuit fixe
	Circuit direct	Circuit chauffage modulé		
Réglage Écart point rosée	x	x	–	–
Réglage T° ext. arrêt rafr.	x	x	–	–
Réglage T° dép. min. rafr.	x	x	–	–
Visualisation État bes. chal. ext.	x	x	x	x
Réglage Protection anti gel	x	x	–	–
Réglage T° dép. cons. haute	–	–	x	x
Réglage T° dép. cons. basse	–	–	x	x

## E Vue d'ensemble des messages d'erreur et des anomalies

### E.1 Messages d'erreur

Dans la colonne 1 du tableau, la désignation du capteur est suivie d'un \$. Ce signe \$ correspond au numéro du capteur. Le % qui suit différents composants se substitue à l'adresse de ces composants. Dans un cas comme dans l'autre, c'est un capteur ou une adresse concrète qui s'affiche à l'écran du boîtier de gestion.

Message	Cause possible	Mesure
<b>Cascades non prises</b>	Schéma système sélectionné erroné	► Réglez le schéma d'installation qui comporte une cascade.
<b>Combinaison RED-3 et RED-5 non autorisée</b>	Raccordement combiné des modules <b>RED-3</b> et <b>RED-5</b>	► Vous devez raccorder soit le module <b>RED-3</b> , soit le module <b>RED-5</b> .
<b>Défaut de communication RED-3 %</b>	Câble défectueux	► Changez le câble.
	Connexion incorrecte	► Vérifiez la connexion.
<b>Défaut de communication RED-5</b>	Câble défectueux	► Changez le câble.
	Connexion incorrecte	► Vérifiez la connexion.
<b>Configuration incorrecte GeniaSet</b>	Module <b>RED-3</b> mal raccordé	► Procédez au raccordement du module <b>RED-3</b> conformément au schéma d'installation qui convient.
<b>Configuration incorrecte Sortie multif. RED-5</b>	Valeur de réglage de la sortie multifonction mal paramétrée	► Utilisez la fonction <b>Sort. multif. RED-5</b> pour régler la valeur qui convient suivant le composant raccordé à la MA du module <b>RED-5</b> .
<b>Configuration incorrecte RED-3</b>	Valeur de réglage erronée pour le module <b>RED-3</b>	► Réglez la valeur qui convient pour le module <b>RED-3</b> .
<b>RED-3 manquant pour ce système</b>	Module <b>RED-3</b> manquant	► Raccordez le module <b>RED-3</b> .
<b>Défaut sonde temp. ambiante</b>	Capteur de température ambiante défectueux	► Remplacez la télécommande.
<b>Défaut sonde S \$ RED-3 %</b>	Capteur défectueux	► Changez le capteur.
<b>Défaut sonde S \$ RED-5</b>	Capteur défectueux	► Changez le capteur.
<b>Défaut pompe solaire %</b>	Anomalie de la pompe solaire	► Vérifiez la pompe solaire.
<b>Défaut module auxiliaire</b>	Câble défectueux	► Changez le câble.
	Connexion incorrecte	► Vérifiez la connexion.
<b>Défaut de communication générateur de chaleur %</b>	Câble défectueux	► Changez le câble.
	Connexion incorrecte	► Vérifiez la connexion.
<b>Défaut de communication pompe à chaleur %</b>	Câble défectueux	► Changez le câble.
	Connexion incorrecte	► Vérifiez la connexion.
<b>Défaut générateur de chaleur %</b>	Anomalie du générateur de chaleur	► Reportez-vous à la notice du générateur de chaleur indiqué.
<b>Défaut pompe à chaleur %</b>	Anomalie de la pompe à chaleur	► Reportez-vous à la notice de la pompe à chaleur indiquée.
<b>Schéma système sélectionné incorrect</b>	Schéma système sélectionné erroné	► Réglez le schéma système qui convient.
<b>Module auxiliaire non raccordé</b>	Câble défectueux	► Changez le câble.
	Connexion incorrecte	► Vérifiez la connexion.

## Annexe

Message	Cause possible	Mesure
<b>Télécommande manquante pour le circuit chauffage %</b>	Télécommande manquante	► Procédez au raccordement de la télécommande.
<b>Sonde température eau chaude sanitaire S1 non raccordée</b>	Sonde température eau chaude sanitaire S1 non raccordée	► Raccordez le capteur d'eau chaude sur le module <b>RED-3</b> .
<b>Défaut de communication MiPro remote %</b>	Les piles de la télécommande sont déchargées	► Changez toutes les piles (→ notice d'utilisation et d'installation <b>MiPro remote R</b> ).
	Piles mal insérées dans la télécommande	► Insérez les piles dans le compartiment prévu à cet effet en veillant à respecter la polarité (→ notice d'utilisation et d'installation <b>MiPro remote R</b> ).
	Télécommande hors de portée radio	1. Rendez-vous jusqu'au récepteur radio avec la télécommande et regardez si le niveau de signal s'améliore. 2. Cherchez un nouvel emplacement d'installation pour la télécommande si le niveau de signal est $\leq 4$ .
	Télécommande défectueuse	► Remplacez la télécommande.
<b>Configuration incorrecte RED-5</b>	Valeur de réglage erronée pour le module <b>RED-5</b>	► Réglez la valeur qui convient pour le module <b>RED-5</b> .
<b>Sonde de température extérieure endommagée</b>	Sonde extérieure défectueuse	► Changez la sonde extérieure.

### E.2 Défauts

Anomalie	Cause possible	Mesure
Écran sombre	Piles déchargées	► Changez toutes les piles (→ notice d'utilisation, changement des piles).
	Piles mal insérées dans le boîtier de gestion	► Insérez les piles en respectant les polarités indiquées dans le compartiment.
	Produit défectueux	► Remplacez l'appareil.
Affichage qui ne réagit pas à la manipulation des touches	Défaut logiciel	1. Retirez toutes les piles. 2. Insérez les piles en respectant les polarités indiquées dans le compartiment.
	Produit défectueux	► Remplacez l'appareil.
Le générateur de chaleur continue à chauffer alors que la température ambiante est atteinte	Valeur erronée dans la fonction <b>Influence T° amb.</b> ou <b>Affectation zone</b>	1. Réglez le paramètre sur <b>Thermos.</b> ou <b>Décal.</b> dans la fonction <b>Influence T° amb.</b> (→ page 17). 2. Affectez l'adresse du boîtier de gestion à la zone où se trouve le boîtier de gestion par le biais du paramètre <b>Affectation zone</b> (→ page 19).
Un seul circuit chauffage s'affiche alors qu'il y en a plusieurs	Circuits chauffage inactifs	► Activez le circuit chauffage de votre choix en spécifiant son usage par le biais de la fonction <b>Mode de régulation</b> (→ page 16).
Une seule zone s'affiche alors qu'il y en a plusieurs	Circuits chauffage inactifs	► Activez le circuit chauffage de votre choix en spécifiant son usage par le biais de la fonction <b>Mode de régulation</b> (→ page 16).
	Zone désactivée	► Activez la zone de votre choix. Pour cela, réglez la fonction <b>Zone activée</b> sur <b>Oui</b> (→ page 19).
Écran d'affichage : <b>Nettoyer la sonde de température extérieure</b>	La pile de la sonde extérieure est déchargée	► Nettoyez la cellule solaire de la sonde extérieure (→ notice d'utilisation, nettoyage de la sonde extérieure).
	Niveau de signal de la sonde extérieure nul ou insuffisant	► Cherchez un nouvel emplacement d'installation pour la sonde extérieure si le niveau de signal est $\leq 4$ .
	Produit défectueux	► Remplacez l'appareil.
Écran d'affichage : <b>Pas de liaison radio</b>	Pas d'alimentation électrique du récepteur radio	► Rétablissez l'alimentation électrique du récepteur radio.
	Boîtier de gestion hors de portée radio	1. Rendez-vous jusqu'au récepteur radio avec le boîtier de gestion et regardez si le niveau de signal s'améliore. 2. Cherchez un nouvel emplacement d'installation pour le boîtier de gestion si le niveau de signal est $\leq 4$ .
	Produit défectueux	► Remplacez l'appareil.
Aucune modification possible dans le menu réservé à l'installateur	Code d'accès au menu réservé à l'installateur inconnu	► Réinitialisez le boîtier de gestion et restaurez le réglage d'usine (→ page 10).

## Index

## A

Activation de l'influence de la température ambiante.....	17
Activation de l'inversion de séquence de déclenchement de la cascade .....	14
Activation de la charge du ballon .....	13
Activation de la charge du ballon en parallèle.....	13
Activation de la courbe de chauffage adaptative .....	11
Activation de la séquence de déclenchement de la cascade .....	14
Activation de la surveillance du point de rosée .....	18
Activation <b>Dégom. ppe solaire</b> .....	20
Activation du rafraîchissement .....	18
Activation du rafraîchissement automatique .....	11
Affectation d'une zone à la télécommande .....	19
Affectation de zone.....	19
Affectation de zone boîtier de gestion .....	19
Affectation des zones .....	19
Affichage des messages d'erreur, liste .....	22
Affichage des messages de maintenance, liste .....	23
Appareil de chauffage auxiliaire, réglage de la puissance de sortie.....	15

## B

Ballon d'eau chaude sanitaire, réglage de la température de consigne .....	15
Ballon d'eau chaude sanitaire, visualisation de la température réelle .....	15
Ballon tampon du circuit chauffage, correction de charge ...	14
Ballon, réglage de la durée de charge maximale .....	13
Besoin d'eau chaude, réglage du temps de coupure.....	13
Boîtier de gestion, détermination de l'emplacement d'installation.....	7
Boîtier de gestion, vérification du niveau de signal .....	22

## C

Câbles, longueur maximale.....	5
Câbles, section minimale .....	5
Changement des piles.....	23
Charge du ballon d'eau chaude sanitaire, définition de la correction de sonde.....	13
Charge du ballon, réglage de l'hystérésis .....	13
Charge solaire, définir la température différentielle d'arrêt... 21	
Charge solaire, définir la température différentielle de mise en marche .....	21
Circuit solaire, réglage du débit.....	20
Conduites, sélection .....	5
Configuration de l'entrée multifonction .....	15
Configuration de la MA du module <b>RED-3</b> .....	14
Configuration de la MA du module <b>RED-5</b> .....	14
Configuration de la sortie multifonction .....	15
Configuration de la sortie multifonction du module <b>RED-3</b> ...	14
Configuration de la sortie multifonction du module <b>RED-5</b> ...	14
Configuration du schéma de l'installation.....	12
Configuration du type de circuit chauffage .....	16
Configuration <b>RED-3</b> .....	14
Configuration <b>RED-5</b> .....	14
Configuration système du type de circuit chauffage .....	16
Configurer la MA du module <b>RED-5</b> .....	14
Configurer la sortie multifonction du module <b>RED-5</b> .....	14
Configurer <b>RED-5</b> .....	14

## D

Définition de la correction de sonde, charge du ballon d'eau chaude sanitaire .....	13
---	----

Définition de la fonction anti-légionnelles, heure.....	14
Définition de la fonction de protection anti-légionnelles, jour .....	13
Définition de la température différentielle d'arrêt pour la charge solaire.....	21
Définition de la température différentielle de mise en marche, charge solaire .....	21
Définition de la température du ballon solaire .....	21
Définition du comportement de régulation dans le cadre de la protection contre le gel .....	19
Définition du gestionnaire hybride .....	11
Définition du schéma de l'installation .....	13
Définition du type de chaudière.....	12
Désactivation de zone .....	19
Désactivation des composants.....	12
Destruction d'une sonde extérieure défectueuse.....	23
Destruction de la sonde extérieure.....	23
Destruction, sonde extérieure .....	23
Détermination de l'emplacement d'installation de la sonde extérieure .....	6
Détermination de l'emplacement d'installation du boîtier de gestion.....	7
Détermination de l'emplacement d'installation de la sonde extérieure .....	6
Détermination de l'intensité du signal du boîtier de gestion ...	7
Détermination de la température différentielle d'arrêt, deuxième régulation par différentiel de température.....	21
Détermination de l'intensité du signal de la sonde extérieure .....	6
Détermination du niveau de signal de la sonde extérieure ...	6
Détermination du niveau de signal de la sonde extérieure, conditions préalables.....	6
Détermination du niveau de signal du boîtier de gestion .....	7
Deuxième régulation par différentiel de température, définition de la température différentielle d'arrêt .....	21
Documents .....	5

## F

Fonctions de commande et d'affichage.....	10
---	----

## G

Gel.....	4
Générateur de chaleur, raccordement du récepteur radio ...	9

## I

Insertion de la sonde extérieure.....	7
Insertion du boîtier de gestion, dans le support de l'appareil .....	8
Insertion, boîtier de gestion dans le support de l'appareil....	8
Insertion, sonde extérieure dans le support mural .....	7
Installateur spécialisé .....	4
Installation de chauffage, mise en fonctionnement .....	9

## L

Lire le statut demande de chaleur externe .....	18
---	----

## M

Marquage CE .....	5
Mise au rebut de l'emballage .....	24
Mise au rebut, emballage .....	24
Mise en fonctionnement de l'installation de chauffage.....	9
Mise en fonctionnement de la sonde extérieure .....	7
Mise en fonctionnement, opérations préalables.....	9
Mise en fonctionnement, sonde extérieure .....	7
Mise en service .....	9
Mise en service du produit .....	9
Mitigeur de circuit chauffage, visualisation de l'état .....	16
Montage du récepteur radio, sur le mur .....	6

# Index

Montage du support de l'appareil, sur le mur.....	8	Réglage de la température différentielle de mise en marche, seconde régulation par différentiel de température.....	21
Montage, boîtier de gestion sur support de l'appareil.....	8	Réglage de la température du capteur.....	20
Montage, récepteur radio sur le mur.....	6	Réglage de la température du mode de secours.....	12
<b>N</b>		Réglage de la température en cas de panne de la pompe à chaleur.....	12
Niveau de signal de la sonde extérieure, conditions préalables.....	6	Réglage de la température maximale.....	21
Niveau de signal, vérification concernant la sonde extérieure.....	22	Réglage de la température minimale.....	21
Niveau de signal, vérification du boîtier de gestion.....	22	Réglage de la température, de nuit.....	19
Nomenclature.....	5	Réglage de la temporisation de la protection antigel.....	11
<b>O</b>		Réglage de la temporisation, pompe du ballon.....	13
Opérations préalables à la mise en fonctionnement de l'installation de chauffage.....	9	Réglage du ballon.....	15
Opérations préalables, mise en fonctionnement de l'installation de chauffage.....	9	Réglage du débit, circuit solaire.....	20
Outillage.....	4	Réglage du mode de fonctionnement.....	15
<b>P</b>		Réglage du point alternatif.....	11
Pièces de rechange.....	23	Réglage du point de bivalence du chauffage.....	11
Point de rosée, réglage de la correction de sonde.....	18	Réglage du point de bivalence pour l'eau chaude sanitaire.....	12
Polarité.....	9	Réglage du seuil coup. t° ext.....	17
Pompe de charge, visualisation de l'état.....	15	Réglage du temps de coupure, besoin d'eau chaude.....	13
Pompe de chauffage, visualisation de l'état.....	16	Réglage du temps de purge.....	20
Pompe de circulation, visualisation de l'état.....	16	Réglage du type de circuit.....	16
Pompe solaire, réinitialisation du temps de fonctionnement.....	20	Réglage <b>T° ext. arrêt rafr.</b> .....	18
Pompe solaire, visualisation de l'état.....	20	Réglage <b>T° ext. démarr. rafr.</b> .....	12
Pompe solaire, visualisation du temps de fonctionnement.....	20	Régler la seconde régulation par différentiel de température, température différentielle de mise en marche.....	21
Prescriptions.....	4	Régulation par différentiel de température, visualisation de l'état.....	22
<b>Q</b>		Réinitialisation des plages.....	10
Qualifications.....	4	Réinitialisation des valeurs.....	10
<b>R</b>		Réinitialisation des valeurs de réglage.....	10
Raccordement du récepteur radio au générateur de chaleur.....	9	Réinitialisation du temps de fonctionnement, pompe solaire.....	20
Rafrâchissement, réglage de la température de départ de consigne.....	18	Réinitialisation et retour aux réglages d'usine.....	10
Réglage de l'hystérésis, charge du ballon.....	13	Remise.....	22
Réglage de la correction de la charge du ballon tampon pour le circuit chauffage.....	14	Remplacement de la sonde extérieure.....	23
Réglage de la correction de sonde, point de rosée.....	18	Remplacement, sonde extérieure.....	23
Réglage de la courbe de chauffage.....	17	<b>S</b>	
Réglage de la durée de charge maximale, ballon.....	13	Sélection des modalités de relève de l'appareil de chauffage auxiliaire.....	12
Réglage de la protection du circuit solaire.....	20	Sélection du module d'extension, test d'actionneur.....	22
Réglage de la puissance de sortie, appareil de chauffage auxiliaire.....	15	Sélection du module d'extension, test de capteur.....	22
Réglage de la surélévation de température.....	16	Sonde de différence de température 1, visualisation de la valeur.....	21
Réglage de la température d'arrêt du rafraîchissement.....	18	Sonde de différence de température 2, visualisation de la valeur.....	22
Réglage de la température de consigne du ballon, ballon d'eau chaude sanitaire.....	15	Sonde de mesure pour le calcul du rendement solaire, visualisation de la valeur.....	20
Réglage de la température de déclenchement du rafraîchissement.....	12	Sonde de température de stockage en bas de ballon, visualisation de la valeur.....	21
Réglage de la température de départ de consigne basse.....	17	Sonde extérieure, conditions préalables concernant le niveau de signal.....	6
Réglage de la température de départ de consigne haute.....	17	Sonde extérieure, détermination de l'emplacement d'installation.....	6
Réglage de la température de départ de consigne maximale.....	18	Sonde extérieure, vérification du niveau de signal.....	22
Réglage de la température de départ de consigne minimale.....	18	Spécification de la date de visite.....	14
Réglage de la température de départ de consigne, maximale.....	18	Spécification de nom de zone.....	19
Réglage de la température de départ de consigne, minimale.....	18	<b>T</b>	
Réglage de la température de départ de consigne, rafraîchissement.....	18	Température de départ système, visualisation de la valeur.....	12
Réglage de la température de nuit (réduite).....	19	Température extérieure, visualisation de la moyenne.....	11
		Test d'actionneur, sélection du module d'extension.....	22
		Test de capteur, sélection du module d'extension.....	22

**U**

Utilisation conforme ..... 4

**V**

Visualisation de l'état..... 19

Mélangeur de circuit de chauffage ..... 16

Pompe chauffage..... 16

Pompe de charge du ballon..... 15

Pompe de circulation ..... 16

Pompe solaire..... 20

Visualisation de l'état de l'installation ..... 10

Visualisation de l'état de la vanne de zone ..... 19

Visualisation de l'état du circuit chauffage ..... 16

Visualisation de l'état, régulation par différentiel de température ..... 22

Visualisation de l'humidité ambiante ..... 11

Visualisation de l'humidité ambiante actuelle..... 11

Visualisation de l'ordre de déclenchement de la cascade ... 14

Visualisation de la moyenne, température extérieure ..... 11

Visualisation de la séquence de déclenchement de la cascade ..... 14

Visualisation de la température ambiante ..... 19

Visualisation de la température de départ du circuit chauffage..... 16

Visualisation de la température de départ du circuit d'eau chaude..... 16

Visualisation de la température de départ réelle ..... 20

Visualisation de la température du capteur ..... 20

Visualisation de la température en bas du ballon tampon ... 16

Visualisation de la température en haut du ballon tampon ... 16

Visualisation de la température réelle du circuit chauffage ... 16

Visualisation de la température réelle, ballon d'eau chaude sanitaire ..... 15

Visualisation de la valeur, sonde de différence de température 1 ..... 21

Visualisation de la valeur, sonde de différence de température 2 ..... 22

Visualisation de la valeur, sonde de mesure pour le calcul du rendement solaire..... 20

Visualisation de la valeur, sonde de température de stockage en bas de ballon..... 21

Visualisation de la valeur, température de départ système ..... 12

Visualisation de la version logicielle ..... 11

Visualisation du débit actuel..... 20

Visualisation du point de rosée ..... 11

Visualisation du point de rosée actuel..... 11

Visualisation du temps de fonctionnement, pompe solaire ... 20

Visualisation, état vanne de zone..... 19

**Z**

Zone activée..... 19

**Constructeur/Fournisseur**

**Bulex**

Golden Hopestraat 15 – 1620 Drogenbos

Tel. 02 555-1313 – Fax 02 555-1314

info@bulex.com – www.bulex.be



0020243677\_01

0020243677\_01 – 18.01.2018

© Ces notices relèvent de la législation relative aux droits d'auteur et toute reproduction ou diffusion, qu'elle soit totale ou partielle, nécessite l'autorisation écrite du fabricant.  
Sous réserve de modifications techniques.