



**Bulex®**

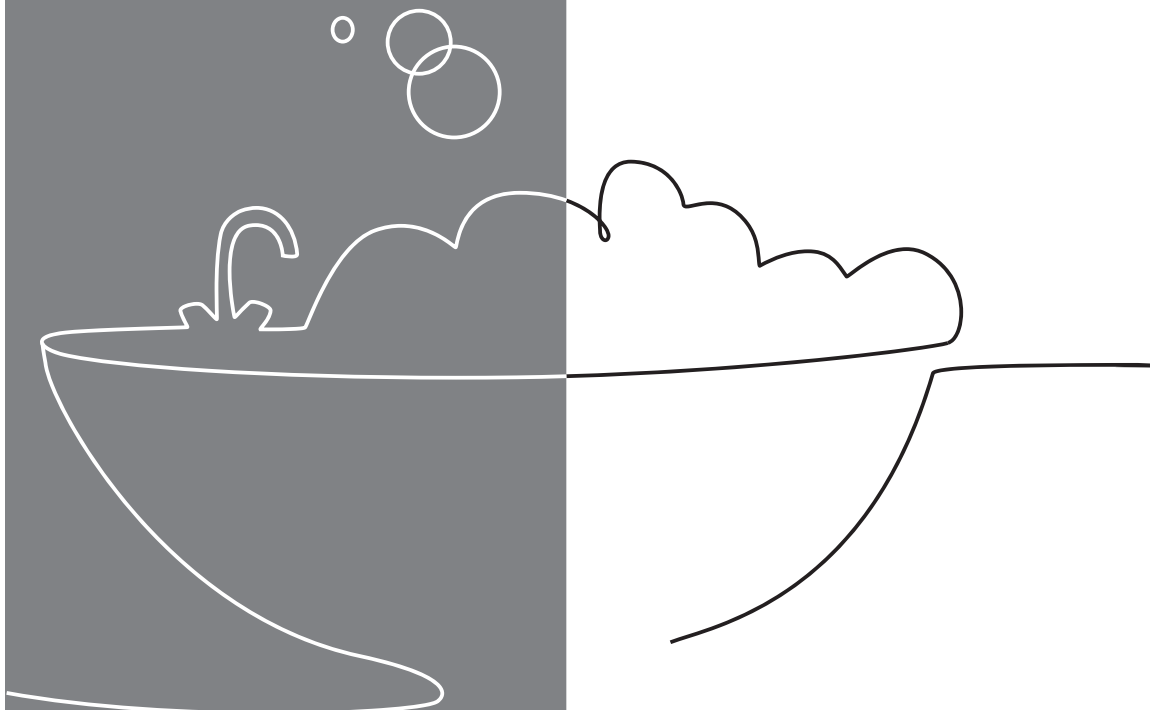
Altijd aan uw zijde

## Gebruiksaanwijzing

FE 120 BM

FE 150 BM

FE 200 BM



**BEnl**

# Inhoudsopgave

## Inhoudsopgave

<b>1</b>	<b>Veiligheid</b> .....	<b>3</b>
1.1	Waarschuwingen bij handelingen .....	3
1.2	Reglementair gebruik.....	3
1.3	Algemene veiligheidsinstructies.....	4
1.4	CE-markering.....	5
<b>2</b>	<b>Aanwijzingen bij de documentatie</b> .....	<b>6</b>
2.1	Aanvullend geldende documenten in acht nemen .....	6
2.2	Documenten bewaren.....	6
2.3	Geldigheid van de handleiding .....	6
<b>3</b>	<b>Toestel- en functiebeschrijving</b> .....	<b>6</b>
3.1	Opbouw .....	6
3.2	Gegevens op het typeplaatje .....	6
<b>4</b>	<b>Product onderhouden</b> .....	<b>7</b>
<b>5</b>	<b>Onderhoud</b> .....	<b>7</b>
<b>6</b>	<b>Recycling en afvoer</b> .....	<b>7</b>
<b>7</b>	<b>Buitenbedrijfstelling</b> .....	<b>7</b>
<b>8</b>	<b>Garantie</b> .....	<b>7</b>
<b>9</b>	<b>Serviceteam</b> .....	<b>7</b>

## 1 Veiligheid

### 1.1 Waarschuwingen bij handelingen

#### Classificatie van de waarschuwingen bij handelingen

De waarschuwingen bij handelingen zijn als volgt door waarschuwingstekens en signaalwoorden aangaande de ernst van het potentiële gevaar ingedeeld:

#### Waarschuwingstekens en signaalwoorden



##### **Gevaar!**

Direct levensgevaar of gevaar voor ernstig lichamelijk letsel



##### **Gevaar!**

Levensgevaar door een elektrische schok



##### **Waarschuwing!**

Gevaar voor licht lichamelijk letsel



##### **Opgelet!**

Kans op materiële schade of milieuschade

### 1.2 Reglementair gebruik

Er kan bij ondeskundig of oneigenlijk gebruik gevaar ontstaan voor lijf en leven van de gebruiker of derden resp. schade aan het product en andere voorwerpen.

De boiler is ontworpen om tot maximaal 85°C opgewarmd drinkwater in huishoudens en bedrijven ter beschikking te houden. Het product is ervoor bestemd om in een CV-installatie geïntegreerd te worden. Het is voor de combinatie met CV-ketels bestemd, waarvan het vermogen binnen de in de volgende tabel opgegeven grenzen ligt.

Voor de regeling van de warmwaterbereiding kunnen weersafhankelijke thermostaten alsook regelingen van geschikte CV-ketels gebruikt worden. Dat zijn CV-ketels die voor een boilerlading zorgen en over de aansluitmogelijkheid voor een temperatuurvoeler beschikken.

Het reglementaire gebruik houdt in:

- het naleven van de meegeleverde gebruiksaanwijzingen van het product alsook van alle andere componenten van de installatie
- het naleven van alle in de handleidingen vermelde inspectie- en onderhoudswaarden.

Het gebruik van het product in voertuigen, zoals bijv. campers of woonwagens, geldt als niet volgens de bestemming. Niet

# 1 Veiligheid

als voertuigen gelden eenheden die permanent en stationair geïnstalleerd zijn (zogenaamde stationaire installatie).

Een ander gebruik dan het in deze handleiding beschreven gebruik of een gebruik dat van het hier beschreven gebruik afwijkt, geldt als niet reglementair. Als niet reglementair gebruik geldt ook ieder direct commercieel of industrieel gebruik.

## **Attentie!**

Ieder misbruik is verboden.

## **1.3 Algemene veiligheidsinstructies**

### **1.3.1 Installatie alleen door installateur**

Installatie en ingebruikneming, inspectie en onderhoud, reparatie en buitenbedrijfstelling van het product mogen alleen door een installateur uitgevoerd worden.

### **1.3.2 Vorstschade vermijden**

Als het product langere tijd (bijv. wintervakantie) in een onverwarmde ruimte buiten gebruik blijft, dan kan het water in het product en in de buizen bevriezen.

- ▶ Zorg ervoor dat de volledige opstellingsruimte altijd vorstvrij is.

### **1.3.3 Materiële schade door ondichtheden**

- ▶ Zorg ervoor dat aan de aansluitleidingen geen mechanische spanningen ontstaan.
- ▶ Hang geen lasten aan de buizen (bijv. kleding).

### **1.3.4 Wat te doen bij lekken**

- ▶ Sluit bij lekken aan de installatie onmiddellijk de koudwaterstopkraan.
- ▶ Vraag evt. aan uw installateur waar hij de koudwaterstopkraan gemonteerd heeft.
- ▶ Laat het lek door een erkende installateur verhelpen.

### **1.3.5 Gevaar door veranderingen in de productomgeving**

Door veranderingen in de omgeving van het product kan er gevaar ontstaan voor lijf en leven van de gebruiker of derden resp. schade aan het product en andere voorwerpen.

- ▶ Stel de veiligheidsinrichtingen in geen geval buiten bedrijf.
- ▶ Manipuleer geen veiligheidsinrichtingen.
- ▶ Vernietig of verwijder geen verzegelingen van componenten. Enkel erkende installateurs en de servicedienst van de fabriek zijn bevoegd



- om verzegelde onderdelen te veranderen.
- ▶ Breng geen veranderingen aan:
    - aan het product
    - aan de toevoerleidingen voor gas, verbrandingslucht, water en spanning
    - aan de afvoerleiding en aan de veiligheidsklep voor het verwarmingswater
    - aan de bouwsubstantie

### 1.3.6 Kastachtige mantel

Een kastachtige mantel van het product valt onder de betreffende uitvoeringsvoorschriften.

- ▶ Als u een kastachtige mantel voor het product wenst, neem dan contact op met een installateur. Breng in geen geval zelf een ommanteling aan het product aan.

### 1.3.7 Verwondingsgevaar en kans op materiële schade door ondeskundig of niet uitgevoerd onderhoud en ondeskundige of niet uitgevoerde reparatie

- ▶ Probeer nooit om zelf onderhoudswerk of reparaties aan uw product uit te voeren.
- ▶ Laat storingen en schade onmiddellijk door een installateur verhelpen.

- ▶ Neem de opgegeven onderhoudsintervallen in acht.

### 1.4 CE-markering



Met de CE-markering wordt aangegeven dat de producten volgens het typeplaatje voldoen aan de fundamentele vereisten van de geldende richtlijnen.

De conformiteitsverklaring kan bij de fabrikant geraadpleegd worden.



## 2 Aanwijzingen bij de documentatie

### 2 Aanwijzingen bij de documentatie

#### 2.1 Aanvullend geldende documenten in acht nemen

- ▶ Neem absoluut nota van alle gebruiksaanwijzingen die bij de componenten van de installatie worden meegeleverd.

#### 2.2 Documenten bewaren

- ▶ Bewaar deze handleiding alsook alle documenten die van toepassing zijn voor het verdere gebruik.

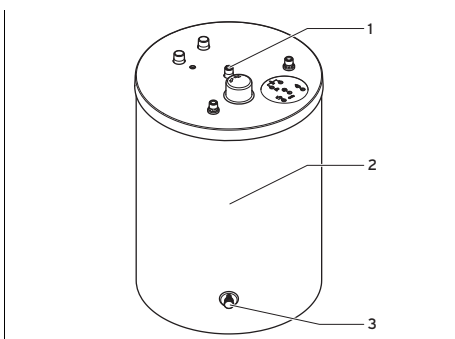
#### 2.3 Geldigheid van de handleiding

Deze handleiding geldt uitsluitend voor de volgende producten:

Typeaanduiding	Artikelnummer
FE 120 BM	0010015967
FE 150 BM	0010015968
FE 200 BM	0010015969

## 3 Toestel- en functiebeschrijving

### 3.1 Opbouw



- |  |  |
|--|--|
| 1 Aansluitingen voor de installatie door de installateur | 3 Aftapkraan voor het onderhoud door de installateur |
| 2 Warmte-isolatie  |  |

De warmwaterboiler is van buiten van een warmte-isolatie voorzien. Het reservoir

van de warmwaterboiler bestaat uit geëmailleerd staal. Binnenin de boiler bevinden zich de spiraalbuizen die de warmte overbrengen. Als bijkomende corrosiebescherming heeft het reservoir een beschermingsanode.

Optioneel inzetbaar is een circulatiepomp ter verhoging van het warmwatercomfort, vooral aan ver verwijderde aftappunten.

### 3.2 Gegevens op het typeplaatje

Gegevens op het typeplaatje	Betekenis
Serienummer.	Serienummer
FE ...	Typeaanduiding
F	op de vloer geplaatst
E	geëmailleerd
120, (150, 200)	Boilertype
B	Isolatie: – B = Basic
A	Elektrische anode
EN 12897:2006	Toegepaste norm
	Buffer
	Verwarmingsspiraal
V[l]	Nominaal volume
P <sub>s</sub> [bar]	Maximale bedrijfsdruk
T <sub>max</sub> [°C]	Maximale bedrijfstemperatuur
A [m <sup>2</sup> ]	Warmteoverbrengingsoppervlakte
Pt [bar]	Testdruk
P1	Continu vermogen
V	Nominale omloopvolumestroom
Heat loss	Stilstandsverlies
Heater connection	Aanbevolen dimensionering van de buisleidingen voor de aansluiting van de CV-ketel
	Handleiding lezen!

Gegevens op het typeplaatje	Betekenis
	→ Hoofdst. CE-markering
<small>Serial-No. 21054500100028300060000011N4</small>  <small>21054500100028300060000011N4</small>	Barcode met serienummer, Het 7e tot 16e cijfer vormen het artikelnummer

## 4 Product onderhouden



### Opgelet!

### Risico op materiële schade door ongeschikte reinigingsmiddelen!

- ▶ Gebruik geen sprays, geen schuurmiddelen, afwasmiddelen, oplosmiddel- of chloorhoudende reinigingsmiddelen.

- ▶ Reinig de mantel met een vochtige doek en een beetje oplosmiddelvrije zeep.

## 5 Onderhoud

Voorwaarde voor permanente inzetbaarheid en betrouwbaarheid en lange levensduur van het product is het regelmatige onderhoud van het product door de installateur.

- ▶ Laat na 2 jaar vanaf ingebruikneming van de warmwaterboiler jaarlijks de magnesiumbeschermingsanode door de installateur onderhouden.

Als de magnesiumbeschermingsanode voor 60% verbruikt is, dan moet de installateur de magnesiumbeschermingsanode vervangen. Als hij bij het vervangen van de magnesiumbeschermingsanode verontreinigingen in het reservoir vaststelt, dan moet de installateur het reservoir spoelen.

## 6 Recycling en afvoer

### Verpakking afvoeren

- ▶ Laat de verpakking door de installateur afvoeren die het product geïnstalleerd heeft.

### Product en toebehoren afvoeren

- ▶ Gooi noch het product noch het toebehoren weg met het huishoudelijke afval.
- ▶ Zorg ervoor dat het product en alle toebehoren reglementair afgevoerd wordt.
- ▶ Neem alle relevante voorschriften in acht.

## 7 Buitenbedrijfstelling

- ▶ Zorg ervoor dat een geautoriseerde installateur het product buiten bedrijf stelt.

## 8 Garantie

Informatie over de fabrieksgarantie kunt u bij het aan de achterkant opgegeven contactadres verkrijgen.

## 9 Serviceteam

Contactgegevens over ons serviceteam vindt u op het aan de achterkant opgegeven adres of [www.bulex.be](http://www.bulex.be).

## BULEX

Golden Hopestraat 15  
1620 Drogenbos

## BULEX

Golden Hopestraat 15  
1620 Drogenbos  
T : 02 555 13 13  
F : 02 555 13 14

[www.bulex.be](http://www.bulex.be)

© Deze handleidingen, of delen ervan, zijn auteursrechtelijk beschermd en mogen alleen met schriftelijke toestemming van de fabrikant vermenigvuldigd of verspreid worden.



**Bulex**<sup>®</sup>

Altijd aan uw zijde

0020183957\_01 - 08.12.2014