



Bulex®

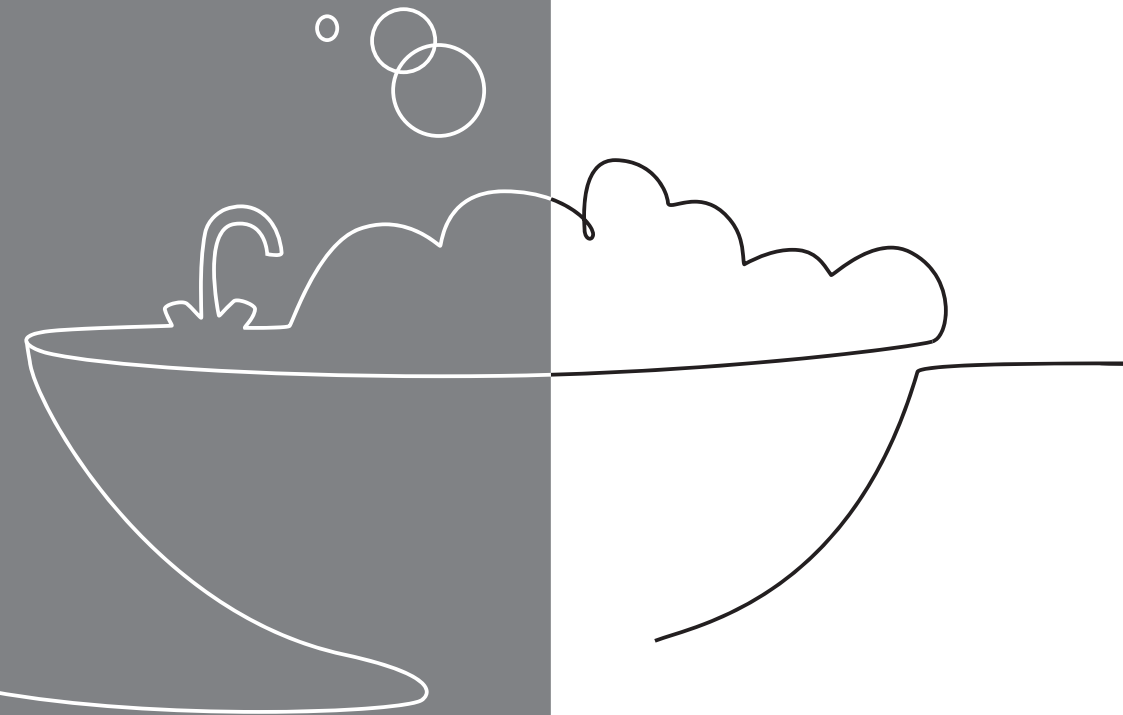
Altijd aan uw zijde

Gebruiksaanwijzing

WE 75 ME

WE 100 ME

WE 150 ME



Inhoudsopgave

Inhoudsopgave

1	Veiligheid.....	3
1.1	Waarschuwingen bij handelingen	3
1.2	Reglementair gebruik.....	3
1.3	Algemene veiligheidsinstructies.....	4
2	Aanwijzingen bij de documentatie	7
2.1	Aanvullend geldende documenten in acht nemen	7
2.2	Documenten bewaren.....	7
2.3	Geldigheid van de handleiding	7
3	Toestel- en functiebeschrijving	7
3.1	Taak	7
3.2	Opbouw	7
3.3	Werkwijze	7
3.4	Warmwatertemperatuur instellen.....	8
4	Product onderhouden	10
5	Onderhoud	10
6	Recycling en afvoer.....	10
7	Buitenbedrijfstelling.....	10
8	Garantie	11
9	Serviceteam.....	11

1 Veiligheid

1.1 Waarschuwingen bij handelingen

Classificatie van de waarschuwingen bij handelingen

De waarschuwingen bij handelingen zijn als volgt door waarschuwingstekens en signaalwoorden aangaande de ernst van het potentiële gevaar ingedeeld:

Waarschuwingstekens en signaalwoorden



Gevaar!

Direct levensgevaar of gevaar voor ernstig lichamelijk letsel



Gevaar!

Levensgevaar door een elektrische schok



Waarschuwing!

Gevaar voor licht lichamelijk letsel



Opgelet!

Kans op materiële schade of milieuschade

1.2 Reglementair gebruik

Er kan bij ondeskundig of oneigenlijk gebruik gevaar ontstaan voor lijf en leven van de gebruiker of derden resp. schade aan het product en andere voorwerpen.

De boiler is ontworpen om tot maximaal 80°C opgewarmd drinkwater in huishoudens en bedrijven ter beschikking te houden. Het product is ervoor bestemd om in een CV-installatie geïntegreerd te worden. Het is voor de combinatie met CV-ketels bestemd, waarvan het vermogen binnen de in de volgende tabel opgegeven grenzen ligt.

	Overbrengingsvermogen		Continu-vermogen *** [kW]
	Minimaal * [kW]	Maximaal ** [kW]	
WE 75 ME	7,5	24,7	16,4
WE 100 ME	8,8	29,2	19,1
WE 150 ME	10,3	34,0	20,9

* Aanvoertemperatuur 80°C, boiler temperatuur 60°C

** Aanvoertemperatuur 80°C, boiler temperatuur 10°C

*** Verwarmingsaanvoertemperatuur 80°C, warmwateruitlooptemperatuur 45°C, koudwaterinlooptemperatuur 10°C

Voor de regeling van de warmwaterbereiding kunnen weersafhankelijke regelaars, thermostaten alsook regelingen van geschikte CV-ketels gebruikt

1 Veiligheid

worden. Dat zijn CV-ketels die voor een boilerlading zorgen en over de aansluitmogelijkheid voor een temperatuurvoeler beschikken.

Het reglementaire gebruik houdt in:

- het naleven van de bijgevoegde gebruiks-, installatie- en onderhoudshandleidingen van het Bulex-product en van alle andere componenten van de installatie
- het naleven van alle in de handleidingen vermelde inspectie- en onderhoudsvoorwaarden.

Dit product kan door kinderen vanaf 8 jaar alsook personen met verminderde fysieke, sensorische of mentale capaciteiten of gebrek aan ervaring en kennis gebruikt worden, als ze onder toezicht staan of m.b.t. het veilige gebruik van het product geïnstrueerd werden en de daaruit resulterende gevaren verstaan. Kinderen mogen niet met het product spelen. Reiniging en onderhoud door de gebruiker mogen niet door kinderen zonder toezicht uitgevoerd worden.

Het gebruik van het product in voertuigen, zoals bijv. campers of woonwagens, geldt als niet

volgens de bestemming. Niet als voertuigen gelden eenheden die permanent en stationair geïnstalleerd zijn (zogenaamde stationaire installatie).

Een ander gebruik dan het in deze handleiding beschreven gebruik of een gebruik dat van het hier beschreven gebruik afwijkt, geldt als niet reglementair. Als niet reglementair gebruik geldt ook ieder direct commercieel of industrieel gebruik.

Attentie!

Ieder misbruik is verboden.

1.3 Algemene veiligheidsinstructies

1.3.1 Installatie alleen door installateur

Installatie en ingebruikneming, inspectie en onderhoud, reparatie en buitenbedrijfstelling van het product mogen alleen door een installateur uitgevoerd worden.

1.3.2 Vorstschade vermijden

Als het product langere tijd (bijv. wintervakantie) in een onverwarmde ruimte buiten gebruik blijft, dan kan het water in het product en in de buizen bevriezen.

- ▶ Zorg ervoor dat de volledige opstellingsruimte altijd vorst-vrij is.

1.3.3 Materiële schade door ondichtheden

- ▶ Zorg ervoor dat aan de aansluitleidingen geen mechanische spanningen ontstaan.
- ▶ Hang geen lasten aan de buizen (bijv. kleding).

1.3.4 Wat te doen bij lekken

- ▶ Sluit bij lekken aan de installatie onmiddellijk de koudwaterstopkraan.
- ▶ Vraag evt. aan uw installateur waar hij de koudwaterstopkraan gemonteerd heeft.
- ▶ Laat het lek door een erkende installateur verhelpen.

1.3.5 Gevaar door veranderingen in de productomgeving

Door veranderingen in de omgeving van het product kan er gevaar ontstaan voor lijf en leven van de gebruiker of derden resp. schade aan het product en andere voorwerpen.

- ▶ Stel de veiligheidsinrichtingen in geen geval buiten bedrijf.
- ▶ Manipuleer geen veiligheidsinrichtingen.
- ▶ Vernietig of verwijder geen verzegelingen van componenten. Enkel erkende instal-

lateurs en de servicedienst van de fabriek zijn bevoegd om verzegelde onderdelen te veranderen.

- ▶ Breng geen veranderingen aan:
 - aan het product
 - aan de toevoerleidingen voor gas, verbrandingslucht, water en spanning
 - aan de afvoerleiding en aan de veiligheidsklep voor het verwarmingswater
 - aan de bouwsubstantie

1.3.6 Kastachtige mantel

Een kastachtige mantel van het product valt onder de betreffende uitvoeringsvoorschriften.

- ▶ Als u een kastachtige mantel voor het product wenst, neem dan contact op met een installateur. Breng in geen geval zelf een ommanteling aan het product aan.

1.3.7 Verwondingsgevaar en gevaar voor materiële schade door ondeskundig of niet uitgevoerd onderhoud en reparatie!

- ▶ Probeer nooit om zelf onderhoudswerk of reparaties aan uw product uit te voeren.

1 Veiligheid

- ▶ Laat storingen en schade onmiddellijk door een installateur verhelpen.
- ▶ Neem de opgegeven onderhoudsintervallen in acht.

1.3.8 CE-markering



Met de CE-markering wordt aangegeven dat de producten volgens het typeplaatje voldoen aan de fundamentele vereisten van de geldende richtlijnen.

De conformiteitsverklaring kan bij de fabrikant geraadpleegd worden.

2 Aanwijzingen bij de documentatie

2.1 Aanvullend geldende documenten in acht nemen

- ▶ Neem absoluut nota van alle gebruiksaanwijzingen die bij de componenten van de installatie worden meegeleverd.

2.2 Documenten bewaren

- ▶ Bewaar deze handleiding alsook alle documenten die van toepassing zijn voor het verdere gebruik.

2.3 Geldigheid van de handleiding

Deze handleiding geldt uitsluitend voor de volgende producten:

Geldt voor: België

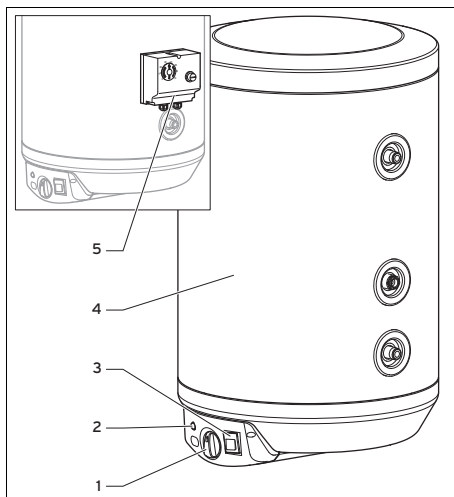
Typeaanduiding	Artikelnummer
WE 75 ME	0010015985
WE 100 ME	0010015986
WE 150 ME	0010015987

3 Toestel- en functiebeschrijving

3.1 Taak

De warmwaterboilers **WE** dienen voor het ter beschikking houden van warm water in huishoudens en bedrijven. In de regel worden ze in combinatie met een CV-installatie gebruikt.

3.2 Opbouw



- | | |
|---|---|
| 1 Temperatuurregelaar voor elektrische naverwarming | 3 Netschakelaar voor elektrische naverwarming |
| 2 Statuslamp voor elektrische naverwarming | 4 Warmte-isolatie |
| | 5 Thermostaat (optioneel) |

De warmwaterboiler is van buiten van een warmte-isolatie voorzien. Het reservoir van de warmwaterboiler bestaat uit geëmailleerd staal. Binnenin de boiler bevinden zich de spiraalbuizen die de warmte overbrengen. In het onderste deel van de boiler bevindt zich een geïntegreerde verwarmingsweerstand. Als bijkomende corrosiebescherming heeft het reservoir een magnesiumbeschermingsanode.

3.3 Werkwijze

De warmwaterboilers **WE** behoren tot de indirect verwarmde boilers. Dat betekent dat er een warmteopwekker, bijv. een gaswandketel of een gasketel nodig is om het drinkwater in de boiler op te warmen. De warmte-energie raakt via verwarmingswater als transportmedium en via een warmtewisselaar in het op te warmen drinkwater. De warmtewisselaar is in het onderste

3 Toestel- en functiebeschrijving

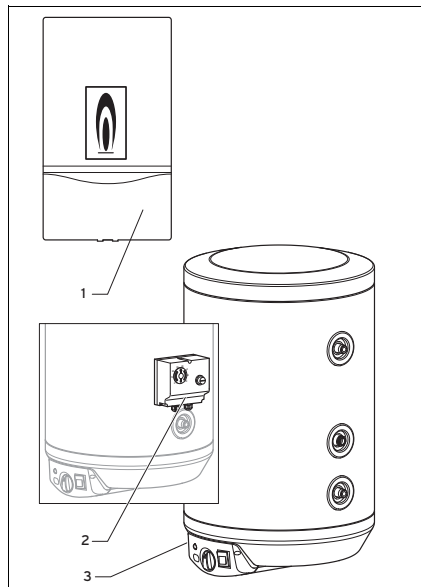
bereik van de boiler aangebracht. Met de van onderen opstijgende warmte-energie wordt het volledige water in de boiler opgewarmd en bruikbaar gemaakt. Als warm water uit de boiler genomen wordt, wordt tegelijk koud water toegevoerd. Een verwarmingsweerstand in het onderste gedeelte van de boiler dient voor de extra opwarming van het drinkwater.

3.4 Warmwatertemperatuur instellen



Aanwijzing

De warmwatertemperatuur van de warmwaterboiler wordt ingesteld via de CV-ketel, de thermostaat (indien voorhanden) en de elektrische naverwarming.



1 CV-ketel

2 Thermostaat (optioneel)

3 Elektrische naverwarming

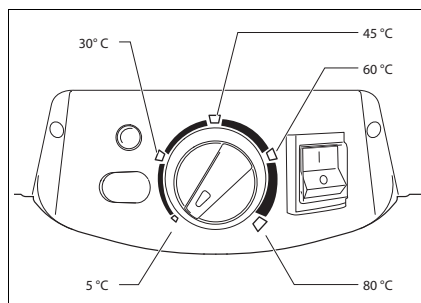
1. Alternatief 1 / 2

Voorwaarden: Temperatuurregeling met boiler temperatuurvoeler, CV-ketel

OF: Temperatuurregeling met boiler temperatuurvoeler, Externe thermostaat

De warmwatertemperatuur van de warmwaterboiler kan ingesteld worden via de CV-ketel resp. de externe thermostaat (standaard) en de elektrische naverwarming (bij grote warmwaterbehoefte: bijkomend bij de CV-ketel/bij uitgeschakelde gastoevoer van de CV-ketel: in de plaats van de CV-ketel).

► Stel de warmwatertemperatuur aan de CV-ketel in.

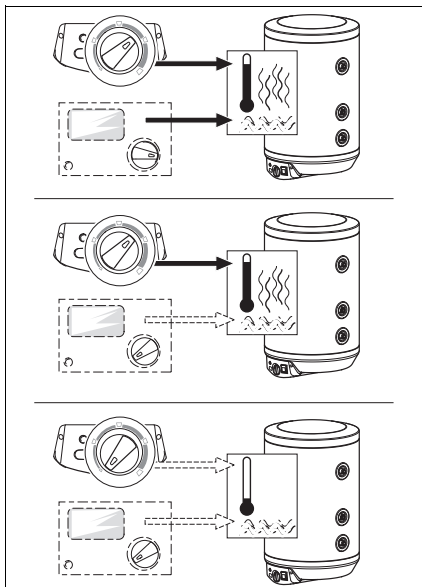


► Verhoog de warmwatertemperatuur bij grote warmwaterbehoefte of bij uitgeschakelde gastoevoer van de CV-ketel met behulp van de elektrische naverwarming.



Aanwijzing

In de laagste instelling (5°C) zorgt de elektrische naverwarming voor de vorstbeveiliging.



- Schakel indien nodig de elektrische naverwarming via het bedieningsveld uit.



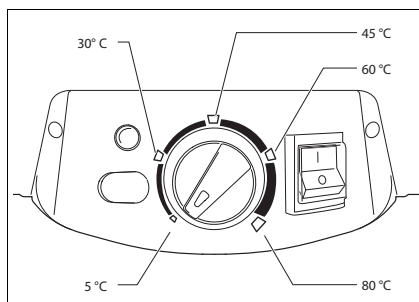
Aanwijzing

De elektrische naverwarming werkt onafhankelijk van de CV-ketel. Veranderingen aan de CV-ketel hebben geen invloed op de elektrische naverwarming.



Aanwijzing

De thermostaat werkt onafhankelijk van de elektrische naverwarming.



- Verhoog de warmwatertemperatuur bij grote warmwaterbehoefte of bij uitgeschakelde gastoevoer van de CV-ketel met behulp van de elektrische naverwarming.



Aanwijzing

In de laagste instelling (5°C) zorgt de elektrische naverwarming voor de vorstbeveiliging.

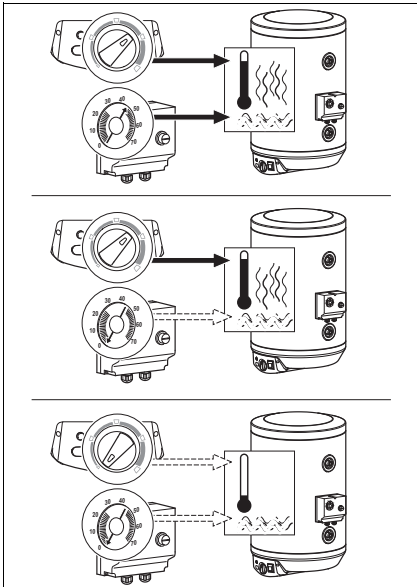
1. Alternatief 2 / 2

Voorwaarden: Temperatuurregeling met thermostaat

De warmwatertemperatuur van de warmwaterboiler kan ingesteld worden via de thermostaat (standaard) en de elektrische naverwarming (bij grote warmwaterbehoefte: bijkomend bij de thermostaat/bij uitgeschakelde gastoevoer van de CV-ketel: in de plaats van de thermostaat).

- Om de gewenste warmwatertemperatuur in te stellen gebruikt u standaard de thermostaat.

4 Product onderhouden



- ▶ Schakel indien nodig de elektrische naverwarming via het bedieningsveld uit.



Aanwijzing

De elektrische naverwarming werkt onafhankelijk van de thermostaat. Veranderingen aan de thermostaat hebben geen invloed op de elektrische naverwarming.

4 Product onderhouden



Opgelet!

Risico op materiële schade door ongeschikte reinigingsmiddelen!

- ▶ Gebruik geen sprays, geen schuurmiddelen, afwasmiddelen, oplosmiddel- of chloorhoudende reinigingsmiddelen.
- ▶ Reinig de mantel met een vochtige doek en een beetje oplosmiddelvrije zeep.

5 Onderhoud

Voorwaarde voor permanente inzetbaarheid en betrouwbaarheid en lange levensduur van het product is het regelmatig onderhoud van het product door de installateur.

- ▶ Laat jaarlijks het onderhoudsventiel door de installateur onderhouden.
- ▶ Laat na 2 jaar vanaf ingebruikneming van de warmwaterboiler jaarlijks de magnesiumbeschermingsanode door de installateur onderhouden.

Als de magnesiumbeschermingsanode voor 60% verbruikt is, dan moet de installateur de magnesiumbeschermingsanode vervangen. Als hij bij het vervangen van de magnesiumbeschermingsanode verontreinigingen in het reservoir vaststelt, dan moet de installateur het reservoir spoelen.

6 Recycling en afvoer

Verpakking afvoeren

- ▶ Laat de verpakking door de installateur afvoeren die het product geïnstalleerd heeft.

Product en toebehoren afvoeren

- ▶ Gooi noch het product noch het toebehoren weg met het huishoudelijke afval.
- ▶ Zorg ervoor dat het product en alle toebehoren reglementair afgevoerd wordt.
- ▶ Neem alle relevante voorschriften in acht.

7 Buitenbedrijfstelling

- ▶ Zorg ervoor dat een geautoriseerde installateur het product buiten bedrijf stelt.

8 Garantie

Geldt voor: België

Informatie over de fabrieksgarantie kunt u bij het aan de achterkant opgegeven contactadres verkrijgen.

9 Serviceteam

Geldt voor: België

Contactgegevens over ons serviceteam vindt u op het aan de achterkant opgegeven adres of www.bulex.be.

BULEX

Golden Hopestraat 15
1620 Drogenbos

BULEX

Golden Hopestraat 15
1620 Drogenbos
T : 02 555 13 13
F : 02 555 13 14

www.bulex.be

© Deze handleidingen, of delen ervan, zijn auteursrechtelijk beschermd en mogen alleen met schriftelijke toestemming van de fabrikant vermenigvuldigd of verspreid worden.



Bulex®

Altijd aan uw zijde

0020160994_00 - 29.01.2014